

# שיפור איכות הפרי בתפוח ע"י בית רשת

דו"ח 2013

דורון שניידר, שלומי כפיר, איילת שר-שלום – מו"פ צפון  
שרוליק דורון, יעל גרינבלט – שה"מ, משרד החקלאות  
אייל יונאי – בראשית  
גבי קוניאל, זניה פריחודקו – מטע מרום-גולן

עמוד	תוכן
1	הקדמה.....
1	חומרים ושיטות.....
	תוצאות ודיון
3	א. מדידת אחוזי צל.....
4	ב. מדידת טמפי' רציפה בחלקות הניסוי....
5	ג. פוטנציאל לחץ מים בגזע.....
5	ד. קטיף 'גלה'.....
7	ה. קטיף 'סטרקינג'.....
8	ו. קטיף 'פינק לידי'.....
11	ז. קטיף 'גרני סמיט'.....
12	מסקנות ראשוניות.....

התוצאות המוצגות בדו"ח הינן תוצאות ראשוניות בלבד ואין להסיק מהן מסקנות

## הקדמה

בשנים האחרונות נמצאו השפעות חיוביות של פריסת רשת צל בתקופת התפתחות הפרי על איכות הפרי בזן גרני סמיט. לא קיים מידע לגבי ההשפעה של פריסת רשתות צל בתקופה זו על איכות הפירות בזנים צבעוניים. במסגרת הניסוי הנוכחי נבדקת פריסת הרשתות בתקופת התפתחות הפרי בארבעה זני תפוח: גלה, סטרקינג, פינק לידי וגרני סמיט במטע בצפון רמת-הגולן. היבול הכללי והתפלגות גודל הפרי נקבעים בכל הזנים. בזנים הצבעוניים נבדקת ההשפעה של הכיסוי ברשת על התפלגות צבע הפרי, ב'פינק לידי' נבדקת בנוסף גם ההשפעה על ההסתדקויות בקליפת הפרי וב'גרני סמיט' נבדקת ההשפעה על 'מכות השמש'. זוהי שנת הניבה הראשונה של העצים ולכן זוהי גם שנת המחקר הראשונה, ולכן התוצאות המוצגות בדו"ח זה הינן ראשוניות בלבד ואין להסיק מהן עדיין מסקנות.

## חומרים ושיטות

- הניסוי מתבצע במטע מרום גולן, נטיעת 2010. מבנה המטע כולל נטיעה לחילופין של שתי שורות סמוכות מכל זן. מרווחי נטיעה ב'גרני סמיט' וב'פינק לידי' 4x1.5 מ', ב'גלה' וב'סטרקינג' 4x1.8 מ'.
- הרשתות הנבחנות בזנים גלה, סטרקינג ופינק לידי: פנינה לנו ארוגה 20% ורשת אדומה ארוגה 20%. עבור כל רשת ישנם שני טיפולים: רשת הפרוסה מהחנטה ועד אחרי הקטיף ('הסרה לאחר קטיף') ורשת הפרוסה מהחנטה ועד 4-5 שבועות לפני הקטיף ('הסרה לפני קטיף'). בזן גרני סמיט נבחנות הרשתות פנינה לנו ארוגה 20%, 30% ורשת לבנה משולבת 18%. כל הרשתות יוצרו ב'גניגרי' ונפרסו בגובה של כ-1 מ' מעל נוף העצים. ב'גרני סמיט' גובה העצים היה כגובה הרשת. **בטבלה 1** מפורטים טיפולי הכיסוי בכל הזנים.
- במסגרת הניסוי נבחנו גם שני סוגים של קונסטרוקציה לפריסת רשתות של החברות: פ-מרום ופסקל. ב'פ-מרום' החיבור בין יריעות הרשתות נעשה מעל שורת העצים בעזרת פיני פלסטיק, כאשר קיים מרווח של כ-20 ס"מ בין שתי יריעות הרשת המוצמדות. בקונסטרוקציה של 'פסקל' החיבור בין יריעות הרשת הוא בעזרת רוכסן הנמצא לאורך השורות באמצע, בין שתי שורות עצים, באופן כזה בו אין מרווח בין שתי יריעות הצמודות זו לזו. **בטבלה 1** מפורטות הקונסטרוקציות בכל טיפול.
- ביוני 2013 נפרסו הרשתות השונות מעל 'גלה', 'סטרקינג' ו'פינק לידי', ובהתחלת יולי מעל עצי 'גרני סמיט'. הרשת נפרסה מעל 6 שורות סמוכות, כאשר העצים מהזן הנבדק נטועים בשתי השורות המרכזיות. עצי הניסוי נבחרו כך שיהיו במימדים, עומס פרי ומצב עלווה האחידים ביותר האפשריים, במרחק של לפחות 6 מ' מגבול הרשת. בחירת העצים ב'גלה' וב'גרני סמיט' נערכה לאחר "נשירת יוני", ובזנים 'סטרקינג' ו'פינק לידי' נערכה סמוך לקטיף, לכן לא צפוי שהטיפולים ישפיעו על מספר הפירות לעץ. מועדי הסרת הרשתות והקטיפים המסחריים מפורטים **בטבלה 1**.

המדידות:

1. מדידות צל: אחוז הצל בכל רשת נקבע ב-11/7/13 לפי שטף הקרינה הפוטוסינטטית מירבית בתחום הנראה (400-700nm), אשר נמדד בעזרת מד אור PAR ידני. שטף הקרינה נקבע לפי שלוש מדידות במרכז כל חלקה.
2. מעקב טמפ' רציף: מדידת טמפ' נערכה באופן רציף בעזרת שני הובואים, שהוצבו ב-18/6/13 בכל אחד מהטיפולים בזנים פינק לידי, סטרקינג וגרני סמיט. לא הוצבו הובואים בטיפולים בזן גלה.
3. פוטנציאל לחץ המים בגזע: נקבע ב-29/7/13 בעצי פינק לידי וגלה וב-8/8/13 בעצי גרני סמיט וסטרקינג. המדידה נערכה בחמישה עצים אחידים מכל שילוב זן/טיפול. בטיפולי הרשתות שהוסרו לפני הקטיף לא

נערכה מדידה, כי במועד הבדיקה מצב העצים בטיפולים אלה היה דומה לזה שבטיפולי הרשתות שהוסרו לאחר הקטיף.

4. קטיף: כל היבול מעצי הניסוי נקטף במועד הקטיף המסחרי הראשון בכל זן. בזן 'פינק לידי' הפרי נקטף בשני מועדים לפי מדדי קטיף מסחריים. בכל שילוב זן/טיפול נקטפו 10 עצים אחידים מבחינת גודל, עוצמת צימוח ועומס פרי כנ"ל. היבול מכל אחד מהעצים נשקל ונקבע בו מספר הפירות לעץ. התפלגות גודל הפרי לפי משקל כמו גם דרגת הכיסוי בצבע (זנים צבעוניים), יבול פגוע ב"מכת שמש" ופרי עם הסתדקויות בקליפת הפרי (פינק לידי) נקבעו במערך המדגמים של "פירות גולן" (20-21/11/13).

טבלה 1. הטיפולים, מועדי הפריסה וההסרה של הרשת ומועדי הקטיפים בכל אחד מזנים. מטע מרום גולן

2013

הזן	הטיפול (שם חלקה)	קונסטרוקציה	תאריכים 2013		
			פריסת הרשת	הסרת הרשת	קטיף
ולכן	פנינה לנו 20% ארוגה קבועה (א)	פ. מרום	19/6	אחרי קטיף	26/8
	אדומה 20% ארוגה קבועה (א)	פ. מרום	19/6	אחרי קטיף	26/8
	פנינה לנו 20% ארוגה הסרה מוקדמת (ג)	פסקל	19/6	17/7	26/8
	אדומה 20% ארוגה הסרה מוקדמת (ג)	פסקל	19/6	17/7	26/8
	ללא כיסוי ברשת (ב)	-	-	-	26/8
זניקטום	פנינה לנו 20% ארוגה קבועה (א)	פ. מרום	19/6	אחרי קטיף	17/9
	אדומה 20% ארוגה קבועה (א)	פ. מרום	19/6	אחרי קטיף	17/9
	פנינה לנו 20% ארוגה הסרה מוקדמת (ג)	פסקל	19/6	20/8	17/9
	אדומה 20% ארוגה הסרה מוקדמת (ג)	פסקל	19/6	20/8	17/9
	ללא כיסוי ברשת (ב)	-	-	-	17/9
פנינה קטניס	פנינה לנו 20% ארוגה קבועה (א)	פ. מרום	19/6	אחרי קטיף	20/11, 11/11
	אדומה 20% ארוגה קבועה (א)	פ. מרום	19/6	אחרי קטיף	20/11, 11/11
	פנינה לנו 20% ארוגה הסרה מוקדמת (ג)	פסקל	19/6	3/10	<sup>1</sup> 20/11, 11/11
	אדומה 20% ארוגה הסרה מוקדמת (ג)	פסקל	19/6	3/10	<sup>1</sup> 20/11, 11/11
	ללא כיסוי ברשת (ב)	-	-	-	20/11, 11/11
טניס זניקטום	לבנה משולבת 18% קבועה (א)	פ. מרום	4/7	אחרי קטיף	1/10
	פנינה לנו 20% ארוגה קבועה (ג)	פ. מרום	4/7	אחרי קטיף	1/10
	פנינה לנו 30% ארוגה קבועה (ב)	פ. מרום	4/7	אחרי קטיף	1/10
	ללא כיסוי ברשת (ב)	-	-	-	1/10

אין נתונים מהקטיף במועד השני ולכן אין נתוני קטיף

## תוצאות ודין

### א. מדידת אחוזי צל

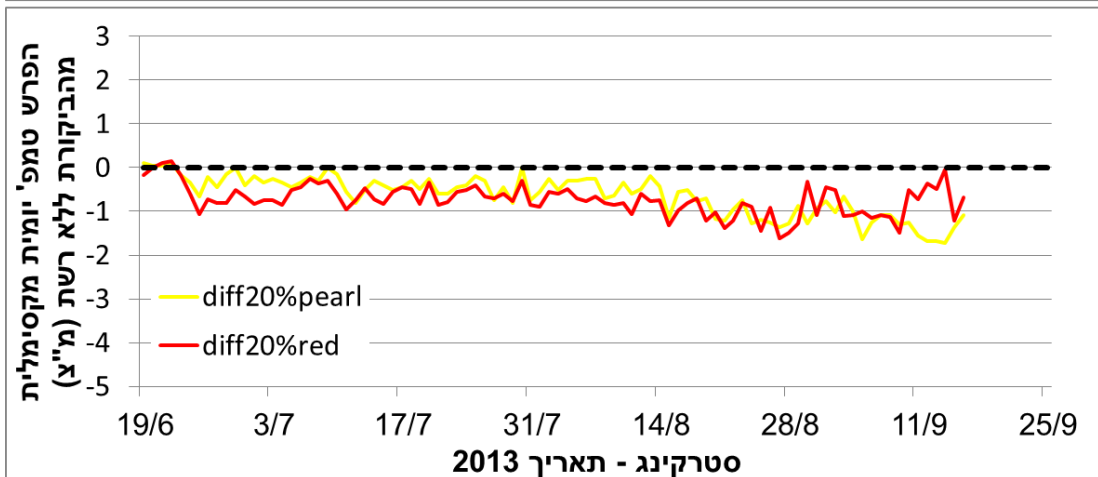
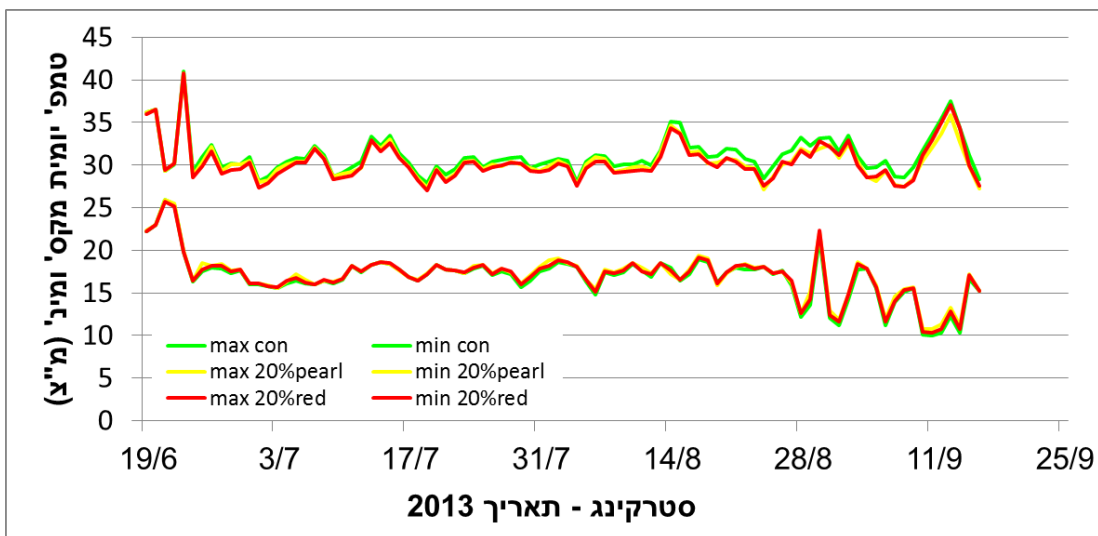
אחוזי הצל בכל אחת מרשתות שנפרסו חושבו ממדידת שטף קרינה פוטוסינטטית מירבית בתחום הנראה (400-700 nm) ונמצאו דומים לערכים שהיצרן (יגניגר) התחייב עליהם (טבלה 2). בעונה הקרובה נערוך בדיקה זו בהתחלה, באמצע ובסוף התקופה בה הרשת פרוסה, כי יכולים להיות הבדלים ניכרים בין מועדי הבדיקה השונים.

**טבלה 2:** מדידת שטף קרינה פוטוסינטטית מירבית בתחום הנראה (400-700 nm) לצורך חישוב אחוזי צל בכל אחת מהרשתות. 11/7/13 מטע מרום-גולן

אחוז צל מחושב	שטף קרינה פוטוסינטטית מירבית 400-700nm (מיקרומול פוטונים למ <sup>2</sup> לשנייה)	טיפול	זן
0%	2004 A	באזור פתוח	
2%	1963 A	ללא כיסוי ברשת	פלז
22%	1536 BCD	פנינה לנו 20%	
26%	1467 E	אדומה 20%	
2%	1967 A	ללא כיסוי ברשת	זיקטום
22%	1540 BC	פנינה לנו 20%	
24%	1495 DE	אדומה 20%	
2%	1979 A	ללא כיסוי ברשת	יגני
22%	1528 BCD	פנינה לנו 20%	
24%	1504 CDE	אדומה 20%	
2%	1965 A	ללא כיסוי ברשת	טאט
21%	1566 B	לבנה 18%	
22%	1526 BCD	פנינה לנו 20%	
34%	1308 F	פנינה לנו 30%	

## ב. מדידת טמפ' רציפה בחלקות הניסוי

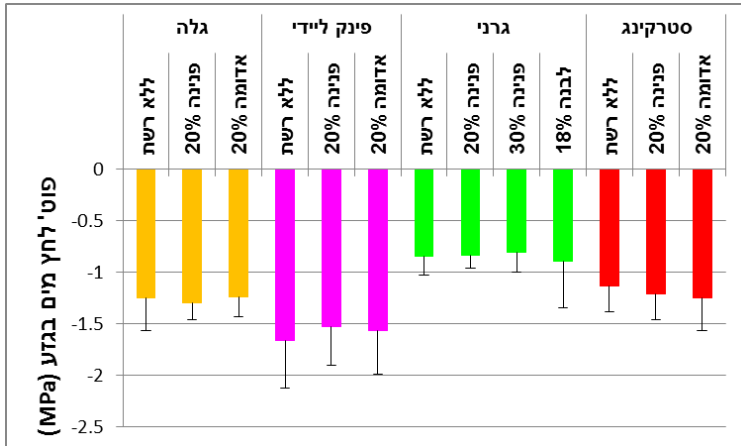
שני הובואים הוצבו בכל חלקה, כדי לבדוק את ההשפעה של הכיסוי ברשת על הטמפ'. מהתוצאות עולה שקריאות ההובואים בחלקות 'פינק ליידי' וה'גרני סמיט' ככל הנראה לא היו מדויקות. מהתוצאות שהתקבלו בחלקות 'סטרקינג' עולה שהכיסוי ברשת פנינה לנו 20% וברשת אדומה 20% הביאו לירידה של בין 0.5-1.5 מ"צ בטמפ' המקסימום היומית, בהשוואה לחלקה שלא כוסתה ברשת (איור 1). ממוצע הפרש הטמפ' מתחת לרשת פנינה לנו 20% היה 0.6 מ"צ, ומתחת לרשת האדומה 20% היה 0.74 מ"צ. תוצאה זו דומה להפרשי הטמפ' שהתקבלו בתצפית מנגו אשר בה כוסה כ-1 דונם מטע ברשת פנינה לנו 20% (דורון שניידר, ידע אישי). יש לציין ששטח בתי הרשת בניסוי איננו גדול, כ-1.5 דונם כל אחד (20 מ' x 45-75 מ'), ויש לשער שתחת בתי רשת גדולים יותר הפרש הטמפ' יהיה שונה.



איור 1: טמפ' המקסימום והמינימום היומיות בטיפולים השונים במהלך התפתחות פרי 'סטרקינג' (איור עליון) והפרש טמפ' המקסימום היומית בין חלקת ה'סטרקינג' המכוסה ברשת לחלקת הביקורת, שאיננה מכוסה ברשת (איור תחתון).

### ג. פוטנציאל לחץ מים בגזע

פוטנציאל לחץ המים בגזע נבדק פעם אחת במהלך תקופת התפתחות הפרי (סוף יולי). נמצא שכיסוי העצים ברשת בכל הזנים לא השפיע על מצב המים בעצים. יחד עם זאת התקבלו הבדלים בין הזנים השונים (איור 2). יש לציין ששטח בתי הרשת בניסוי איננו גדול, כ-1.5 דונם כל אחד (20 מ' x 45-75 מ'), ויש לשער שתחת בתי רשת גדולים יותר ייתכנו תוצאות שונות.



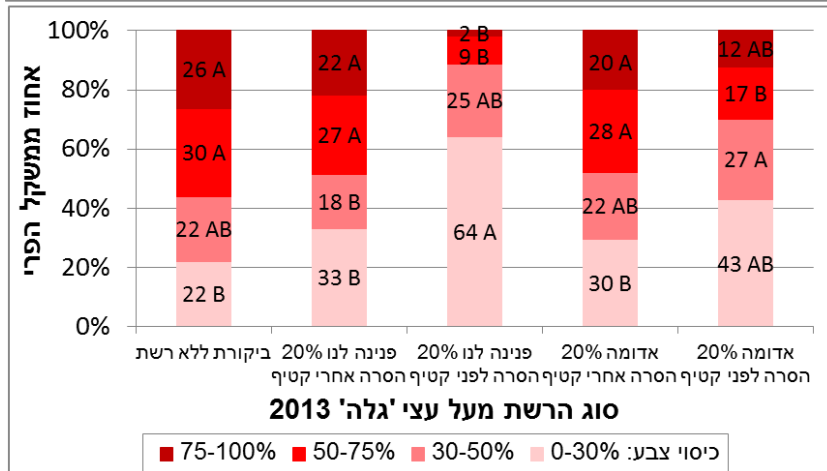
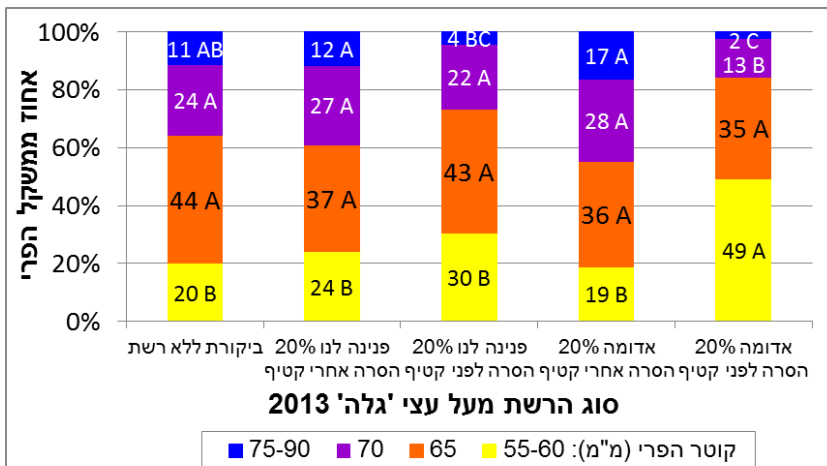
איור 2: פוטנציאל לחץ מים בגזע (MPa) בעצי 'סטרקינג', 'גרני סמיט', 'פינק ליידר' ו'גלה', שכוסו ברשת פנינה לנו 20% או ברשת אדומה 20% או שלא כוסו ברשת כלל במהלך התפתחות הפרי (29/7/13).

### ד. קטיף 'גלה'

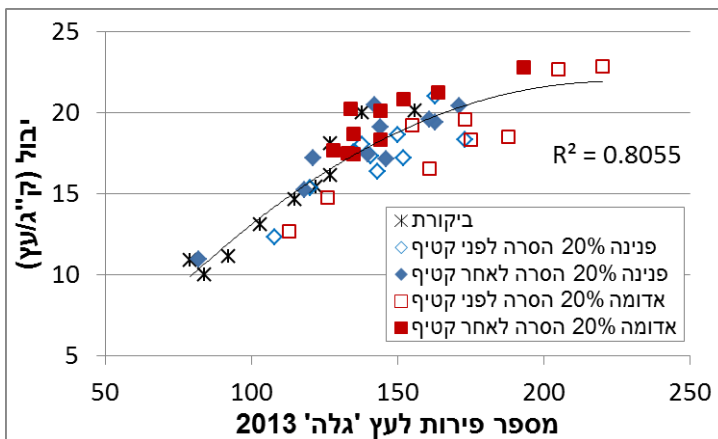
התפלגות גודל הפרי היתה דומה בין עצי הביקורת (ללא כיסוי) לעצים שכוסו ברשת פנינה לנו 20% או ברשת אדומה 20% עד אחרי הקטיף (איור 3 למעלה). התקבלה מגמה לפיה לפרי מעצי הביקורת היה יתרון מסוים מבחינת התפלגות כיסוי הצבע בפרי (פרי יותר אדום) בהשוואה לפרי מעצים שכוסו בשני סוגי הרשתות עד אחרי הקטיף (איור 3 למטה).

הסרה מוקדמת של רשת הפנינה לנו 20% והרשת האדומה 20% פגעה בהתפלגות גודל הפרי ובהתפלגות כיסוי הצבע בפרי (פרי יותר קטן ופחות אדום) (איור 3). יש לסייג ממצאים אלו בכך שהעצים מטיפולים אלה היו באופן כללי עם עלווה פחות מפותחת בהשוואה לעצים משאר הטיפולים. יש להניח שההבדלים הנ"ל נובעים מכך ולא מההשפעה של הטיפול.

עבור עצי הביקורת בלבד לא נמצא קשר בין נתוני הפוריות (היבול, מספר הפירות לעץ וגודל הפרי הממוצע) לבין האחוז המשקלי של היבול עם כיסוי צבע 50-100% ( $R^2=0.0002$  ו- $R^2=0.03$ ), בהתאמה, תוצאות לא מובאות). יש לציין שעבור עצי 'גלה' שכוסו ברשת פנינה לנו 20% וברשת אדומה 20% עד אחרי הקטיף נמצא קשר חיובי בין גודל הפרי הממוצע לאחוז משקלי של היבול עם כיסוי צבע 50-100% ( $R^2=0.75$  ו- $R^2=0.67$ ), בהתאמה, תוצאות לא מובאות).



איור 3: התפלגות גודל הפרי (למעלה) והתפלגות הפרי לפי צבע (למטה) ב'גלה'



איור 4: הקשר בין היבול למספר הפירות לעץ בטיפולי הרשתות השונים בזן 'גלה'

טבלה 3: היבול הכללי, מספר הפירות לעץ וגודל הפרי הממוצע ב'גלה'

טיפול	יבול (ק"ג/עץ)	מספר פירות לעץ	משקל פרי (גרם)
ביקורת ללא רשת	14.9 B	114 B	130 AB
פנינה לנו 20% הסרה אחרי קטיף	17.7 AB	139 AB	128 AB
פנינה לנו 20% הסרה לפני קטיף	17.2 AB	142 AB	121 B
אדומה 20% הסרה אחרי קטיף	19.5 A	146 AB	134 A

110 C	168 A	18.4 AB	אדומה 20% הסרה לפני קטיף
-------	-------	---------	--------------------------

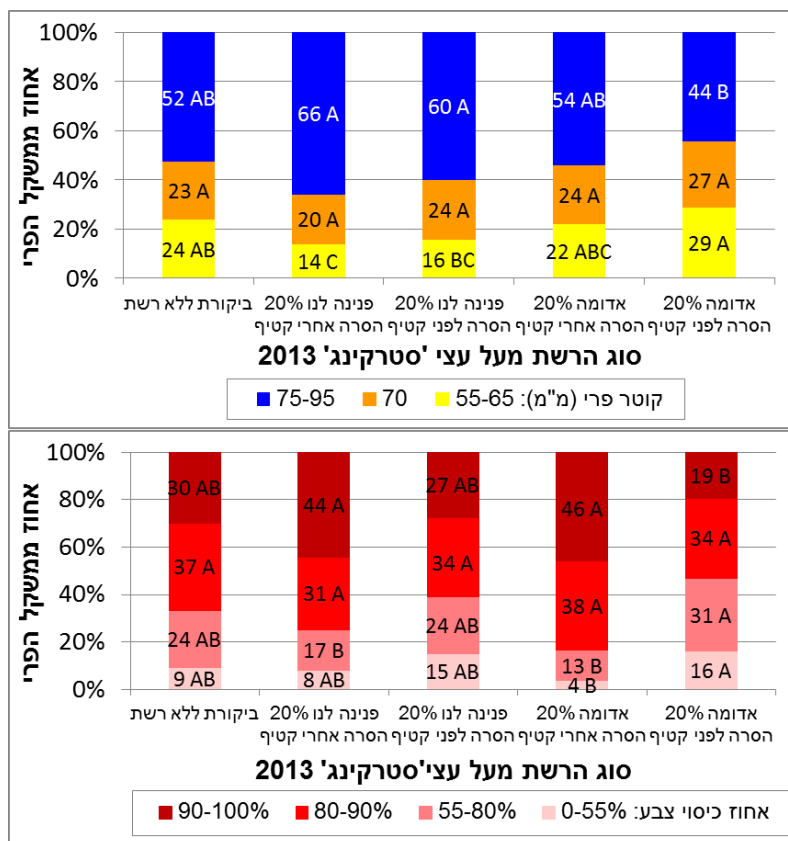
### ה. קטיף 'סטרקינג'

התפלגות גודל הפרי היתה דומה בין עצי הביקורת (ללא כיסוי) לעצים שכוסו ברשת פנינה לנו 20% או ברשת אדומה 20% עד אחרי הקטיף (איור 5 למעלה). התקבלה מגמה לפיה לפני מעצי הביקורת היה חסרון מסוים מבחינת התפלגות כיסוי הצבע בפרי (פרי פחות אדום) בהשוואה לפני מעצים שכוסו בשני סוגי הרשתות עד אחרי הקטיף (איור 5 למטה).

התקבלה מגמה לפיה הסרה מוקדמת של הרשת האדומה 20% פגעה בהתפלגות גודל הפרי ובהתפלגות כיסוי הצבע בפרי (פרי פחות אדום) (איור 5). יש לסייג ממצאים אלה בכך שבטיפול זה נבחרו ככל הנראה עצים פחות מפותחים בהשוואה לעצים מהטיפולים האחרים (איור 6 משמאל), ויש להניח שההבדלים הנ"ל נובעים מכך ולא מההשפעה של הטיפול.

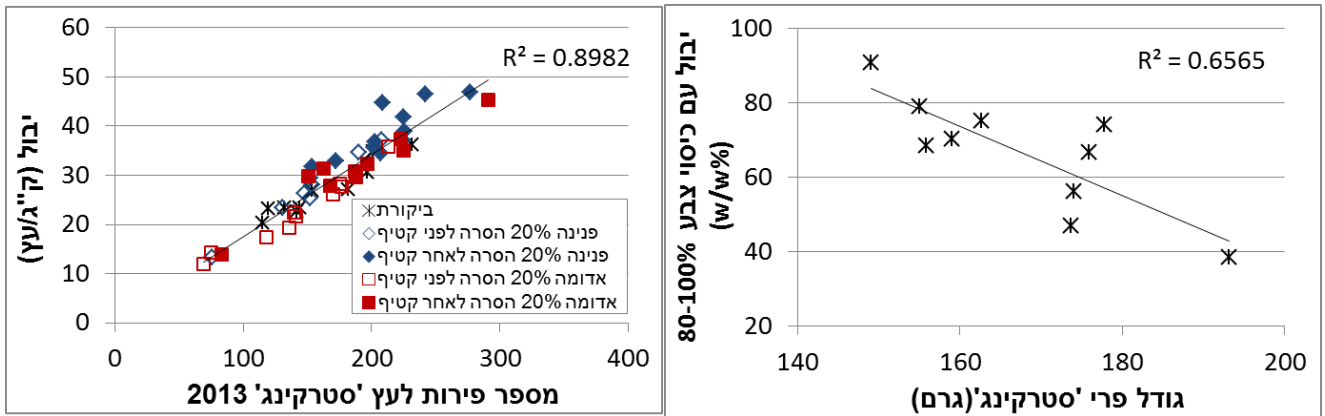
התפלגות גודל הפרי והתפלגות כיסוי הצבע בפרי בעצי הטיפול בו רשת הפנינה לנו 20% הוסרה לפני הקטיף היו דומים לעצי הביקורת (איור 5).

עבור עצי הביקורת בלבד לא נמצא קשר בין היבול ומספר הפירות לעץ לבין האחוז המשקלי של היבול עם כיסוי צבע 80-100% ( $R^2=0.04$ -ו  $R^2=0.06$ ), בהתאמה, תוצאות לא מובאות). יחד עם זאת נמצא קשר שלילי בין גודל הפרי הממוצע לבין האחוז המשקלי של היבול עם כיסוי צבע 80-100% ( $R^2=0.66$ , איור 6 מימין)



איור 5: התפלגות גודל הפרי (למעלה) והתפלגות הפרי לפי צבע (למטה) ב'סטרקינג'





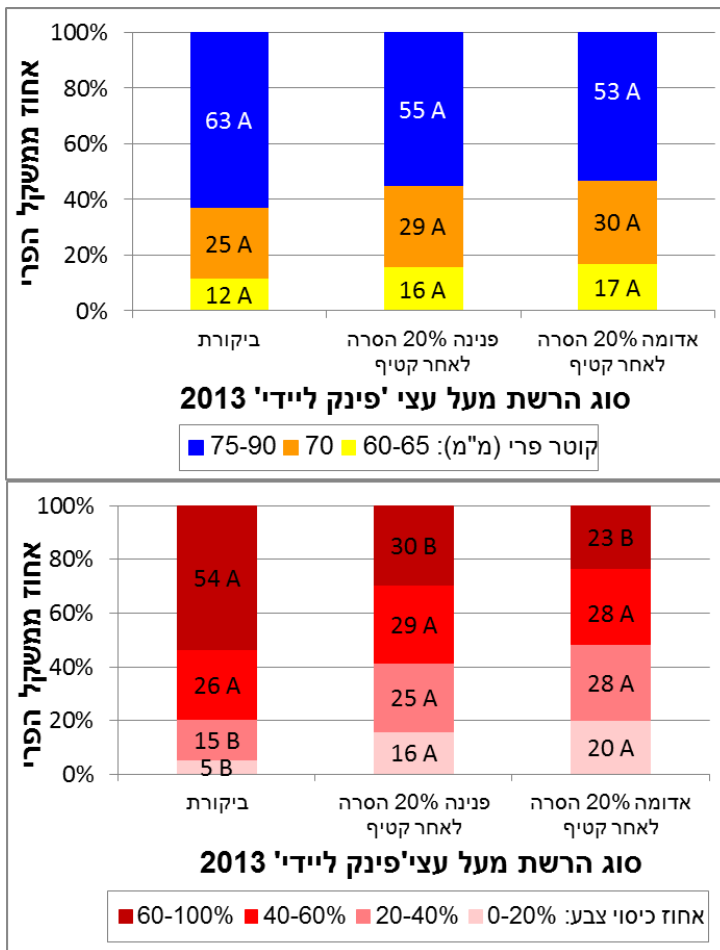
**איור 6:** הקשר בין היבול למספר הפירות לעץ בטיפולי הרשתות השונים בזן 'סטריקינג' (משמאל) והקשר בין גודל הפרי הממוצע לאחוז המשקלי של היבול עם כיסוי צבע 80-100% בעצי הביקורת ב'סטריקינג' (מימין)

**טבלה 4:** היבול הכללי, מספר הפירות לעץ וגודל הפרי הממוצע ב'סטריקינג'

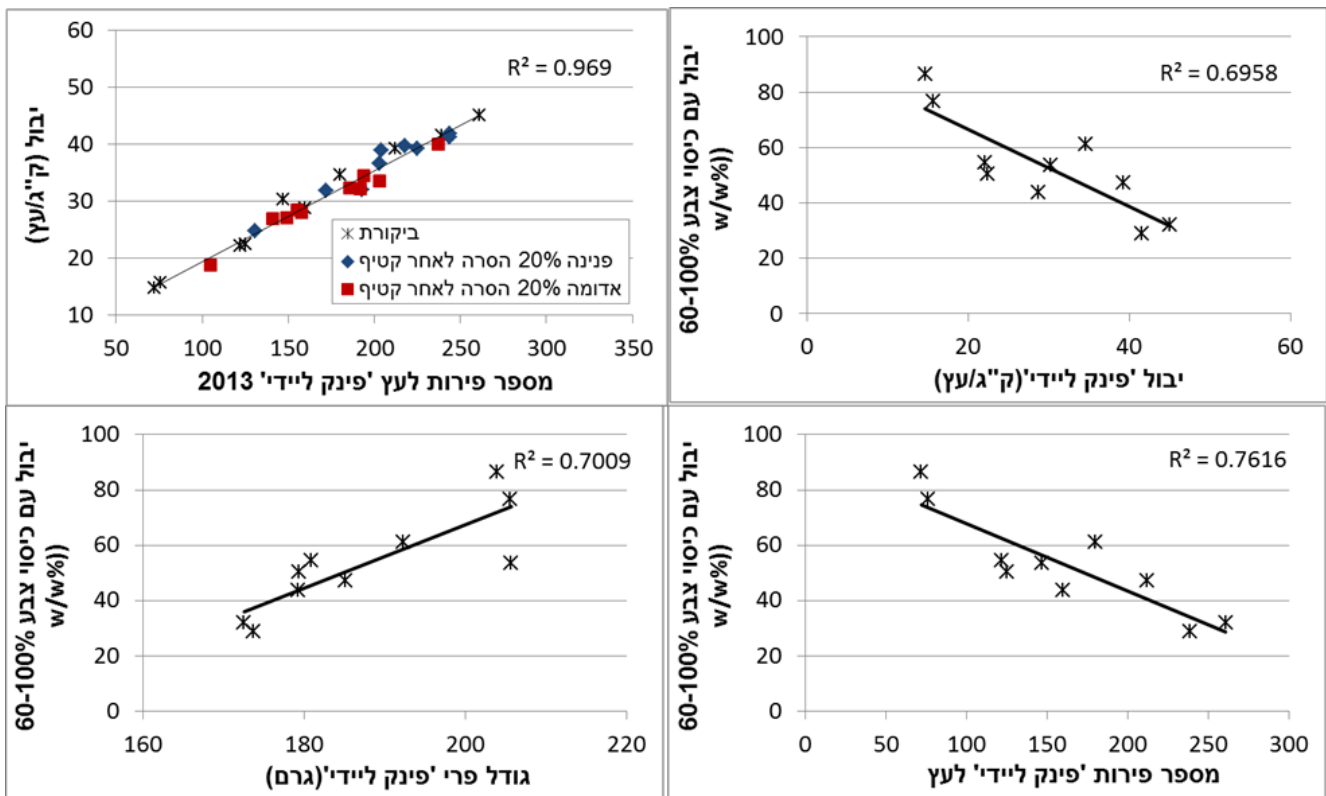
טיפול	יבול (ק"ג/עץ)	מספר פירות לעץ	משקל פרי (גרם)
ביקורת ללא רשת	27 BC	162 AB	168 BC
פנינה לנו 20% הסרה אחרי קטיף	39 A	212 A	186 A
פנינה לנו 20% הסרה לפני קטיף	28 BC	159 AB	178 AB
אדומה 20% הסרה אחרי קטיף	31 AB	188 AB	169 ABC
אדומה 20% הסרה לפני קטיף	22 C	141 B	161 C

### ו. קטיף 'פינק לידי'

כיסוי העצים ברשת פנינה לנו 20% או ברשת אדומה 20% עד אחרי הקטיף פגע בהתפלגות גודל הפרי (הבדל לא מובהק) ובהתפלגות כיסוי הצבע בפרי (הבדל מובהק), אך הפחית שיעור הפירות עם הסתדקויות בהשוואה לפרי מעצי הביקורת (17-20% לעומת 26% מהפירות, בהתאמה) (איור 7, טבלה 5). עבור עצי הביקורת בלבד נמצא קשר שלילי בין היבול ומספר הפירות לעץ לבין האחוז המשקלי של היבול עם כיסוי צבע 60-100% ( $R^2=0.7$  ו- $R^2=0.76$ , בהתאמה) ובהתאם לכך קשר חיובי בין גודל הפרי הממוצע לבין האחוז המשקלי של היבול עם כיסוי צבע 60-100% ( $R^2=0.7$ ) (איור 8).



איור 7: התפלגות גודל הפרי (למעלה) והתפלגות הפרי לפי צבע (למטה) בזן פינק לייד'



**איור 8:** הקשר בין היבול למספר הפירות לעץ (למעלה משמאל) בטיפולי הרשתות השונים ב'פינק ליידי', והקשר בין היבול (למעלה מימין), מספר הפירות לעץ (למטה מימין) וגודל הפרי הממוצע לבין האחוז המשקלי של היבול עם כיסוי צבע 60-100% בעצי הביקורת ב'פינק ליידי'.

**טבלה 5:** היבול הכללי, מספר הפירות לעץ וגודל הפרי הממוצע ב'פינק ליידי'

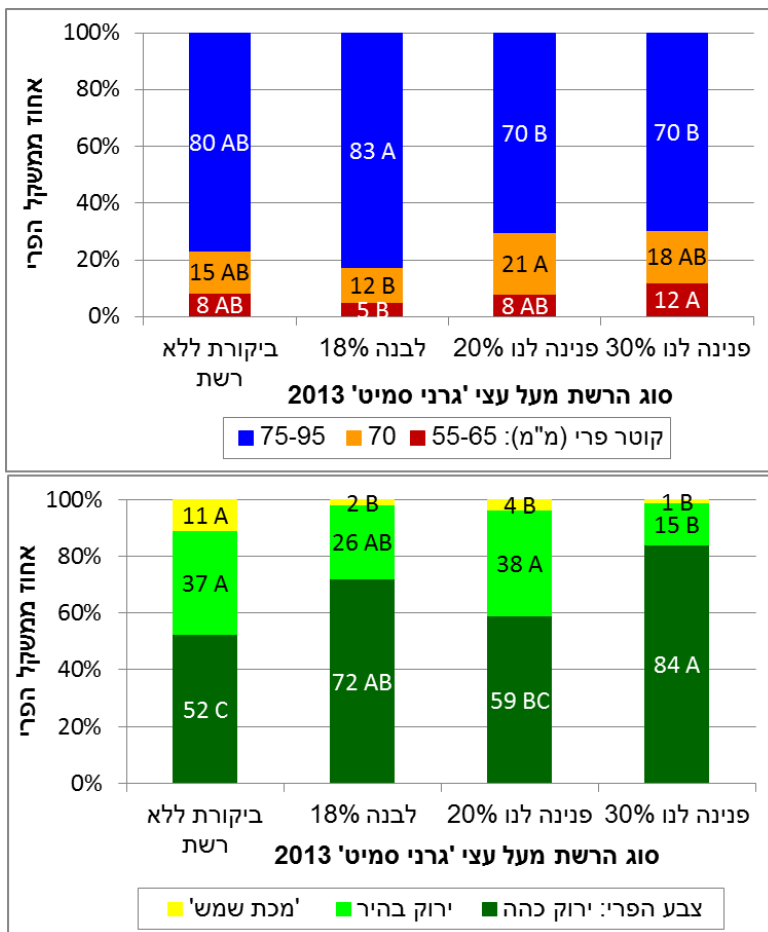
טיפול	יבול (ק"ג/עץ)	מספר פירות לעץ	משקל פרי (גרם)	הסתדקות (ממס הפירות)
ביקורת ללא רשת	29 A	159 A	188 A	25.6 A
פנינה לנו 20% הסרה אחרי קטיף	36 A	204 A	178 AB	19.9 AB
אדומה 20% הסרה אחרי קטיף	30 A	172 A	176 B	16.6 B

## ז. קטיף 'גרני סמיט'

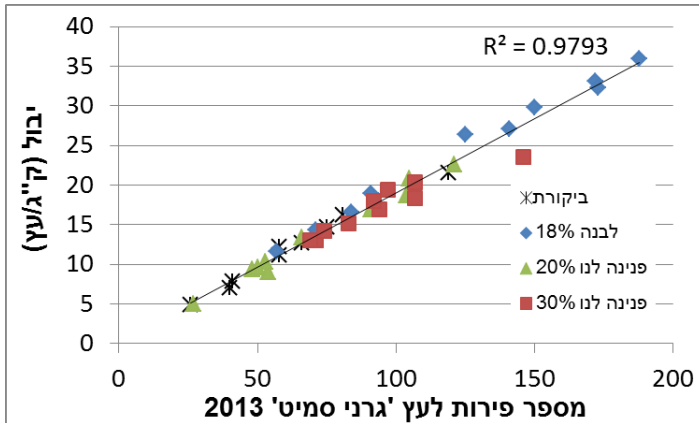
ההמלצה כיום היא לפרוס רשת מעל עצי 'גרני סמיט' לכל המאוחר בהתחלת מאי, כחודש וחצי מוקדם ממה שנעשה בניסוי. יחד עם זאת כל הרשתות תרמו למניעת 'מכות שמש'. בעצים שכוסו ברשת עם אחוזי הצל הגבוהים ביותר (פנינה לנו 30%) נקטפו הפירות הכהים ביותר ואחוז הפרי שהיה פגוע ב'מכות שמש' היה הנמוך ביותר. בעצי הביקורת, שלא כוסו ברשת, המצב היה הפוך (איור 9).

מהתוצאות עולה שהרשת הלבנה 18% היא זו שתרמה ביותר לכל מדדי הפוריות (יבול, מספר פירות לעץ, גודל פרי ממוצע והתפלגות גודל פרי) בהשוואה לשאר הטיפולים (טבלה 6, איור 9). יש לסייג ממצאים אלו בכך שככל הנראה העצים שנבחרו בחלקה זו היו מפותחים מבחינת עלווה וגודל עץ בהשוואה לשאר הטיפולים (איור 10). יש לשער שההבדלים הנ"ל נובעים מכך ולא מההשפעה של הטיפול.

התפלגות גודל הפרי בעצים שכוסו ברשת פנינה לנו 20% או 30% היתה דומה. התקבלה מגמה לפיה בעצי הביקורת התפתחו פירות גדולים בהשוואה לשני טיפולים אלה (איור 9).



איור 9: התפלגות גודל הפרי (למעלה) והתפלגות הפרי לפי צבע ו'מכות שמש' (למטה) ב'גרני סמיט'



איור 10: הקשר בין היבול למספר הפירות לעץ בטיפולי הרשתות השונים ב'גרני סמיט'

טבלה 6: היבול הכללי, מספר הפירות לעץ וגודל הפרי הממוצע ב'גרני סמיט'

טיפול	חלקה	יבול (ק"ג/עץ)	מספר פירות לעץ	משקל פרי (גרם)
ביקורת ללא רשת	ב	12.0 B	62 B	191 AB
רשת לבנה 18%	א	24.6 A	125 A	198 A
רשת פנינה לנו 20%	ג	13.5 B	72 B	188 AB
רשת פנינה לנו 30%	ב	17.2 AB	94 AB	184 B

### מסקנות ראשוניות

- הרשתות נפרסו אחרי "נשירת יוני", ולכן סביר להניח שהן לא השפיעו על מספר הפירות לעץ. בכל מקרה בו נמצאו הבדלים במספר הפירות לעץ, נראה שהסיבה לכך היא בחירת עצים לא אחידים.
- זנים צבעוניים 'גלה', 'סטרקינג' ו'פינק ליידי':
  - a. עצי 'גלה' ו'סטרקינג' בחלקות מטיפולי הרשתות שהוסרו לפני הקטיף (חלקה ג') היו פחות מפותחים וחיוניים בהשוואה לעצים משאר הטיפולים, לכן אין להתחשב בתוצאות הקטיף שלהם. עצי 'פינק ליידי' מטיפולים אלה לא נקטפו באופן מבוקר בקטיף השני, ולכן התוצאות מהם לא מוצגות בדו"ח זה.
  - b. מהתוצאות עולה שלכיסוי העצים ברשת פנינה לנו 20% או אדומה 20% עד אחרי הקטיף עשוי להיות יתרון מבחינת הסתדקויות הפרי ב'פינק ליידי' ומבחינת התפתחות פרי 'סטרקינג' צבעוני. יחד עם זאת לכיסוי ברשת עלול להיות חסרון מבחינת התפתחות פירות 'גלה' ו'פינק ליידי' צבעוניים.
  - c. יש להמשיך לבחון את הקשר בין מדדי הפוריות (יבול כללי, מספר פירות וגודל פרי ממוצע) להתפתחות הצבע בפרי. תוצאות ראשוניות מצביעות על קשר חיובי בין גודל הפרי לצבע הפירות ב'גלה' וב'פינק ליידי', לעומת קשר שלילי בין גודל הפרי לצבע הפירות ב'סטרקינג'.
- 'גרני סמיט': בעצים שכוסו ברשת עם אחוזי הצל הגבוהים ביותר (פנינה לנו 30%) נקטפו הפירות הכהים ביותר ואחוז הפרי שהיה פגוע ב"מכות שמש" היה הנמוך ביותר. בעצי הביקורת, שלא כוסו ברשת, המצב היה הפוך.
- זוהי שנת המחקר הראשונה ואין להסיק עדיין מסקנות כלשהן מהתוצאות.