

## דוח חיגור קיווי 2013

יעל גרינבלט- שה"מ מחוז גליל גולן  
טכנאות : איילת שר שלום – מופ צפון



### מבוא

בשנים האחרונות ביצענו מספר ניסויים לבחון השפעת חיגור על גודל פרי. בשנה הראשונה חיפשנו את המועד האופטימלי ובחנו חיגורים לאורך העונה. מצאנו כי החיגורים סביב ה ש"פ + 21 יום נתנו את המענה הטוב ביותר. הן מבחינת השפעה על גודל והן ביבול חוזר. בשנת 2011 בחנו מועדים שהתאפינו לפני ואחרי הטיפול להגדלת הפרי, ומצאנו כי הטיפול המאוחר יותר תרם יותר. בעולם מקובל חיגור חודש לאחר ש"פ. בכל השנים קיבלנו תוצאה של מגמה בשיפור גודל הפרי, ללא מובהקות סטטיסטית. בעונת 2012, החלטנו לבצע את הניסוי במשולב עם גיזום ירוק. תוצאות 2012 מראות כי החיגור תרם להגדלת אחוז הפרי הגדול ב 10%. שהתבטאו ב 8 ק"ג לשיח תוספת לפרי הגדול מ 105 ג'. הגיזום גרם נזק וגרם לפרי קטן. אם כי השילוב של גיזום וחיגור גם יחד נתן תוצאה טובה. ב 2013 חזרתי על ניסוי החיגור.

### המטרה

למצוא דרכים אגרוטכניות המשפרות את גודל הפרי.

### חומרים ושיטות

#### טיפולים

<u>טיפול</u>	<u>שלב פנולוגי</u>	<u>צבע</u>	<u>תאריך ביצוע</u>
1 חיגור	ש"פ + 30	כחול	2/6
2 ביקורת		לבן	

הניסוי בוצע במטע ברעם. בחלקת לבנדר. הניסוי בוצע באקראיות גמורה, 1 שיח לחזרה. 9 חזרות לטיפול. סה"כ 18 שיחים.

השיחים דוללו מתוך מטרה להשאיר 500 פירות לשיח. כל הפרות סומנו וניספרו בסמני פרחים תוצרת פסקל. החיגורים בוצעו ברוחב של כ 1 ס"מ, על הגזע. בקטיף נקטף כל שיח בנפרד, ומוין בנפרד.

## תוצאות

היבול שניקטף היה 66 ק"ג לשיח, הן במחוגר והן בביקורת.

טבלה 1 מציגה את התפלגות גודל הפרי, מישקלית. וכן את היבול לשיח. למרות שבחיגור יש יותר פרי גדול, התוצאה לא מובהקת. טבלה 2 מציגה את כמות הפרי הגדולה מ 90 ג'. בטיפול החיגור מעט יותר פרי גדול מ 90 ג', אך גם כאן ללא מובהקות. פרי גדול מ 105 ג' ההפרש בין חיגור לביקורת אמנם רק 4 ק"ג לשיח, אך כאן ההבדל מובהק. ובאחוזים תוספת של 7% לפרי הענק והענק+. (גדול מ 105 ג')

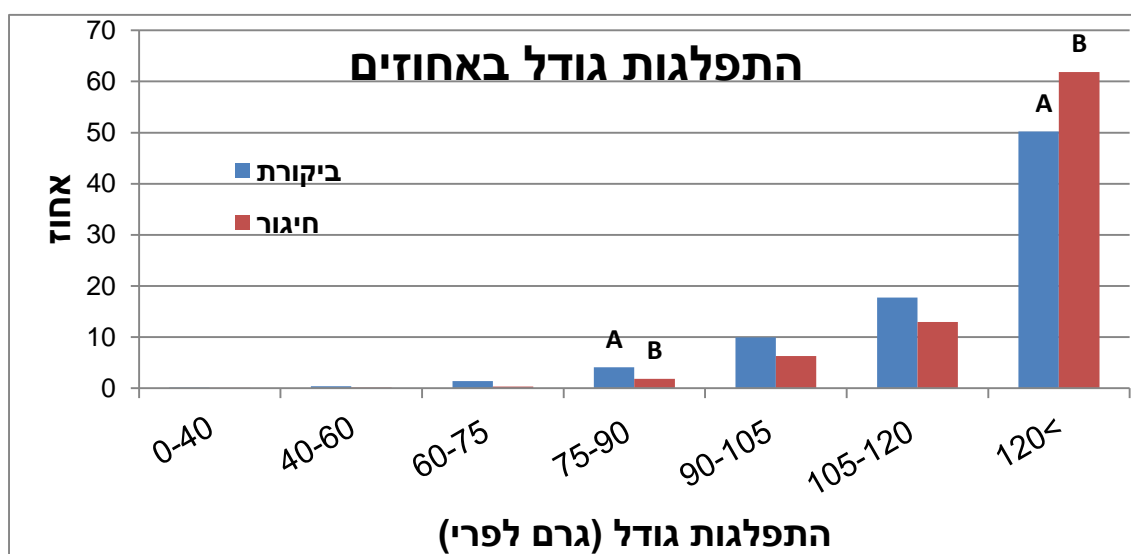
ניתן לראות שהפרי בחלקה בכללו גדול מאוד וכ 70% מהפרי ענק. כמות הפרי הזעיר והקטן בחלקה היה אפסי.

### טבלה 1

התפלגות גודל פרי (מישקלי) 2013															
סה"כ יבול ק"ג לשיח		>120		105-120		90-105		75-90		60-75		40-60		0-40	
66.30	A	33.81	A	11.65	A	6.45	A	2.60	A	0.90		0.25		0.08	ביקורת
66.73	A	41.28	A	8.69	B	4.22	B	1.24	B	0.22		0.10		0.03	חיגור

### טבלה 2

גדול מ 105		גדול מ 90		קטן מ 90		קטן מ 75		מישקלי	
45.45	B	51.91		3.83		1.23		ביקורת	
49.97	A	54.20		1.59		0.35		חיגור	
גדול מ 105		גדול מ 90		קטן מ 90		קטן מ 75		אחוזים	
67.98	B	77.91		6.02		1.93		ביקורת	
74.82	A	81.16		2.39		0.52		חיגור	



### טבלה 3

מספר פירות	אחוז פרי ענק >105	אחוז פרי גדול <90	ק"ג ענק <105	ק"ג פרי גדול <90	ק"ג לעץ	הטיפול	שנה
433	21.07	40.88	8.06	15.77	38.0	ביקורת	2011
450	25.81	49.30	10.47	20.23	41.2	15/06/2012 תאריך חיגור	
423	36.44	55.07	16.49	24.10	41.4	23/06/2012 תאריך חיגור	
461	A 76.53	92.09	A 41.78	50.28	51.1	ביקורת	2012
455	AB 72.95	90.99	A 40.23	50.18	54.6	גיזום + חיגור	
476	C 54.45	80.50	B 26.38	39.00	55.2	חיגור	
441	BC 63.45	86.24	AB 32.43	44.08	48.5	גיזום	
500	B 67.98	77.91	B 45.45	51.91	66.3	ביקורת	2013
500	A 74.82	81.16	A 49.97	54.20	66.7	חיגור	

טבלה 3 מציגה תוצאות של שלוש שנים אחרונות בניסויי חיגור. 2011 בדקתי תאריכי חיגור, 2012 – בדקתי שילוב של חיגור עם גיזום וב 2013 נבדק חיגור ב ש"פ+30 יום.

בכל השנים רואים השפעה של החיגור על גודל הפרי. ברוב המיקרים ההשפעה אינה מובהקת סטטיסטית, למרות שבשנים אלו התאמצנו מאוד לבחור עצים אחידים ככל האפשר ולדלל למספר אחד של פירות לשיח. מטבלה 3 ניתן לראות שהגענו לתוצאות דילול קרובה מאוד למטרה. ובכל זאת, השונות בתוצאות בין החזרות לא מביאה תוצאה של מובהקות.

### סיכום

טיפול החיגור תרמו כ 7-9% העלאת כמות הפרי הגדול.

טיפול החיגור מראים מגמה מתמשכת של תרומה לגודל הפרי, ההשפעה הינה עיקבית אולם גודל ההשפעה אינו עיקבי. וברוב המיקרים גם אינו מובהק סטטיסטית.

נראה כי מכיוון שהפעולה זולה יחסית, ואין בה סיכון, כדאי יהיה לחקלאי לבצע חיגורים במטעו, מתוך ידיעה שלא כל שנה תתקבל תגובה ברמה הרצויה.

תודה לצוות מטע ברעם על העזרה ושיתוף הפעולה.