

השקיה מתמשכת באגס

יוני גל – שה"מ, זיו חריט – "נטפים", צוות מטע אפיק.

סיכום תצפית באפיק, 2012

רקע

השקיה מתמשכת בשיעור השקיה נמוך עשויה לייעל את ההשקיה ואולי אף לשפר את ביצועי העצים. טפטפות בעלות ספיקה נמוכה לא נכנסו עדיין לשימוש מסחרי במטעים נשירים. מטרות התצפית היא לבחון הן את משטר ההשקיה המתמשכת ותרומתה לאגס והן את התאמת טפטפת בספיקה נמוכה לתנאים באפיק.

שיטות וחומרים

במטע אפיק נבחרו שתי חלקות שכנות לתצפית. שתי החלקות ניטעו ב – 2002, במרווח נטיעה של 2.5X4.5 מ' (89 עץ/ד'). השנה הורחבה התצפית גם לקוסטיה על בטלופוליה (שנה ראשונה), בנוסף לספדונה על חבוש (שנה שניה), כך שהיא כוללת את כל החלקה על שני הזנים שבה. **ספדונה**: בחלקה ו' (2.6 דונם) קים הטפטוף הרגיל במטע, 2.3 ל"ש' כל חצי מטר, בשלוחה אחת (שיעור השקיה – 1.02 מ"מ/ש'). בחלקה ח' (2.7 דונם) הוצב (ב – 2011) הטפטוף בספיקה נמוכה: טפטפת 1.0 ל"ש' כל 0.5 מ' בשלוחה אחת (שיעור השקיה – 0.44 מ"מ/ש'). **קוסטיה**: בחלקה ו' – 13 דונם, בטפטוף המשקי (כמו בספדונה). בחלקה ח' – 14 דונם, הוצב טפטוף בספיקה נמוכה (כמו בספדונה) בסתיו 2011. הותקן לחלקת הטפטוף המתמשך מד מים נפרד, המפוקד ע"י המחשב של המשק, מהדגם "דרים" ("טלגיל").

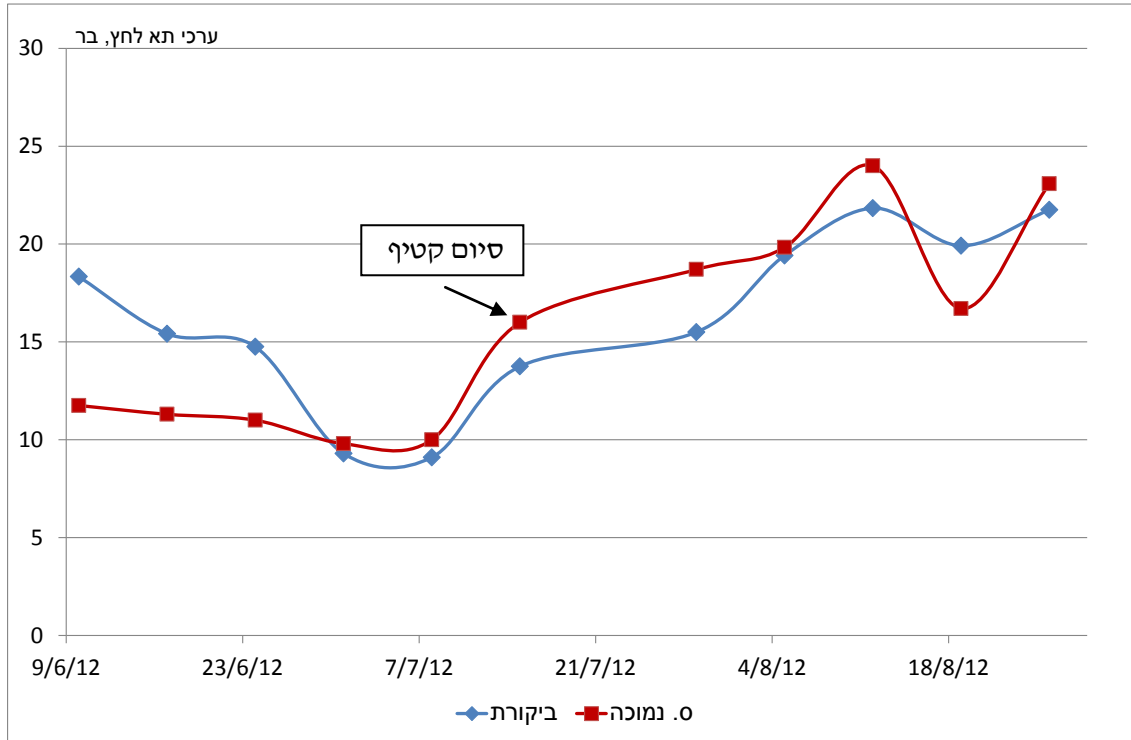
מדידות:

1. מדידת פוטנציאל המים בגזע בצהריים ע"י תא לחץ נעשתה בשתי החלקות.
2. קטיף נפרד. כ"א מהחלקות הוגדרה כתת-משק נפרד ב"פירות הגולף" של "בראשית", לשם מיון היבול כולו. מדגמי גודל וסוג נעשו בכניסת היבול לבית האריזה.
3. מערכת "איריוויז" הותקנה במטע, ותחנה אחת של שלושה עומקים הותקנה בכ"א מחלקות התצפית. כמוכן הותקן מד מים שלוחה בכ"א מהחלקות.

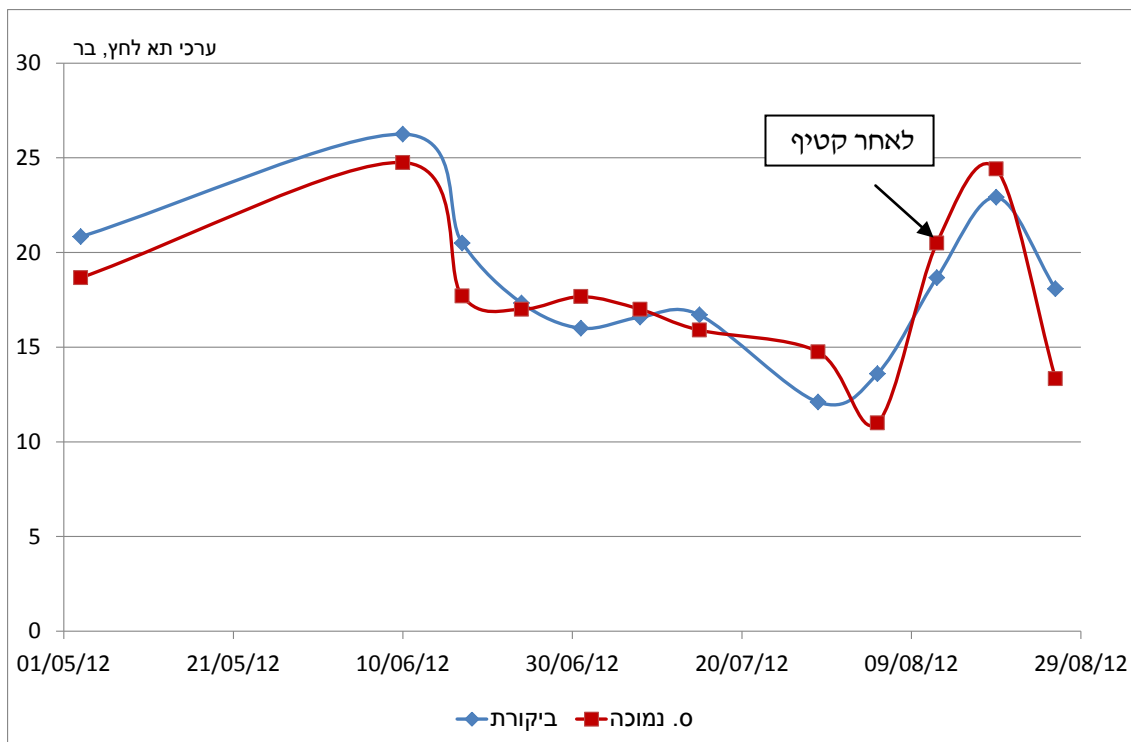
תוצאות

1. השקיה. מנת המים בקוסטיה היתה בספיקה הנמוכה – 469 מ"ק/ד', ובחלקת הביקורת – 554 מ"ק/ד'. בספדונה לא היתה הפרדה במדידת המים ושתי החלקות הושקו ב – 740 מ"ק/ד'.
2. תא לחץ. בקוסטיה, תחילת העונה (איור 1) היתה טובה יותר בחלקה ח' (ספיקה נמוכה). במחצית יולי חלה עליה בשתי החלקות, כאשר בחלקה ח' הערכים עולים מהר וגבוה יותר. מצב זה נמשך בד"כ, עד סוף המדידות לקראת סוף אוגוסט.

בספדונה (איור 2) הערכים גבוהים יותר באופן כללי. נראה שהסיבה להבדל בין הזנים נעוצה בכנה: בספדונה היא חבוש, בעוד הקוסטיה היא על בטילופוליה. לאורך רוב העונה היו שתי החלקות בערכי תא לחץ דומים, כאשר הספיקה הנמוכה בעלת ערכים נמוכים יותר בתחילת העונה עד מחצית יוני, ובהמשך מתחלף המיקום של שתי החלקות לסירוגין עד לסוף המדידות.

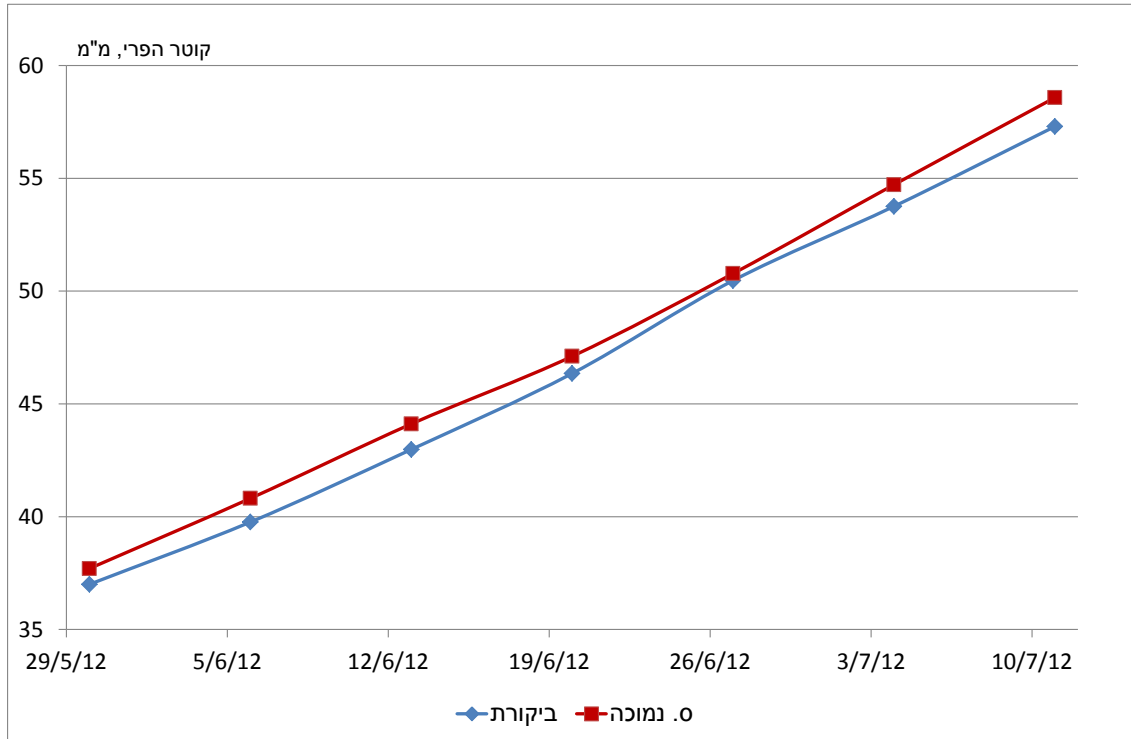


איור מס' 1: ערכי תא לחץ בקוסטיה, בשתי החלקות לאורך העונה.



איור מס' 2: ערכי תא לחץ בספדונה, בשתי החלקות לאורך העונה.

3. גידול פרי. גידול הפרי בספדונה היה ברוב העונה טוב יותר בחלקה ח' (ספיקה נמוכה). בקוסטיה לא נעשתה מדידה השוואתית אלא רק בחלקה ח'.



איור מס' 3 : גידול הפרי בספדונה, בשתי החלקות.

4. קטיף

א. ספדונה.

הסיבוב הראשון החל ב - 22-24/7/2012.

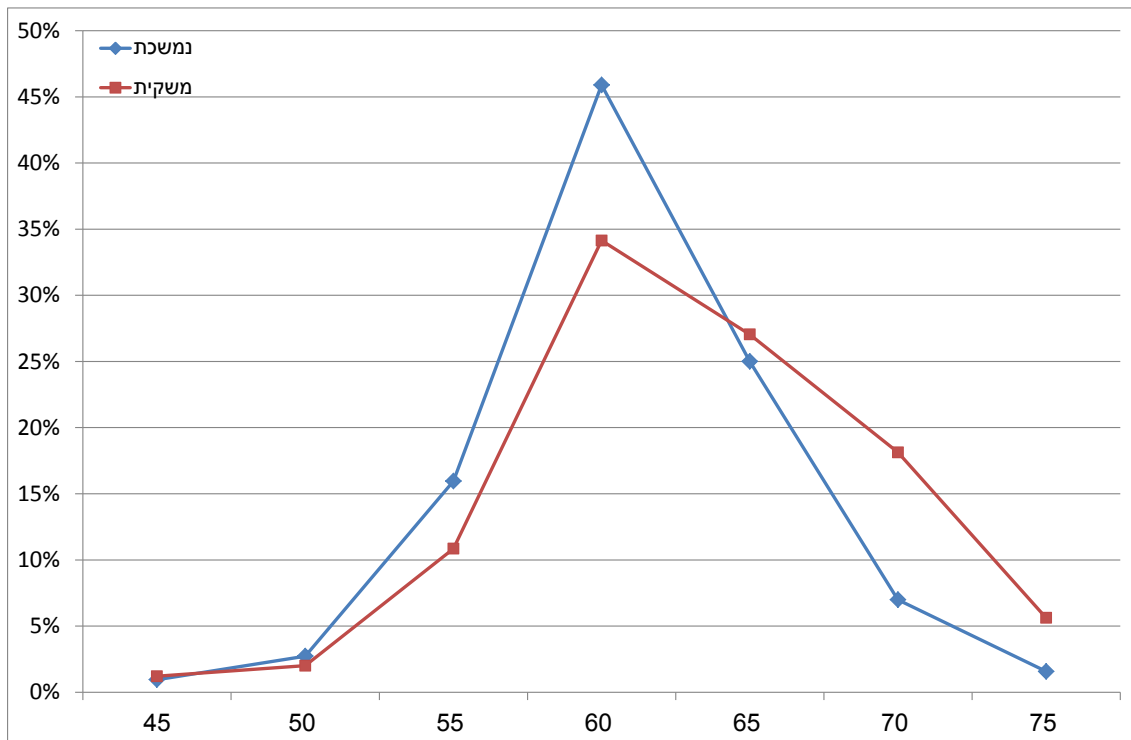
היבול היה דומה בשתי החלקות (טבלה 1). עם זאת גודל הפרי היה גדול יותר בחלקה המשקית, בעיקר בגדלים 70-75 מ"מ (איור 4), אך גם בפרי מגודל 65 מ"מ ומעלה (טבלה 2).

טבלה מס' 1 : היבול והתפלגות הגודל ב-% מכלל היבול, בספדונה, נתוני מדגמים.

סה"כ יבול (טון/ד"י)	45-50 מ"מ (%)	55 מ"מ (%)	60 מ"מ (%)	65 מ"מ (%)	70-75 מ"מ (%)	
4.81	3	11	34	27	24	השקיה משקית
4.63	4	16	46	25	9	השקיה נמשכת

טבלה מס' 2 : התפלגות הגדלים במקובץ, ב-% מכלל היבול, בספדונה, נתוני מדגמים.

גודל 45-55 מ"מ (%)	מגודל 60 מ"מ ומעלה (%)	מגודל 65 מ"מ ומעלה (%)	
14	85	51	השקיה משקית
20	79	34	השקיה נמשכת



איור מס' 4: התפלגות הגדלים באחוז מכלל המדגמים בספדונה בכניסה לביהא"ר.

איכות הפרי לסוגיו (טבלה 3) היתה דומה בשתי החלקות (טבלה 3).

טבלה מס' 3: איכות הפרי (באחוזים) כפי שנמצא במדגמים בכניסה לביהא"ר.

בררה	סוג 14	סוג 13	סוג 11	
1	12	18	69	השקיה משקית
1	9	20	71	השקיה נמשכת

ב. קוסטיה.

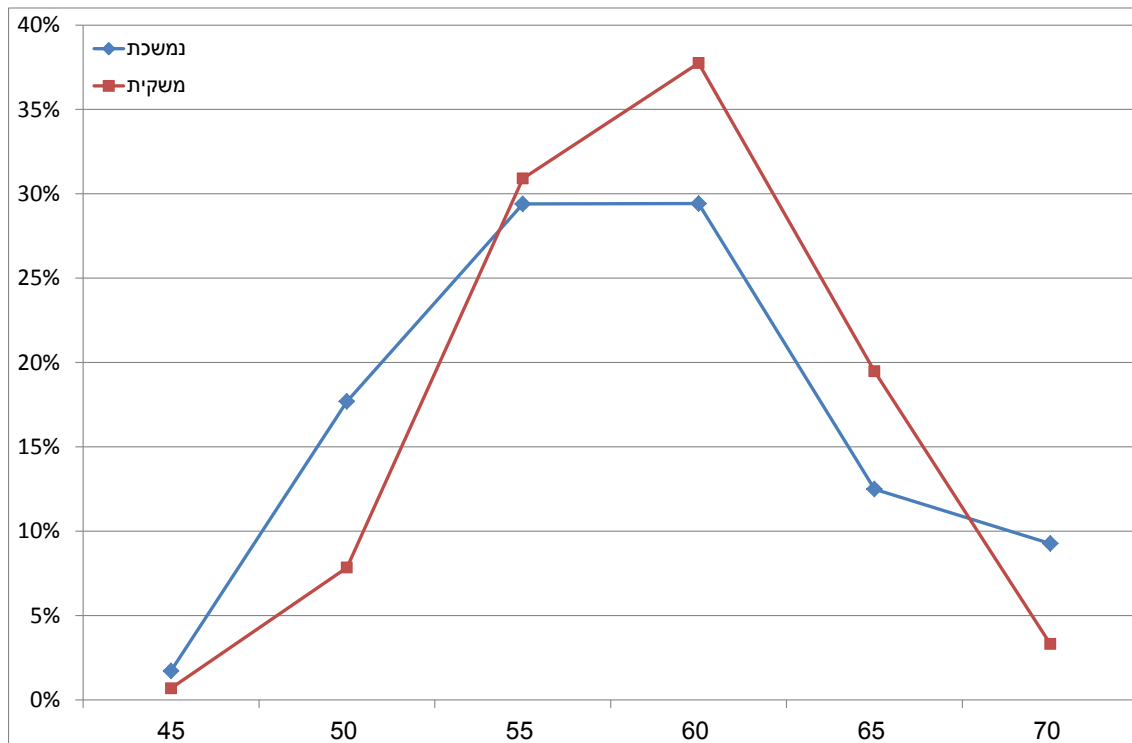
הקטיף החל ב- 25/6. בחלקה ח' (נמשכת) נקטפו 38% לשיווק מייד, ובחלקה ו' 42%. נתוני המיון מתייחסים אם כן רק לחלק שהגיע לבית האריזה. בחלקה ח' (השקיה נמשכת) היבול הכללי (טבלה 4) היה מעט גבוה יותר מאשר בחלקה המשקית. הפרי במדגמים היה מעט גדול יותר בחלקה המשקית (טבלה 5, איור 5), פרט למקטע הגודל של 70 מ"מ, שהיה גדול יותר בהשקיה הנמשכת. יש לחזור ולציין כי נתונים אלה הם רק לגבי החלק שמוין בביא"ר, כאשר מהפרי ששווק ישירות אין לנו נתונים.

טבלה מס' 4: היבול והתפלגות הגודל ב-% מכלל היבול, בקוסטיה, נתוני מדגמים.

70 מ"מ (%)	65 מ"מ (%)	60 מ"מ (%)	55 מ"מ (%)	50 מ"מ (%)	45 מ"מ (%)	יבול (טון/ד')	
3	19	38	31	8	1	2.1	השקיה משקית
9	12	29	29	18	2	2.4	השקיה נמשכת

טבלה מס' 5: התפלגות הגדלים במקובץ, ב-% מכלל היבול, בקוסטיה, נתוני מדגמים.

מגודל 60 מ"מ ומעלה	מגודל 55 מ"מ ומעלה	גודל 45-50 מ"מ	
61	91	9	השקיה משקית
51	81	19	השקיה נמשכת



איור מס' 5 : התפלגות הגדלים באחוז מכלל המדגמים בקוסטיה בכניסה לביהא"ר.

סיכום

בקוסטיה, זו שנה ראשונה ליישום הספיקה הנמוכה. בתחילת העונה היה מצב המים בעצים טוב יותר מאשר ההשקיה המשקית. למרות זאת, הפרי בקוסטיה לא היה גדול יותר בהשקיה הנמשכת, אלא מעט קטן יותר - עפ"י מדגמי בית האריזה. לאחר הקטיף הערכים עלו בחלקה זו בקצב מהיר יותר ולערכים גבוהים יותר. בספדונה, זו השנה השנייה לתצפית. לא היו הבדלים משמעותיים בתא לחץ בין שתי החלקות, פרט לתחילת העונה. הערכים היו גבוהים, כפי שמתקבל בד"כ בספדונה על חבוש. גודל הפרי בספיקה הנמוכה היה קטן יותר מההשקיה המשקית, כאשר היבול היה דומה.