

רגישות כנות גלעיניים לחיפושית הקפנודיס

חיים ראובני וזאב פרקש – המרכז להדברה משולבת, מו"פ צפון

מבוא

הקפנודיס הוא מזיק חשוב במטעי הגלעיניים. ממשק ההדברה של מזיק זה מבוסס על ריסוסים מונעים בזרחנים אורגנים וקרבמטים לקטילת הבוגרים. הדבר מגביל את האפשרות לפיתוח ממשק של הדברה משולבת ואת האפשרות ליצוא של פירות הגלעיניים. במסגרת המחקר לבדיקת אמצעים להדברת הזחלים בבית השורשים בקרקע באמצעות חיפוי קרקע ונמטודות קוטלות חרקים נבדקה גם התרומה של הכנה על רמת הנגיעות בשורשים. מטעי הגלעיניים נטועים על כנות שונות ובמחקרים שנעשו בארץ בעבר דווח שכנת המשמש היא רגישה ביותר לזחלי הקפנודיס וכנת השקד המר עמידה יחסית. כמו כן, ידוע שהמזיק מעדיף להטיל ביצים בעיקר בעצים חלשים גם אם הם נטועים על כנה עמידה יחסית לעומת עצים חיוניים הנטועים על כנה רגישה. במחקר הנוכחי נבדקה רמת הרגישות של כנות שונות על רקע התפתחות טבעית של האוכלוסייה במטע שזיף מסחרי.

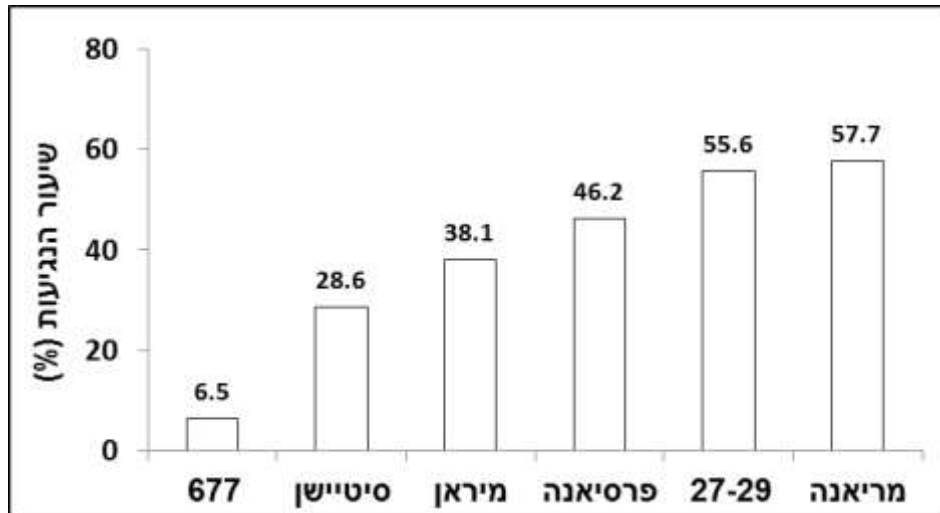
חומרים ושיטות

במטע השזיף המסחרי בחוות המטעים נערך מחקר לקביעת יעילותם של אמצעים שונים להדברת זחלי הקפנודיס בבית השורשים בקרקע, בין היתר, על ידי חיפוי הקרקע עם יריעות פוליאאתילן ומינים שונים של נמטודות קוטלות חרקים. במסגרת המחקר התבססה במטע אוכלוסיית הקפנודיס, העצים במטע מורכבים על מגוון כנות והדבר מאפשר לכן לבדוק גם את רמת העמידות של הכנות למזיק. כדי לאמוד את עמידות הכנות נבדקו כל העצים במטע והוגדרו כחשודים בנגיעות בזחלי הקפנודיס לפי סימני הגומי המופרשים מבסיס הגזע והופעת סימני נבירה של הזחלים באותו המקום. עצים מתים נעקרו ונבדקה הנגיעות מזחלי קפנודיס בשורשים.

תוצאות ודיון

תוצאות דרוג רגישות הכנות לזחלי הקפנודיס מתוארות באיור 1. הכנה הרגישה ביותר היתה מריאנה (57.7% נגיעות) והעמידה ביותר 677 (6.7% נגיעות). באופן כללי כנות השזיף (כגון: מריאנה) או מכלוא של שזיף-אפרסק (כגון: 29-27, פרסיאנה, מיראן, סיטיישן), היו באופן בולט רגישות יותר (מעל 28% עצים נגועים) מכנות שהן מכלוא של שקד-אפרסק (כגון: 677) (פחות מ-7% עצים נגועים). ראוי לציין שתוצאות אלו מתייחסות לסימנים אופייניים לנגיעות בזחלי קפנודיס לפי הפרשת הגומי וסימני נבירה בבסיס גזע וכדי לקבל מידע מדויק על רמת הנגיעות בשורשים צריך לעקור את העצים ולבדוק את נוכחותם וסימני הנבירה של זחלי הקפנודיס. כיוון שהמטע מסחרי נמנעה האפשרות לעקירת העצים אלא אם נמצאו עצים מתים. בבדיקה שנערכה באביב העוקב נמצאו במוקדים עצים מתים ועצים חלשים על כנות פרסיאנה (7.7% עצים נגועים) מריאנה (7.1%), מיראן (6.3%) ו-677 (3.6% עצים נגועים). במערכות השורשים של כל העצים המתים נמצאו סימני נבירה ונוכחות זחלים של קפנודיס. מידע זה מחזק את האפשרות שגם

העצים החשודים כנגועים, לפי סימני הגומי והנבירה בבסיס הגזע, הם תוצאה של נגיעות בזחלי קפנודיס בשורשים אם כי, האימות הסופי לכך הוא רק לאחר עקירת העצים ובדיקת בית השורשים.



איור 1. שיעור העצים (%) החשודים בנגיעות זחלי קפנודיס בשורשים לפי סימני גומי ונבירות אופייניות שנמצאו בבסיס גזע העץ, במטע שזיף בחוות המטעים בעונת 2011.