

# השפעת חיפוי קרקע באגס מושקה בקולחין

יוני גל, יעל גרינבלט – שה"מ, עמוס נאור – המכון לחקר הגולן, מוטי פרס – החברה לחקלאות, שלומי כפיר – מו"פ צפון, גיא רשף - "נטפים", יורם שטיגליץ - גניגר.

סיכום 2010

## רקע

תצפיות והסתכלויות העלו כי לחיפוי קרקע עשויה להיות השפעה חיובית על תפקוד עצים ממינים שונים. אגס המורכב על חבוש סובל מבעיות קליטת מים בקרקעות כבדות. השקיה בקולחין עלולה להחמיר מצב זה, עקב עליה במליחות או בניטרון הקרקע. מטרת הניסוי לבחון האם לחיפוי קרקע עשויה להיות השפעה על ביצועי האגס.

## שיטות וחומרים

בחלקת אגס בראש פינה (אגודת "החקלאי", חלקת אמנון מרום) הוקם הניסוי בספדונה על חבוש. מרווחי הנטיעה: 4.5 X 2.25 מ'. החלקה נטועה בקרקע כבדה ומושקית בקולחין.

### הטיפולים:

1. טיפול חיפוי נילון שחור-לבן, עובי 150 מיקרון, רוחב 1.0 מטר מכל צד של השורה (כחול).

2. טיפול כנ"ל בכמה פעימות ליום (אדום).

3. ביקורת ללא חיפוי (לבן).

מבנה הניסוי: שלושה טיפולים, בשש חזרות בלוקים באקראי. מספר העצים לחלקה – ארבעה לאורך, ארבע שורות לרוחב, ארבעה עצי מדידה. לכל שורת טיפולים יש שורת גבול משני צדדיה.

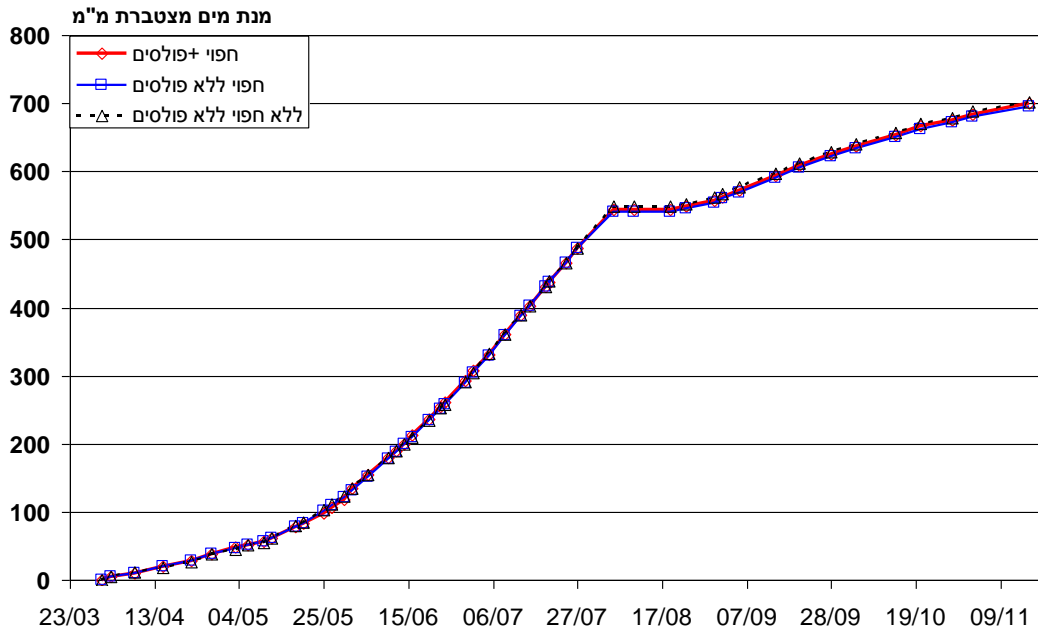
ממשק: מנות המים זהות בשלושת הטיפולים, אך לכל טיפול מגוון משלו. שאר טיפולי הממשק גם הם אחידים לכל הטיפולים. ההשקיה היא יומית בד"כ. החלוקה לפעימות בטיפול מס' 2: כל 2 מ"מ.

ציוד ההשקיה לניסוי הוחלף לציוד חדש, שתי שלוחות לשורה, טפטפות ("יונירעם", "נטפים") של 1.6 ל"שעה כל חצי מטר.

## תוצאות

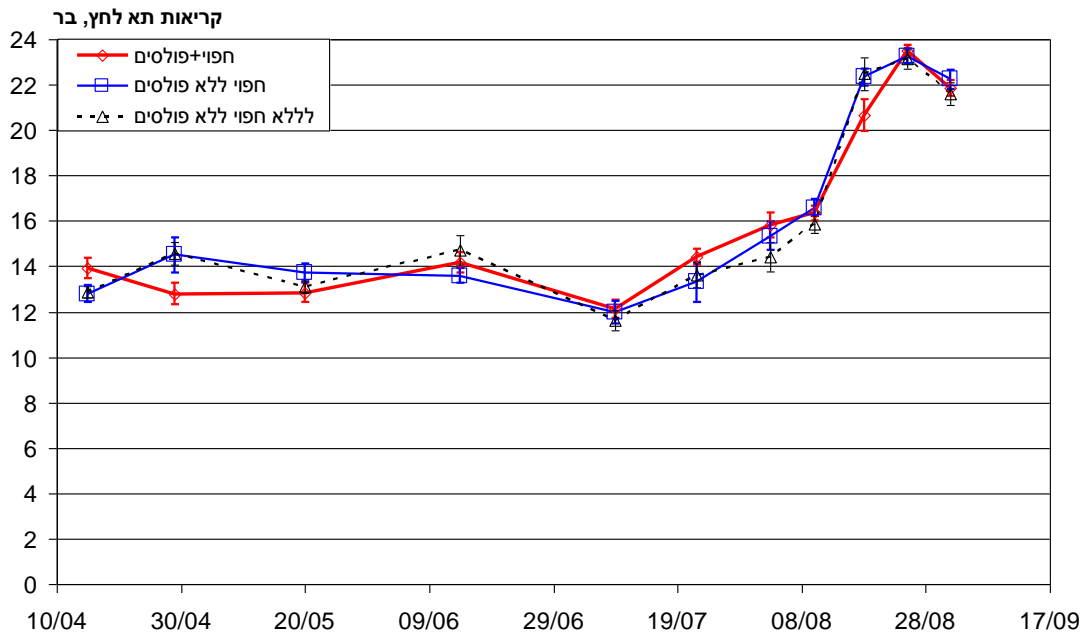
### 1. השקיה:

ההשקיה היתה תקינה בד"כ (ציור 1), עם סטיות קטנות בביצוע מדי פעם שתוקנו בהתאם.



ציור מס' 1 : מנות המים המצטברות לאורך העונה.

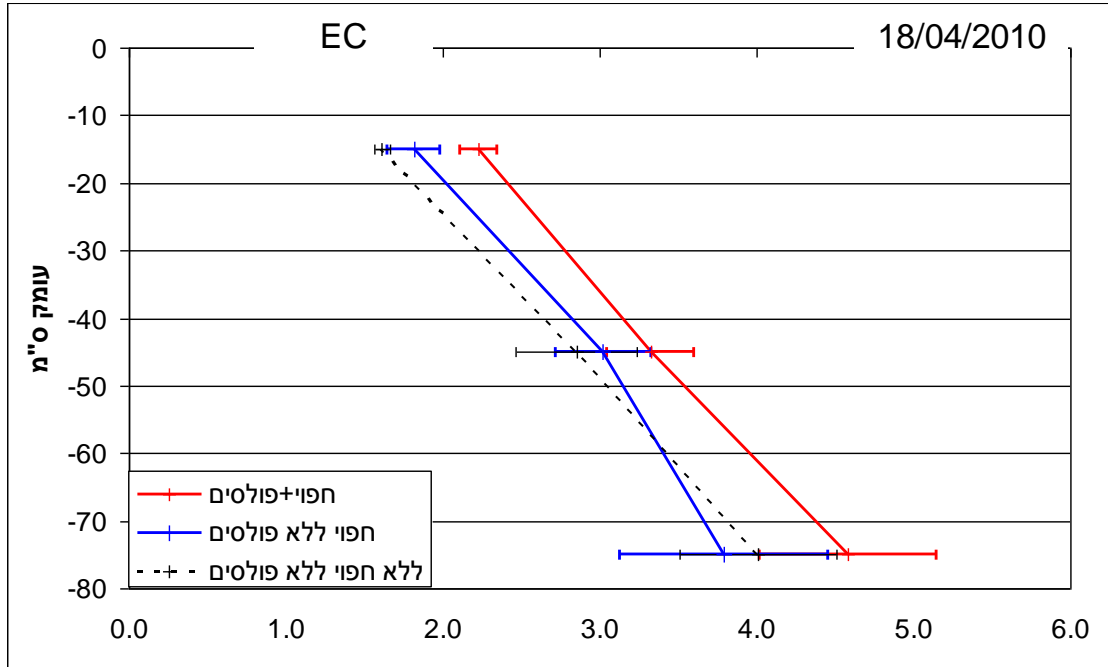
2. תא לחץ : מדידות תא הלחץ (ציור 2) לא הראו מגמה ברורה של השפעת החיפוי על מצב המים בעצים. החיפוי עם הפולסים היה נמוך יותר כמה פעמים בעונה, אך לא באופן שמעיד על מגמה ברורה.



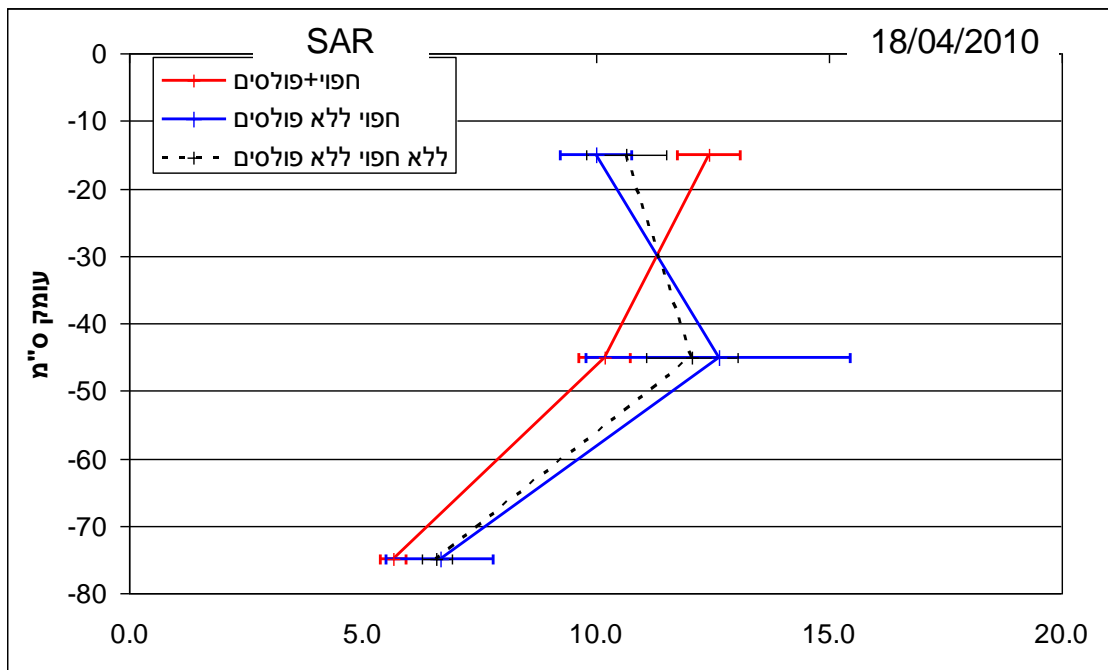
ציור מס' 2 : מדידות תא לחץ לאורך העונה.

3. בדיקות קרקע.

בדיקות הקרקע נעשו רק בסוף האביב (18.4.2010). מציור 3 ניתן לראות כי המליחות (כפי שנמדדה ע"י המוליכות הכללית) בטיפול החיפוי+פולסים היתה גבוהה יותר בכל העומקים. גשם אפקטיבי אחרון ירד בתחילת מרץ. תחילת השקיה בסוף מרץ. מכאן נראה כי השטיפה החורפית בטיפולים המחופים היתה לקויה.



ציור מס' 3 : המוליכות החשמלית (דצס"מ/מ') בשלושה עומקים בשלושת הטיפולים.



ציור מס' 4 : ה-S.A.R. בשלושה עומקים בשלושת הטיפולים.

ה- S.A.R. בשכבה העליונה (ציור 4) היה גבוה יותר בטיפול חיפוי+פולסים. גם שאר מדדי הקרקע (לא מובא) לא הראו הפחתה בערכים עקב החיפויים.

4. קטיפ. היבול השנה היה נמוך במיוחד. לא התקבלו הבדלים בין הטיפולים. גם מספר הפירות לעץ וגם גודל הפרי נטו להיות גבוהים יותר בחיפוי עם הפולסים. עם זאת, נראה שלתוצאה זו אין משמעות ניסויית.

טבלה מס' 1: היבול ומספר הפירות לעץ (בסוגרים שגיאת התקן).

טיפול	יבול כללי ק"ג/עץ	יבול כללי טון/ד'	פירות לעץ	משקל פרי (גרם)
1 כחול	14.8 (4.4)	1.46	113 (31)	134.2 (26.6)
2 אדום	13.1 (3.3)	1.29	107 (25)	124.8 (17.2)
3 לבן	12.5 (4.1)	1.23	100 (33)	128.1 (9.8)

## סיכום

חיפוי הניילון יושם לקראת קטיפ 2008, כך שהחיפוי, בסוף עונת 2010, מונח כבר יותר משנתיים. נראה, כי החיפוי, ובעיקר זה עם הפולסים, גרם להמלחה בקרקע. סביר כי תוצאה זו קשורה לרוחב החיפוי (1.0 מ' מכל צד השורה) ולהיעדר שטיפה בחורף של המלחים. יש לציין כי נראו בסתיו צריבות משמעותיות בעלים של עצי החיפוי. עקב כך הופסק הניסוי.