

הבכרת משמש מהזן "תרוג"

יוני גל, שמעון אנטמן – שה"מ, ארז קדם – מעלה גמלא.

סיכום 2010

רקע

הזן תרוג הינו פרי פיתוח תוכנית מחקר של מכון וולקני. הזן איכותי, טעים, מוצק וגודלו בינוני. באופן טבעי מבשיל הזן בתחילת חודש מאי. הבכרת הזן לקטיף בסוף אפריל תחילת מאי תאפשר יצור ויצוא הזן בחלון זמן בו אין משמש בשום מקום בעולם. הניסוי החל ב – 2009 וזו לו השנה השניה.

שיטות וחומרים

באזור מעלה גמלא (תת-אזור : מזרעת כנף) ניטעה חלקת זני משמש מבכירים ובהם גם ה"תרוג", כדי לבחון התאמת זנים אלו לתנאי הגידול המיוחדים באזור. הניסוי הוצב בחלקה זו. החלקה ניטעה בשנת 2000 במרווחי נטיעה של 4X6 מ'. נבחנו 4 טיפולים בשש חזרות. למעשה, טיפול 1 וטיפול 3 הם זהים. טיפול 3 היה בעונת 2009 מכוסה בניילון על הקרקע, אך הניילון התכלה כמעט לחלוטין, ולכן הוחלט ליישם בו את המתכונת של טיפול 1.

מבנה הניסוי: בלוקים באקראי. כל חלקה ארבעה עצים לאורך, ומהם נקטף אחד מתוך השניים הפנימיים.

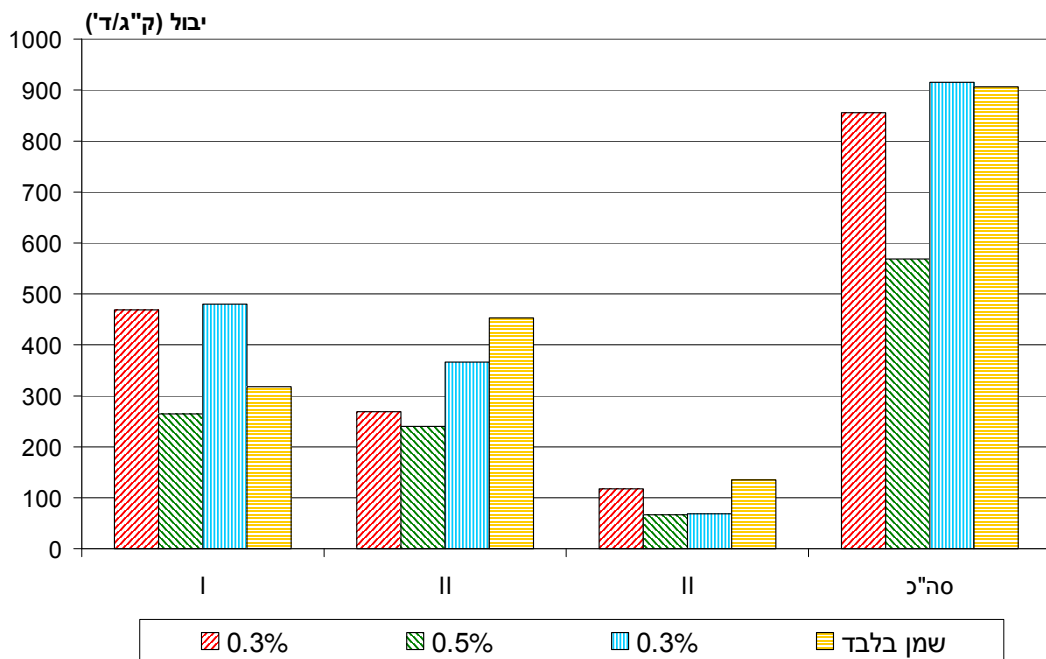
הטיפולים:

1. ריסוס בשמן "וויק-אפ" 5% + 0.3% אלזודף.
2. ריסוס בשמן "וויק-אפ" 5% + 0.5% אלזודף.
3. ריסוס בשמן "וויק-אפ" 5% + 0.3% אלזודף.
4. ריסוס בשמן "וויק אפ" 5% - ביקורת (הטיפול המומלץ מסחרית).

כל הריסוסים נעשו בתאריך : 31.1.2010 ע"י רובי ריסוס. היבול נקטף בשלושה מועדים (26/4, 28/4, 30/4), היבול לעץ נשקל, ונשקלו 50 פירות לקבלת משקל פרי ממוצע.

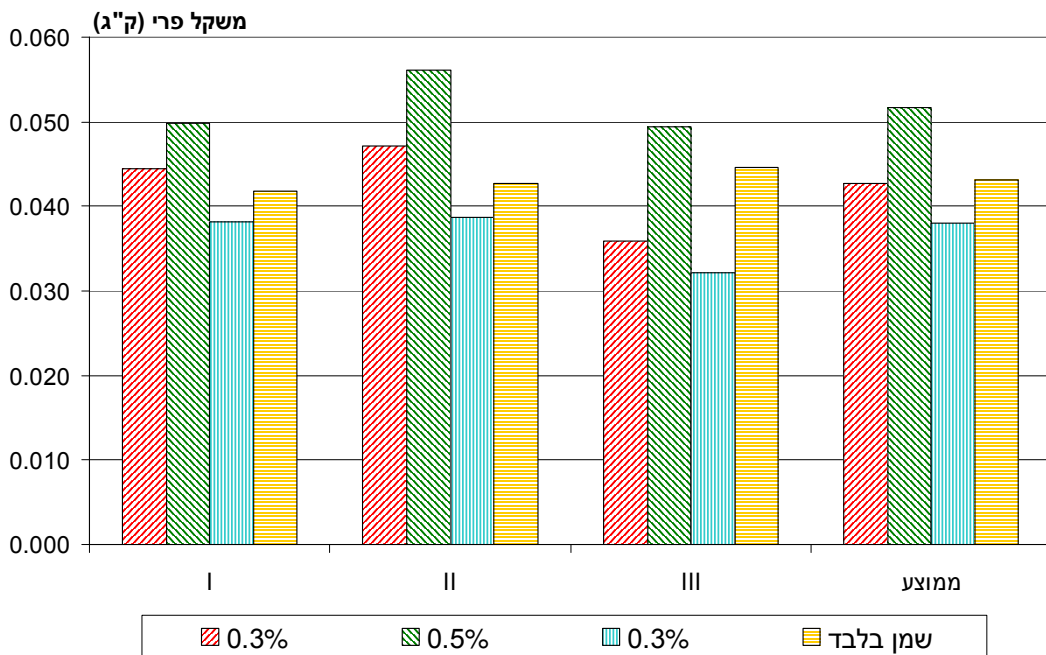
תוצאות

גם השנה, בדומה ל – 2009, היבול הכללי היה נמוך למדי, כ – 800-900 ק"ג/ד'. נראה, שהחורף החם, יחסית, בשנתיים אלה השפיע על פוטנציאל היבול. בקטיף הראשון (ציור 1) היה יתרון ברור לשני הטיפולים שקיבלו שמן עם 0.3% אלזודף. הטיפול שקיבל 0.5% אלזודף היה דומה לביקורת, שקיבלה רק 5% שמן. בקטיף השני, הביקורת "פיצתה" את עצמה, והיתה גבוהה משאר הטיפולים. הקטיף השלישי היה לא משמעותי, מבחינה כמותית, בכל הטיפולים. ביבול הכללי היתה נחיתות לטיפול בו הוסף אלזודף בריכוז גבוה (0.5%). נראה כי הריכוז הגבוה פגע בפקעי הפרי, אך נושא זה לא נבדק כלל.



ציור מס 1: היבול (בק"ג/ד') בכ"א מהקטיפים, והמצטבר לשל הטיפולים.

גודל הפרי (ציור 2) היה מעט גדול יותר משנה שעברה, בעיקר בטיפול עם היבול הנמוך יותר (שמן עם אלזודף 0.5%). נראה (משני הציורים) שגודל הפרי תאם באופן הפוך את היבול, ולא הושפע ישירות מטיפולי ההתעוררות.



ציור מס 2: גודל הפרי (ק"ג ליחידת פרי) בכ"א מהקטיפים והממוצע. הגודל מחושב מדגימת 50 פירות לעץ לקטיפ.

דיון וסיכום

בעונת 2009 התקבל יבול גבוה יותר ומוקדם יותר בשני טיפולי האלזודף (שהוסף לשמן). אמנם היבול הכללי הגיע רק ל – 850 ק"ג/ד', אבל מעל 90% ממנו נקטף בשלושת הקטיפים הראשונים. בטיפול הביקורת נקטפו פחות מ – 60% במועדים אלה, והיבול היה כ – 450 ק"ג/ד'. בעונת 2010 נראה כי תוספת האלזודף לא העלתה את היבול, אבל הריכוז הנמוך (0.3%) הקדים את הביקורת. בקטיפ הראשון נקטפו כ – 55% מהיבול הכללי בטיפול שמן עם 0.3% אלזודף, ובביקורת (שמן בלבד) נקטפו רק כ – 35% מהיבול הכללי (שהיה דומה בשני הטיפולים). נראה כי כל הטיפולים נפגעו מתנאי מזג האוויר ששררו בשנתיים אלה. הריכוז הגבוה של האלזודף הוא כנראה בעל פוטנציאל של פגיעה ביבול, בעיקר כאשר תנאי ההתעוררות וצבירת הקור לקויים. נראה כי טיפול של שמן 5% בתוספת אלזודף בריכוז של 0.25-0.3% יכול לסייע בהקדמה, ואולי גם בתוספת מסוימת של היבול.