

דלול גלעיניים מוקדמים באיזור זכרון יעקב

מבוא

לדילול חשיבות כלכלית רבה בהוצאות הגידול של האפרסק/נקטרינה המוקדמים המגודלים באזורי המרכז והדרום. לאור ההצלחה המסתמנת בעבודות של דר' שטרן וחוב' נתבקשנו ע"י שולחן מגדלי האפטרנה במועצת הצמחים להרחיב את בדיקת לזנים שאינם אופייניים למרחב מו"פ צפון. האזור הצפוני ביותר בו נמצאים זנים אלו הינו זכרון יעקב ולפיכך אנו פועלים זו השנה השנייה גם באזור זה. אנו רוצים לבחון מהו הטיפול האידיאלי כולל מועדו והמינון המיטבי ע"מ להפחית את הדילול הידני ולהגדיל את הפרי הנותר על העץ בזני גלעיניים מוקדמים. מאחר ואנו פועלים על הרקע של עבודותיו של רפי – מאפייני העבודה הינם הטיפולים המצטיינים שהתקבלו במחקרים הקודמים ויישום והתאמה שלהם במגוון זנים מוקדמים.

בשנת 2009 בה התחיל המחקר נפסל מבחינה רעיונית השימוש באלזודף, אשר שימש לקטילת פקעים מאחר והוא גרם להורדת הפירות הראשונים שהינם הפירות המבוקשים בזנים אלו. בשנה זאת נבדק רסוס הגיברלין שבוצע ב 2009 לעומת הטיפולים החדשניים של שיא הפריחה במגיק ו L77 .

חומרים ושיטות

העבודה מבוצעת החל משנת 2009 כעבודת רוחב על מספר רב של זנים. לא בכל הזנים מבוצעות כל הבדיקות לאורך השנה. השנה בוצעו ריסוסים בזנים: 1334, 222, עודד, גלי, 5-15, רעננה ותרוג.

העבודה בוצעה במתכונת של בלוקים באקראי 6 עצים לטיפול כל עץ מהווה חזרה.

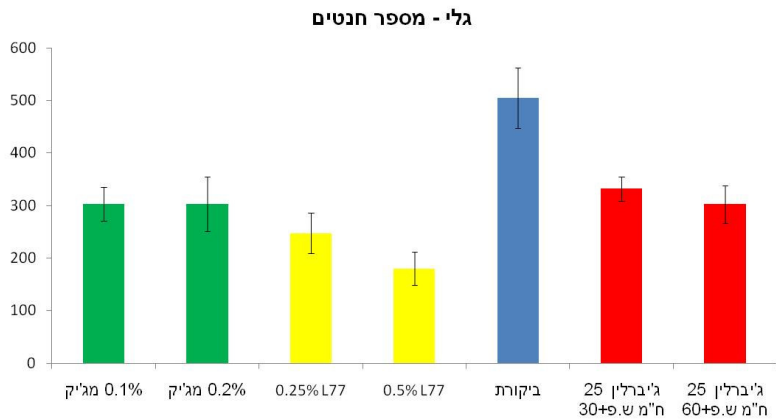
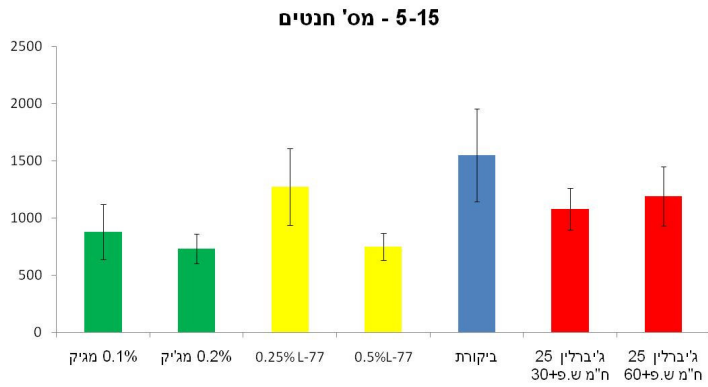
הטיפולים שנבחנו

1. גיברלין 25 ח"מ 30 יום לאחר שיא פריחה (רסוס 2009).
2. גיברלין 25 ח"מ 60 יום לאחר שיא פריחה (רסוס 2009).
3. מגיק 0.1% בשלב שיא פריחה.
4. מגיק 0.2% בשלב שיא פריחה.
5. L77 0.25% בשלב שיא הפריחה.
6. L77 0.50% בשלב שיא הפריחה.

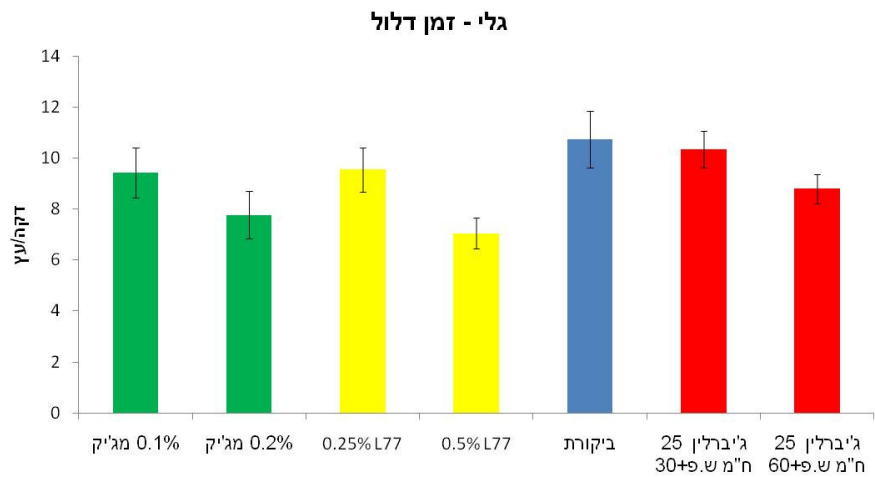
תוצאות

שנת 2010 התאפיינה בחורף חם אשר גרם לבעיות בכמות ואיכות הפריחה. בחלק מהמקרים שנבדקו, בדגש על זני המשמש בוצעו רק רסוסי גיברלין אשר יבחנו ב 2011. בחלק אחר של הזנים לא בוצעו כל הבדיקות. התוצאות המוצגות בסיכום זה הן של הזנים 'גלי' ו '5-15' בהם הייתה בחינה של כל המדדים לאורך כל העונה.

למרות שכמות הדלל שדוללה הייתה קטנה באופן מובהק בין הביקורת לטיפולים השונים (איור 1) לא היתה לכך השפעה על זמני הדלול (איור 2). תוצאה כזאת מצביעה ככל הנראה על בעייה באופן מדידת הזמנים.

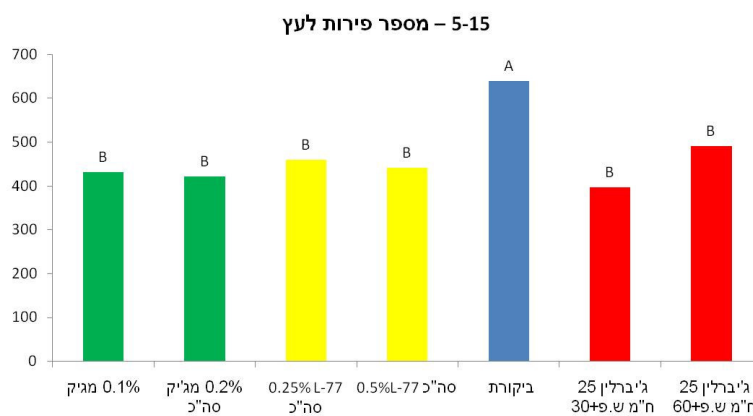
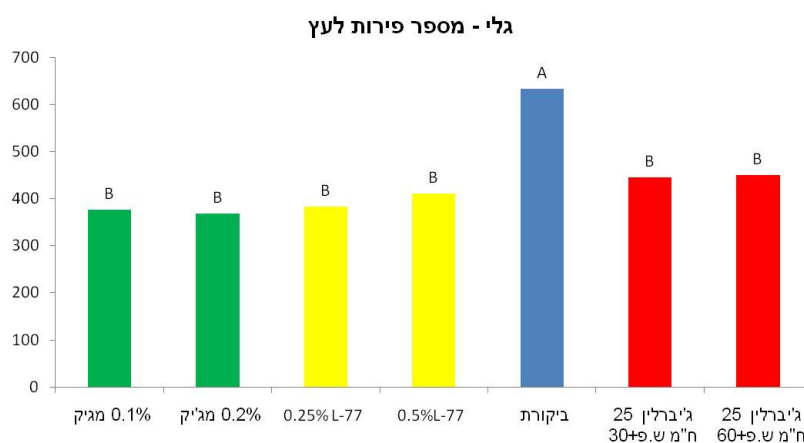


איור 1 : מס' החנטיים המדוללים (ממוצע ± SE) בכל אחד מהזנים עפ"י הטיפולים השונים.



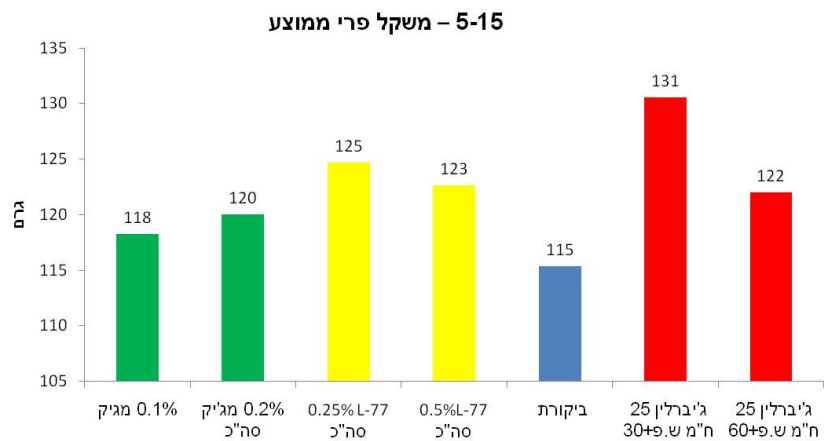
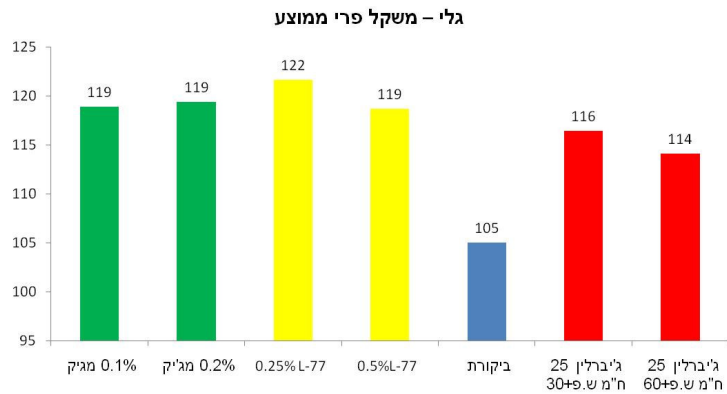
איור 2 : זמן דלול בדקות לעץ (ממוצע ± SE) בזן גלי.

למרות כמות הדלל היותר גדולה שהתקבלה מדילול עצי הביקורת, עדיין מספר הפירות בזמן הקטיפה היה יותר גדול בעצי הביקורות לעומת הטיפולים השונים (איור 3).



איור 3 – מספר הפירות לעץ בקטיפה. אות שונה מסמנת מובהקות סטטיסטית.

כמובן שהשפעת מספר הפירות הכללי על העץ כמו גם מועד הדילול שהינו יותר מוקדם בדילול הכימי, גורמת לעלייה בגודל הפרי הממוצע המתקבל בניסוי (איור 4).



איור 4 – משקל ממוצע של פרי (סה"כ משקל / מספר הפירות) בכל אחד מהטיפולים.

דיון ומסקנות

לאחר טיפולי שנת 2009 פסלנו לשימוש את קטילת הפקעים ע"י אלזודף עקב הפגיעה בגל הפריחה הראשון של השנה, דבר מאוד לא רצוי בזנים מוקדמים ובאזור מוקדם. מאותה סיבה פחות או יותר נפסל השימוש בג'יברלין. רסוס ג'יברלין בעת התמינות הפרחים מהווה הימור מסוכן מידי כאשר מזג האוויר בחורף אינו ידוע דבר אשר יכול להשאיר את העצים ללא מספיק פריחה. בשנים הבאות תתמקד הבדיקה בטיפולי שיא הפריחה עם מג'יק מאחר ובשלב זה אפשר כבר לדעת את מספר הפרחים, לבדוק את תקינותם ואף לכוון את מועד היישום לפגיעה בגלי פריחה אחרונים במקום בראשונים כמו בחומרים האחרים.