

# השפעת חיפוי קרקע באגס מושקה בקולחין

יוני גל, יעל גרינבלט – שה"מ, עמוס נאור – המכון לחקר הגולן, מוטי פרס – החברה לחקלאות, שלומי כפיר – מו"פ צפון, גיא רשף - "נטפים", יורם שטיגליץ - גניגר.

סיכום 2009

## רקע

תצפיות והסתכלויות העלו כי לחיפוי קרקע עשויה להיות השפעה חיובית על תפקוד עצים ממינים שונים. אגס המורכב על חבוש סובל מבעיות קליטת מים בקרקעות כבדות. השקיה בקולחין עלולה להחמיר מצב זה, עקב עליה במליחות או בניטרון הקרקע. מטרת הניסוי לבחון האם לחיפוי קרקע עשויה להיות השפעה על ביצועי האגס.

## שיטות וחומרים

בחלקת אגס בראש פינה (אגודת "החקלאי", חלקת אמנון מרום) הוקם הניסוי בספדונה על חבוש. מרווחי הנטיעה: 2.25 X 4.5 מ'. החלקה נטועה בקרקע כבדה ומושקית בקולחין.

### הטיפולים:

1. טיפול חיפוי נילון שחור-לבן, עובי 150 מיקרון, רוחב 1.0 מטר מכל צד של השורה (כחול).

2. טיפול כנ"ל בכמה פעימות ליום (אדום).

3. ביקורת ללא חיפוי (לבן).

מבנה הניסוי: שלושה טיפולים, בשש חזרות בלוקים באקראי. מספר העצים לחלקה – ארבעה לאורך, ארבע שורות לרוחב, ארבעה עצי מדידה. לכל שורת טיפולים יש שורת גבול משני צדדיה.

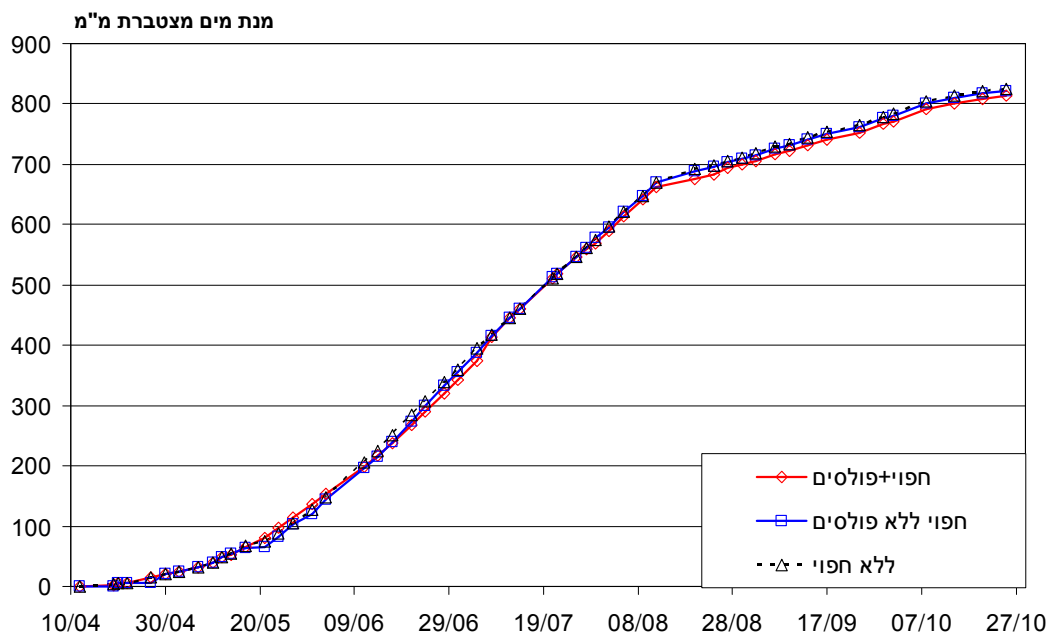
ממשק: מנות המים זהות בשלושת הטיפולים, אך לכל טיפול מגוון משלו. שאר טיפולי הממשק גם הם אחידים לכל הטיפולים. ההשקיה היא יומית בד"כ. החלוקה לפעימות בטיפול מס' 2: כל 2 מ"מ.

ציוד ההשקיה לניסוי הוחלף לציוד חדש, שתי שלוחות לשורה, טפטפות ("יונירעם", "נטפים") של 1.6 ל"שעה כל חצי מטר.

## תוצאות

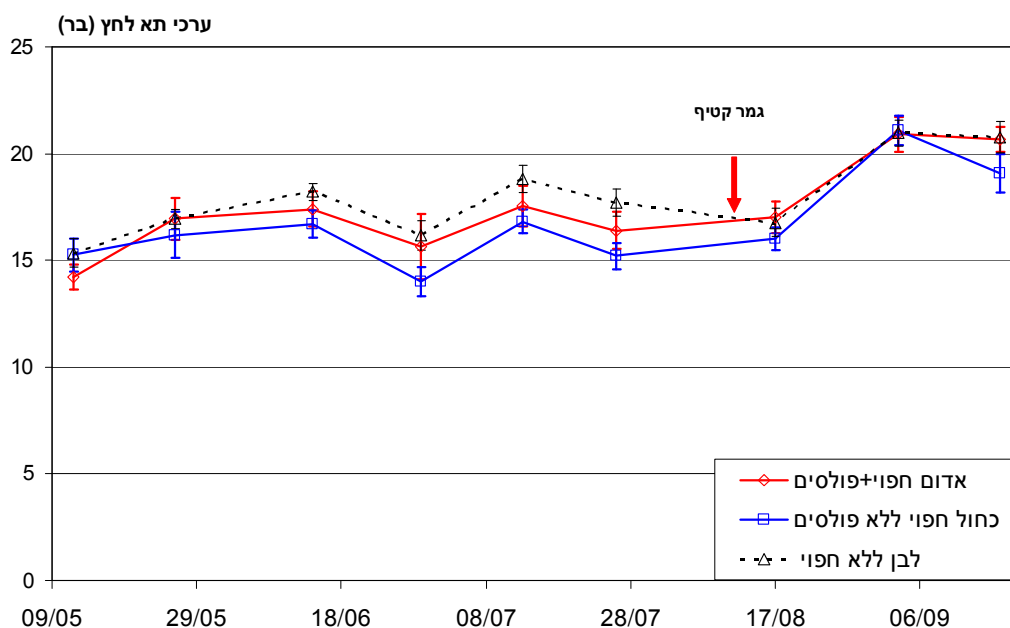
### 1. השקיה:

ההשקיה היתה תקינה בד"כ (ציור 1), עם סטיות קטנות בביצוע מדי פעם שתוקנו בהתאם.



ציור מס' 1 : מנות המים המצטברות לאורך העונה.

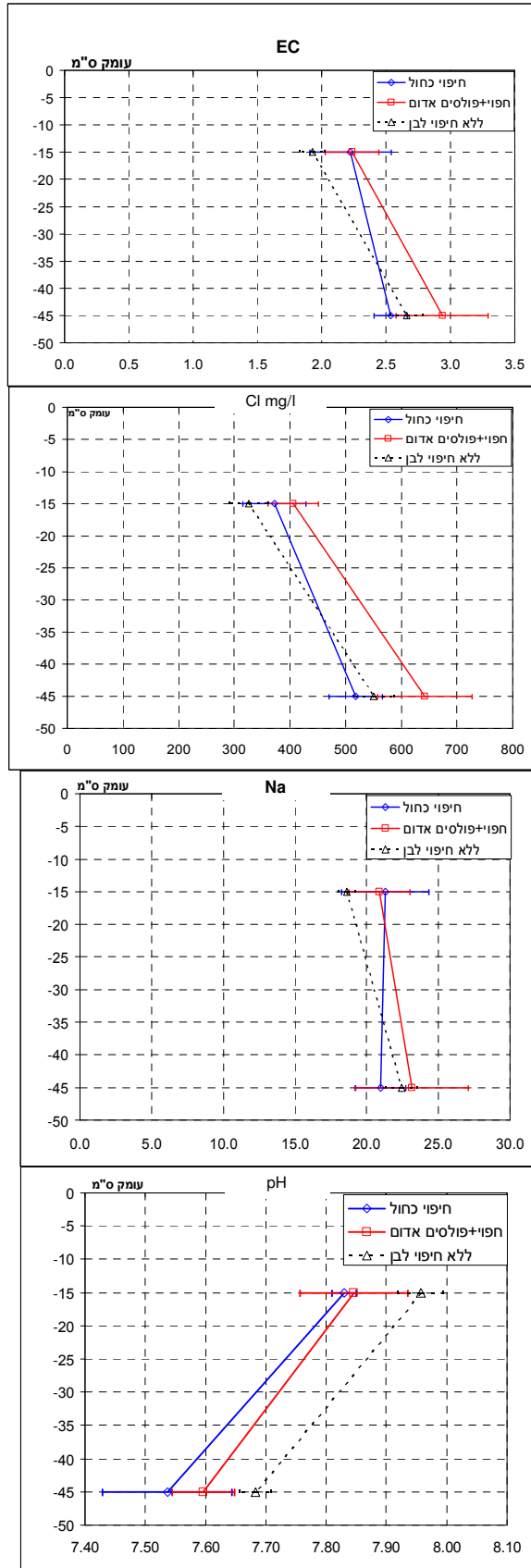
2. תא לחץ : חלק גדול מהעונה היה טיפול החיפוי ללא פולסים נמוך יותר מהטיפול ללא חיפוי, תוצאה המעידה על מצב מים טוב יותר בטיפול זה (טיפול כחול).



ציור מס' 2 : מדידות תא לחץ לאורך העונה.

### 3. בדיקות קרקע.

בדיקות הקרקע נעשו רק בסוף האביב (22.5.09) ולא העלו תמונה חד משמעית לגבי השפעת החיפוי. נראה כי בד"כ הקרקע ללא חיפוי היתה פחות מלוחה, לפחות בשכבת הקרקע העליונה. ה-pH היה גבוה יותר בשני העומקים בביקורת.



ציור מס' 3 : מלמעלה למטה : המוליכות החשמלית, הכלוריד, הנתרן וה- pH בשני עומקים (0-30 ו-30-60 ס"מ), ב-22.5.09 בשלושת הטיפולים.

4. קטיף. לא התקבל כל הבדל בין הטיפולים ביבול הכללי ובמספר הפירות לעץ. בהתפלגות היבול התקבלו הבדלים (בניתוח שונות של 10%) בגודל 45 מ"מ ו-55 מ"מ. הבדלים אלה לא נראים משמעותיים.

טבלה מס' 1: היבול ומספר הפירות לעץ.

פירות לעץ	יבול כללי טון/ד'	יבול כללי ק"ג/עץ	טיפול
635	6.673	67.6	1 כחול
691	6.920	70.1	2 אדום
638	6.576	66.6	3 לבן

טבלה מס' 2: התפלגות הגדלים (אותיות נבדלות בין הטיפולים מעידות על מובהקות ב-10%!).

טיפול	40	45	50	55
1 כחול	0.3	B 1.7	11.2	AB 24.0
2 אדום	0.5	A 2.8	14.1	A 25.4
3 לבן	0.5	A 2.6	11.6	B 22.3

טבלה 2: (המשך).

טיפול	60	65	70	גדול מ-60
1 כחול	18.0	8.7	3.7	30.4
2 אדום	16.2	7.8	3.2	27.2
3 לבן	17.3	8.8	3.4	29.5

## סיכום

חיפוי הניילון יושם לקראת קטיף 2008, כך שהחיפוי, בסוף עונת 2009, מונח כבר יותר משנה. ההשפעות שניתן לראות בשלב זה: במצב המים נראה כי החיפוי שיפר מעט, בקרקע נראה כי ללא חיפוי היה פחות מלוח, לפחות בשכבת הקרקע העליונה. ביבול או בגודל הפרי לא התקבלה כל השפעה משמעותית. יש להמשיך ולעקוב אחר השפעת החיפוי.