

השפעת כיסוי ברשת צל על ביצועי קיווי בוגר - דו"ח 2007

ע. נאור, י. גרינבלט, מ.פרס

רקע

קיווי רגיש לרוחות ובמשבים חזקים נשברים שריגים צעירים. נראה לפיכך שכיסוי ברשת יכול להפחית את מהירות הרוח תחת הרשת ולהקטין את הנזקים. רשת יכולה לשפר את מצב המים ולהוריד את הטמפרטורה (ברשת סגורה יכולה להיות עליה בטמפרטורה). פעילות מפריס תחת רשת מחייבת טיפול מתאים.

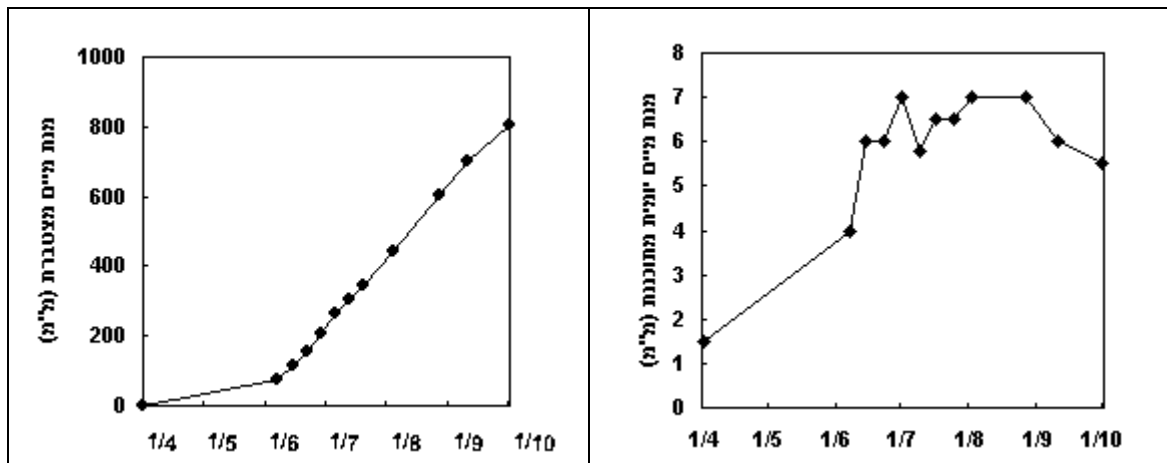
תאור התצפית

נבחרה חלקה אחידה בקיבוץ יראון וחציה כוסתה ברשת במבנה סגור. החצי השני משמש כביקורת. בוצעו מדידות מדי מים ותא לחץ לאורך העונה והיבול מכל חלקה נקטף ומוין לגודל בנפרד.

תוצאות ודין

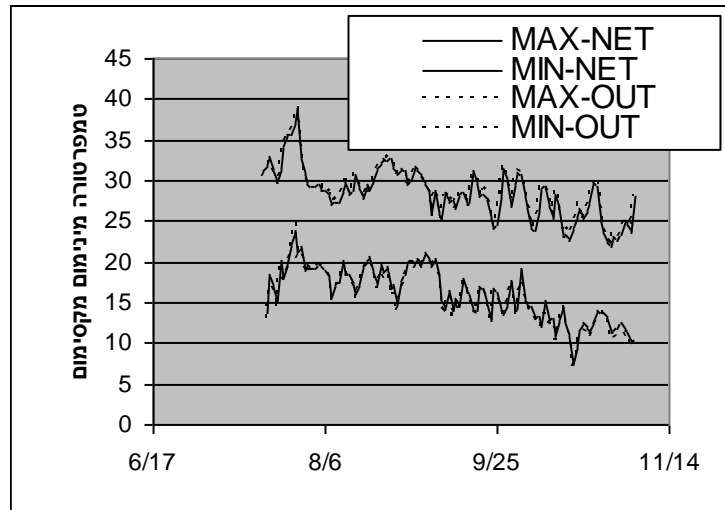
מנת המים היומית עלתה מ-1.5 מ"מ בתחילת העונה והיגיעה ל-7 מ"מ בשיא הקיץ. לקראת סוף ספטמבר ירדה מנת המים (איור 1). מנת המים העונתית הייתה 800 מ"מ.

איור 1: מנת המים היומית הממוצעת ומנת המים המצטברת בניסוי.



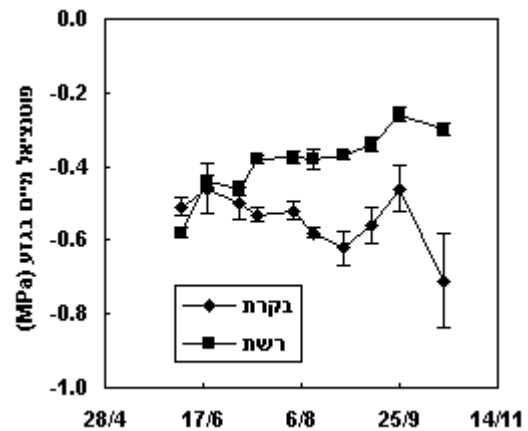
טמפרטורות המינימום והמקסימום היומיות מוצגות באיור 2. לא היו הבדלים גדולים בטמפרטורה בין האזור המכוסה והביקורת ובמוצע טמפרת המקסימום בחוץ היתה גבוהה ב-0.22 מ"צ וטמפרטורת המינימום בחוץ הייתה נמוכה במוצע ב-0.49 מ"צ.

איור 2: טמפרטורת המינימום והמקסימום (מ"צ) מתחת לרשת ובביקורת לאורך העונה.



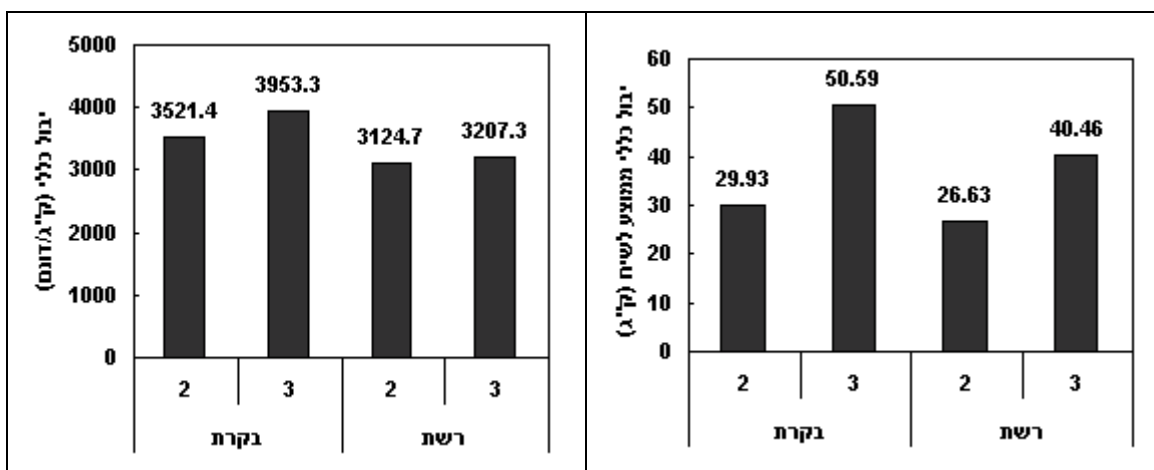
פוטנציאל המים בגזע תחת הרשת היה גבוה מזה שבביקורת (איור 3) וההבדל בין הרשת לביקורת עלה לאורך העונה. נראה שיש אפשרות לחסוך מים תחת הרשת.

איור 3: פוטנציאל המים בגזע בצהריים תחת הרשת ובביקורת לאורך העונה.



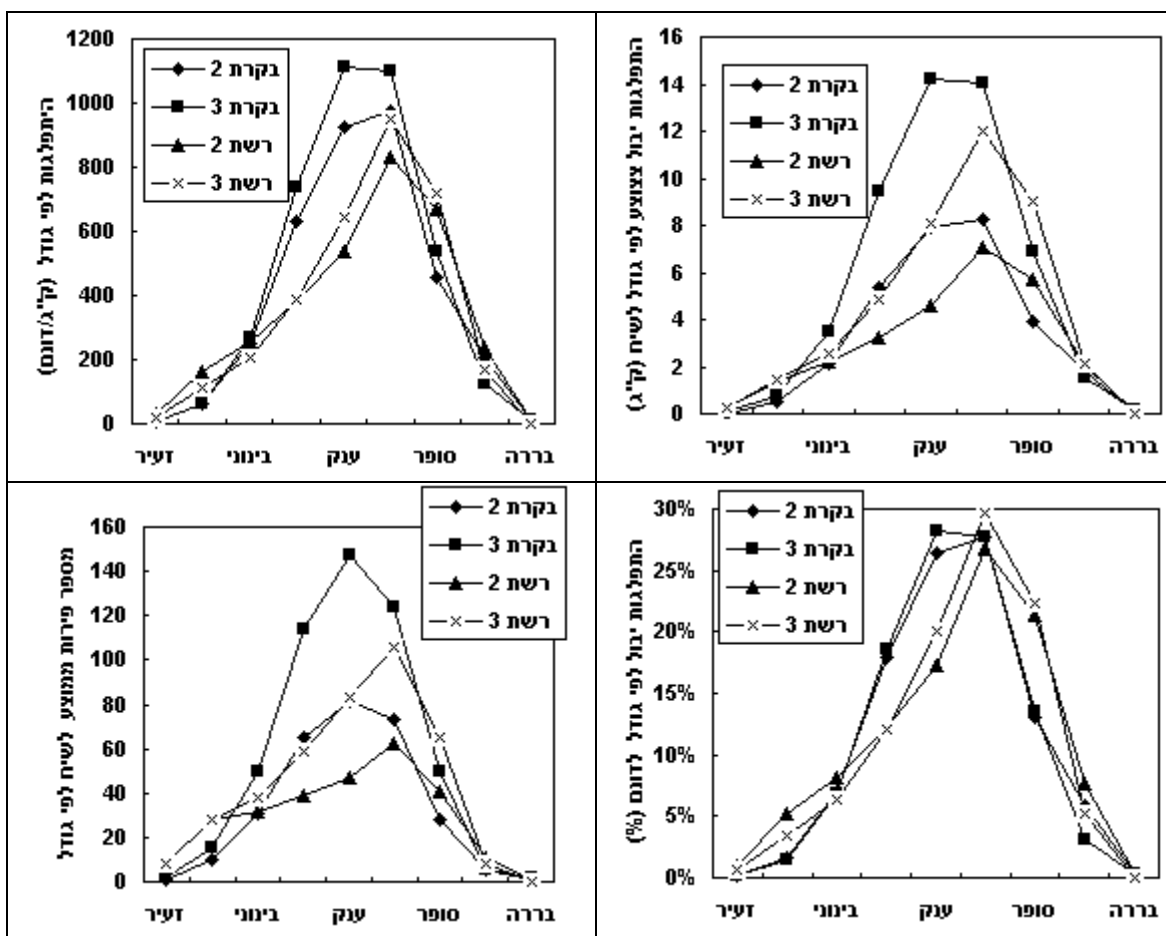
היבול הכללי (איור 4) היה גבוה בביקורת לעומת הרשת. ההבדלים בין שתי החלקות (2 ו-3) קשורים במירווח הנטיעה.

איור 4: היבול הכללי לשיח ולדונם תחת הרשת ובביקורת.



מספר הפירות תחת הרשת היה קטן מזה שמחוץ לרשת וגודל הפרי הושפע ממספר הפירות (איור 5).

איור 5: התפלגות גודל הפרי (משק ומספר פירות) תחת רשת ובביקורת.



בשתי שנות המחקר הייתה בעיה של הפריה תחת הרשת. הדבר בלט בעונה הראשונה אך נמשך גם בעונה השניה למרות המאמץ לתגבר את דבורי הדבש. נראה שאין מקום לבחון את ההשפעות ההורטיקולטוריות של כיסוי ברשת לפני שתיפתר בעיית ההפריה תחת רשת.