

## איתור הגורמים לפגמים חיצוניים בזן התפוח "קריפס פינק"

ע. נאור, י. דורון, י. גרינבלט, י. גל, מ. פרס

רקע

בזו "קריפס פינק" בארץ מופיעים מספר פגמים חיצוניים בפרי המורידים את איכותו ויש עניין לבחון מהם הגורמים המעודדים קבלת הפגמים. מציאת הגורמים לפגמים תאפשר פיתוח מימשק שימזער את הנזק.

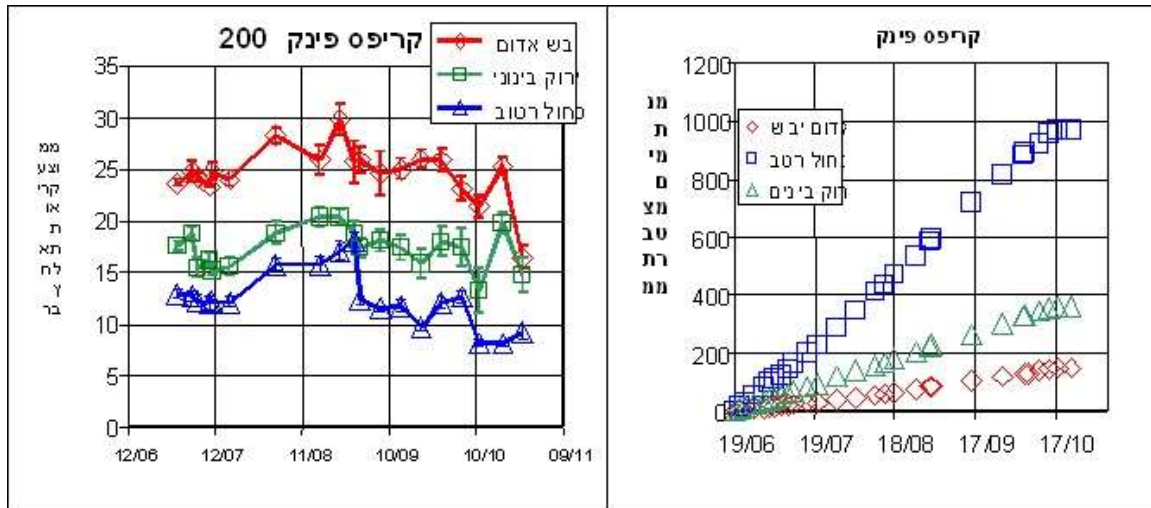
חומרים ושיטות

בוצעה תצפית השקיה במטע בוגר בו ניתנו שלוש מנות השקיה: 1, 3 ו-7 מ"מ ליום מתחילת יוני. בקטיף נידגמו פירות בחלק החיצוני של העץ (צד דרומי וצד צפוני) ובחובו של הנוף. בפירות אלו הוגדר אחוז הפרי עם פגמים שונים. בנוסף בוצעה דגימה דומה במטעים מסחריים בגליל ובגולן.

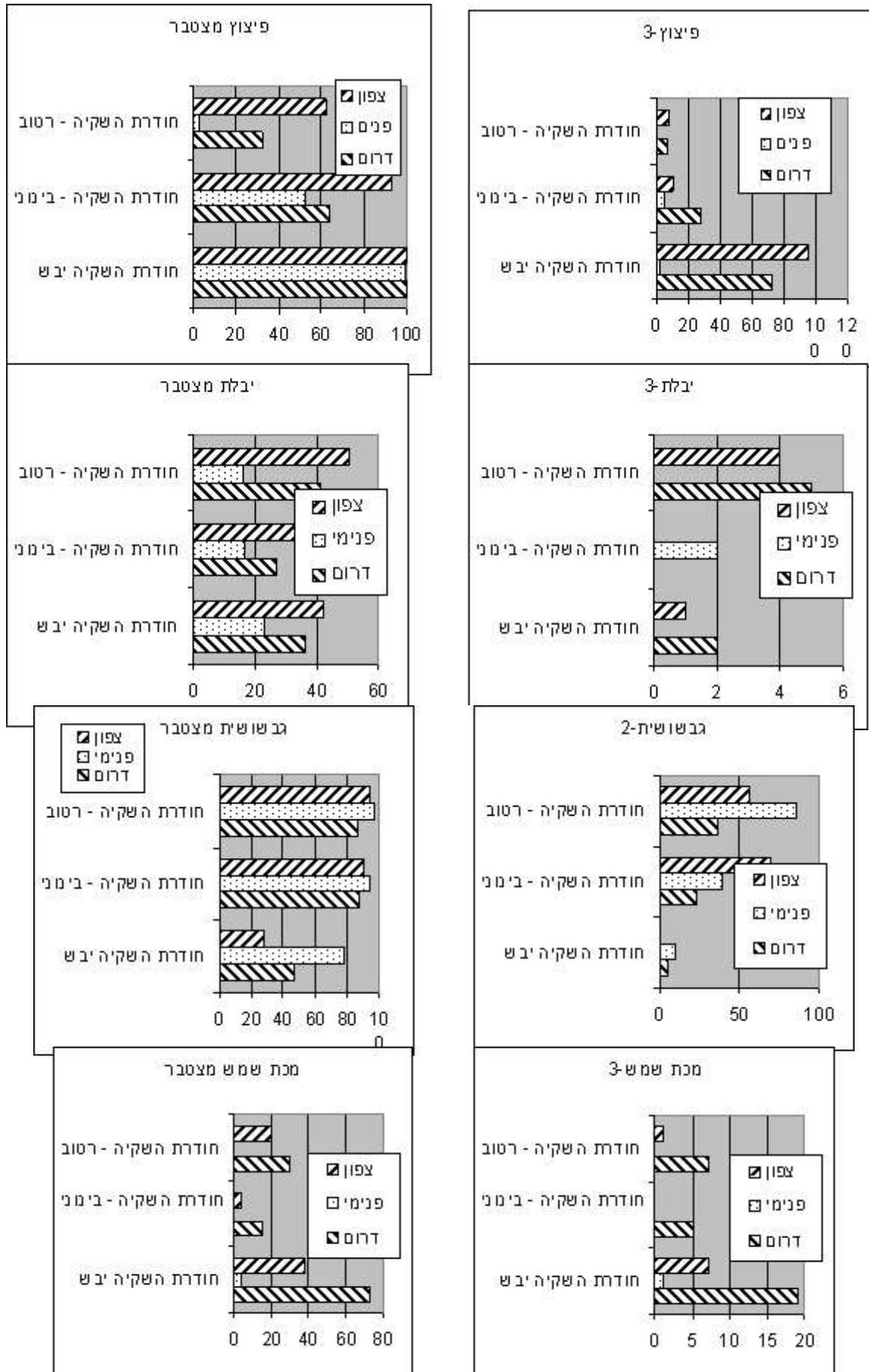
תוצאות

מנת ההשקיה המצטברת לעונה נעה בתחום רחב (180 – 1000 מ"מ) דבר שגרם לטווח רחב של פוטנציאל מים בגזע (קריאות של 12 עד 25 בר) (איור 1)

איור 1: מנת המים המצטברת ופוטנציאל המים בגזע לאורך העונה בשלושת טיפולי ההשקיה.



איור 2: נתוני נזק בטיפולי ההשקיה השונים משני צידי הנוף ובחובו של הנוף.



כמות הפיצוצים בפרי הייתה גבוהה בטיפול ההשקיה הנמוכה (איור 2) בהשוואה לשני הטיפולים הגבוהים. נראה שמעטפת העץ יש יותר פיצוצים מאשר במרכז העץ. כמות היבלות הייתה גבוהה במקצת בטיפול ההשקיה הגבוהה אך אחוזי היבלות בעוצמה גבוהה היו נמוכים בכל הטיפולים. במרכז העץ היו פחות יבלות. בשני טיפולי ההשקיה הגבוהה היו יותר גבשושיות בפרי בהשוואה לטיפול ההשקיה הנמוכה ולא נראה שהמיקום בעץ השפיע. כמות מכות השמש הייתה גבוהה בטיפול ההשקיה הנמוכה וכמות מכות השמש הייתה גבוהה במפנה הדרומי החשוף לשמש.

נראה שעקת מים גורמת לנזקי פיצוצים ומכות שמש ובאשר ליבלות וגבשושיות היא מורידה את כמותם. כיוון שגם טיפול ההשקיה הגבוהה היה בעקת מים מסוימת יש מקום לבחון את השפעת העדר עקה על קבלת פיצוצים בגולן שם ניתן להגיע לקריאות תא לחץ נמוכות.