

## הקדמת הפריחה באגס וקיצור משכה להקטנת סיכויי ההזדבקות במחלת החרכון

רפי שטרן, משה עגיב, יעקב נוסבאום, אריך וולך

### מבוא

לאור הצלחת הטיפול של ריסוס מוקדם (10/2) באלזודף עם ריכוז גבוה (4%) חזרנו שוב על הניסוי כדי לבחון האם גם בשנת חורף "נורמלי" (קר וגשום) נקבל תוצאות טובות של פחות חרכון (1999) ו/או פרי גדול יותר (2000) כפי שקיבלנו בשני החורפים החמים שהיו לנו. בשנת 2001 עברנו למודל (ריסוס שטח גדול בעזרת מפוח), אך לא קבלנו את התוצאות הטובות מהשנתיים הראשונות של הניסוי. לאור זאת חזרנו שוב על הניסוי, וכן בדקנו אפשרות לרדת בריכוז האלזודף מ-4% ל-3%.

### מטרת הניסוי

קיצור משך הפריחה של הזנים ספדונה וקוסציה והקדמתה לראשית חודש מרץ, לשם הקטנת הנגיעות בחירכון ולהגדלת הפרי.

### הטיפולים שניתנו לספדונה:

1. אלזודף 3% בתאריך 10/2/02
2. אלזודף 4% בתאריך 10/2/02
3. ביקורת משקית – שמן לבן 80 (3%) עם אלזודף (0.25%) בתאריך 3/3/03.

### הטיפולים שניתנו לקוסציה:

1. אלזודף 3% בתאריך 10/2/03 + שמן לבן 80 (3%) עם אלזודף (0.25%) בתאריך 3/3/03.
2. אלזודף 4% בתאריך 10/2/03 + שמן לבן 80 (3%) עם אלזודף (0.25%) בתאריך 3/3/03.
3. ביקורת משקית: אלזודף 3% בתאריך 15/2/03 + שמן לבן 80 (3%) עם אלזודף (0.25%) בתאריך 3/3/03.

### הערות:

1. לכל טיפולי האלזודף הוספנו משטח טריטון X 100 (0.025%).
2. בעקבות הגשמים נידחו הטיפולים שתוכננו ל-25/2 בשבוע (3/3/03), והופחת ריכוז האלזודף מ-0.5% ל-0.25%.
3. צבירת מנות הקור שהיו במועד הריסוס הראשון בשני המטעים (10/2/03): 420.
4. צבירת מנות הקור שהיו במועד הריסוס השני בשני המטעים (3/3/03): 650.

### המדדים שניבדקו

- מועדי פריחה של כל טיפול בכל זן.
- מס' הימים בהם היתה הפריחה חשופה לארועי חירכון, לפי מודל גרעין ופרח.
- יבול והתפלגות גודל פרי.

## **מבנה הניסוי**

בלוקים באקראי, 6 חזרות לטיפול, 3 עצים רצופים לחזרה – רק העץ המרכזי סומן ונמדד.

## **תוצאות**

### **מועדי התעוררות ומשך הפריחה**

בניגוד לשנים האחרונות, בהן היה חורף חם ויבש יחסית, היה לנו השנה חורף "אמיתי" – קר וגשום עד לסוף חודש מרץ. למרות זאת בוצעו כל הטיפולים לפי התכנית. עם זאת, בעקבות החורף ה"קשה", היתה השנה התעוררות מאוחרת יחסית. באופן כללי, לא התקבלה השנה הקדמה משמעותית בפריחה, ולא קוצרה תקופת הפריחה. אמנם הקוסציה שביונתן והספדונה שבראש פינה הקדימו מעט את הפריחה (2-3 ימים) בעקבות טיפולי האלזודף, אך משך הפריחה לא רק שלא קוצר – אלא במקרה של הספדונה אף התארך.

### **נגיעות בחירכון**

למרות הגדלת הסכנה של הדבקות בחירכון עקב פריסת הפריחה לאחר טיפולי האלזודף, לא היו "אירועי חירכון", ולא נראתה כל נגיעות בעצי הטיפולים השונים.

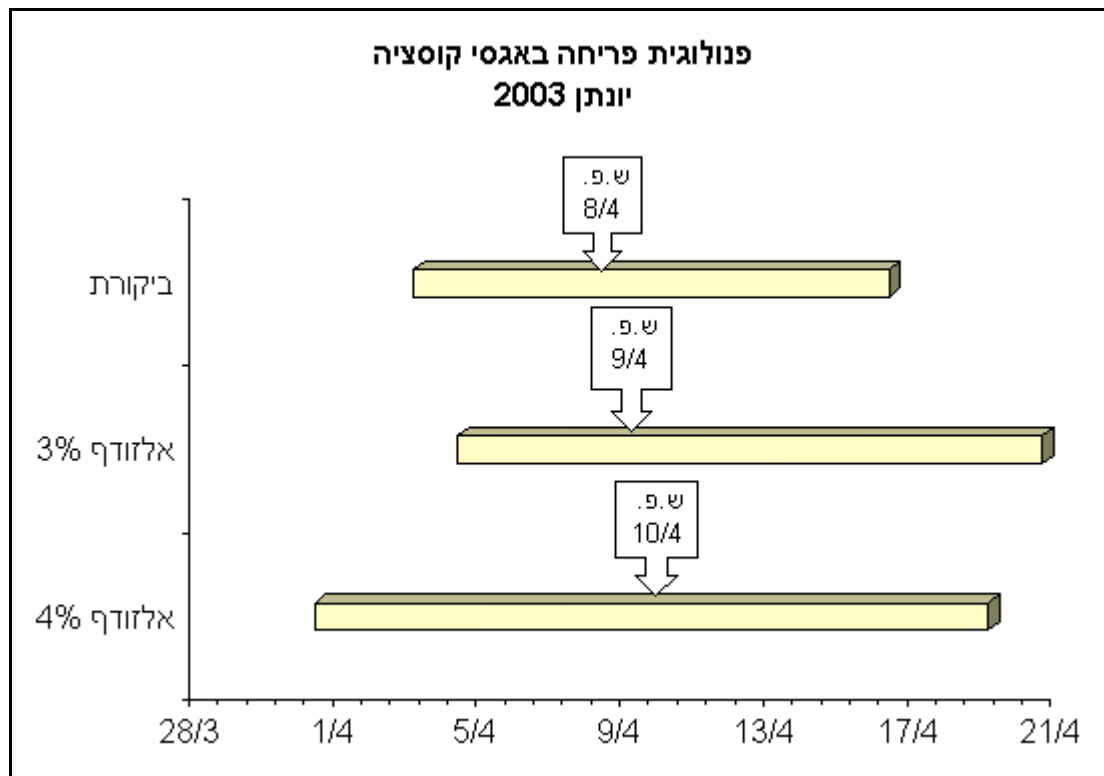
### **יבול והתפלגות גודל פרי**

לא היתה כל השפעה על היבול הכללי ו/או התפלגות הגדלים. הקוסציה בראש פינה נקטפה בשני קטיפים, כאשר בכל קטיפי היה יבול דומה בשלושת הטיפולים. היבול המצטבר בכל הטיפולים היה כ-30 ק"ג/עץ. הספדונה ביונתן נתנה התפלגות גדלים דומה בכל שלושת הטיפולים. היבול הכללי בכולם היה כ-50 ק"ג/עץ.

## **לסיכום**

הטיפולים השונים להקדמת הפריחה ולקיצור משכה לא פגעו אמנם בחפיפה הטובה בין שני הזנים, אך גם לא הביאו לתוצאה המצופה. להפך, הם האריכו את משך הפריחה, וע"י כך הגדילו את פוטנציאל ההדבקה במחלת החירכון. כתוצאה מכך לא היתה כל השפעה על גודל הפרי ועל היבול הכללי.

איור 1.



איור 2.

