

בחירת כנות למשמש - חוות המטעים בחולה

מגישים : יעל גרינבלט אברון, שמעון אנטמן, טיטו נתנוון, גלית רדל

בשנת 1997 ניטעה בחוות המטעים בחולה חלקה לבחירת כנות למשמש מזן רעננה. בחלקה נבחנו 6 כנות, ב 4 חזרות. מרווח ניטעה 5 X 4 מ' - 50 עץ בדונם. שנת 2000 היתה שנת יבול ראשונה. הכנות הנבחנו הן : משמש, מריאנה, מירן, 27-29, סיטישיין, קלבי. בחלקה ניטעה גם כנת ההנסן, אולם כל העצים מיד אחר הניטעה מתו או נשברו במקום ההרכבה. במקומם שנה לאחר מכן ב 1998 ניטעה כנת הקלבי. בחלקה נמדדו עד כה היקפי גזע של רוכב וכנה, כדי לבחון את רמת ההתאמה ביניהם. השנה נקטף הפרי, נשקל יבול לעץ ונמדד גודל פרי ממוצע.

תוצאות

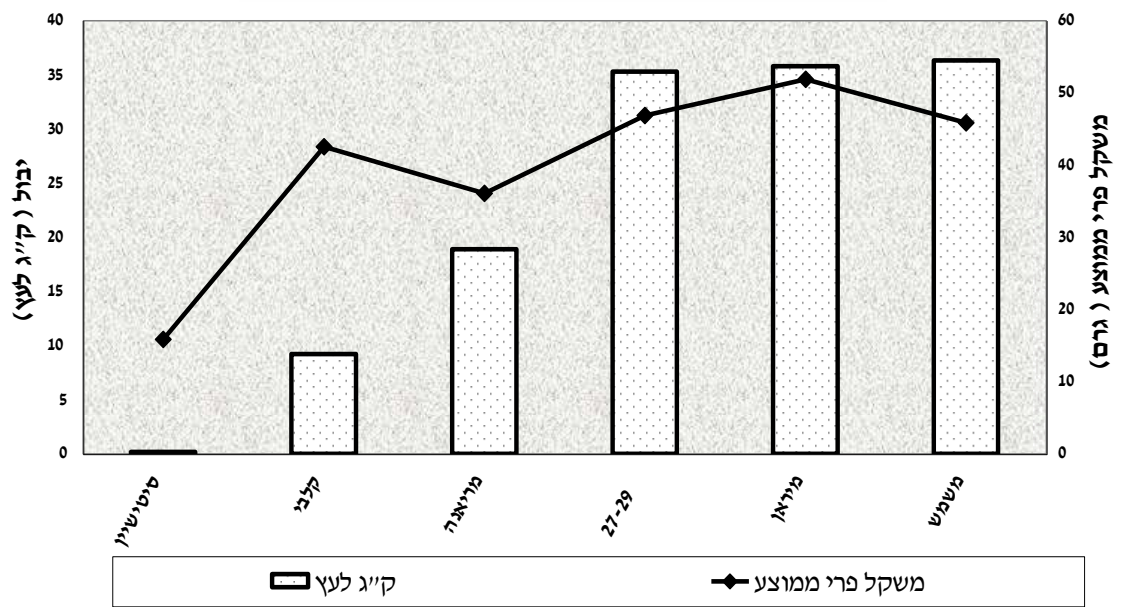
היקף גזע

היקף הגזע הגדול ביותר נתקבל בכנת המריאנה. המיראן נופלת אך במעט ממנה. ויתר הכנות נותנות היקף זה דומה. (הקלבי שצעירה מכולם בשנה נתנה היקף גזע דומה לאחרות). בחירת ההפרש בין כנה לרוכב : הקלבי נותנת גידול אחיד לכנה ולרוכב. מריאנה, מיראן, ו 27-29 נותנות הפרש דומה שלא השתנה בשנתיים של מדידה. המשמש ההפרש ב 99 היה קטן אך ב 2000 גדל. וכנת הסיטישיין ההפרש היה גדול ב 99, וב 2000 גדל יותר ונוצר בקבוק בולט כאשר הכנה גדלה יותר מהרוכב.

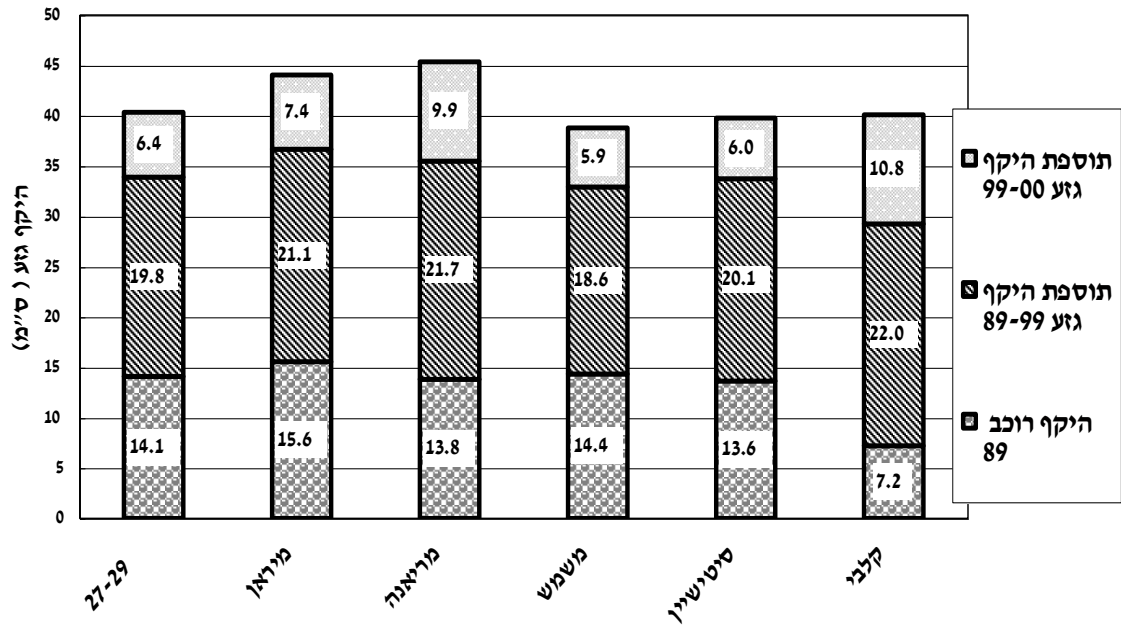
יבול

שלוש כנות : משמש, מיראן ו 27-29 נתנו יבול דומה של כ 35 ק"ג לעץ (כ 1.5 טון/דונם) בגודל פרי ממוצע של כ 50 ג'. המריאנה נותנת יבול נמוך יותר של 18 ק"ג לעץ (כ 900 ק"ג לדונם) בגודל פרי ממוצע של כ 30 ג', הקלבי יבול נמוך של 10 ק"ג לעץ (0.5 טון לדונם) בפרי בגודל 45 ג', והסיטישיין עם יבול אפסי ופרי קטן.

0002 בחינת כנות למשמש - חוות מטעים החולה
יבול וגודל פרי



0002 בחינת כנות למשמש - חוות מטעים בחולה
היקף גזע



בחינת כנות למשמש - חוות מטעים בחולה 0002
 הפרש בגידול בין רוכב לכנה

