

תצפית עומס פרי באשכולית אדומה "סטאר-רובי" 2007-2008

דורון שניידר ואהרון משה, מו"פ צפון
ניצן רוטמן, מדריך אשכוליות ארצי שה"מ
זהר ברקאי, בית אריזה מהדרין תנופורט
ברק מאירי, מרכז פרדס מנרה

הקדמה:

פרדסי אשכולית אדומה מהזן "סטאר רובי" (*Citrus paradisi*) נקטפים מאוקטובר עד מרץ בקטיף סלקטיבי מקוטר 90-95 מ"מ ומעלה. העלאת כמות הפרי הראוי לשיווק בתחילת העונה (ספטמבר - אוקטובר) תשפר את הרווחיות, כיוון שהמחירים בתקופה זו גבוהים בדרך-כלל, בהשוואה לחודשים מאוחרים יותר. שיפור בגודל הפרי בתקופה זו יתרום גם הוא לרווחיות, כיוון שפרי גדול פודה תמורה גבוהה יותר לחקלאי. אחוז הפרי המתאים לשיווק, בפרדסי הגליל העליון, בתחילת העונה מבחינת הגודל ומדדי ההבשלה, הוא נמוך (כ- 1-2 טון/דונם מתוך כ-7 טון/דונם, בממוצע). בתצפית זו בחנו מהי השפעת עומס הפרי על היבול בשנה העוקבת.

מטרת המחקר: קביעת עומס פרי אופטימלי במהלך שתי עונות רצופות.

חומרים ושיטות:

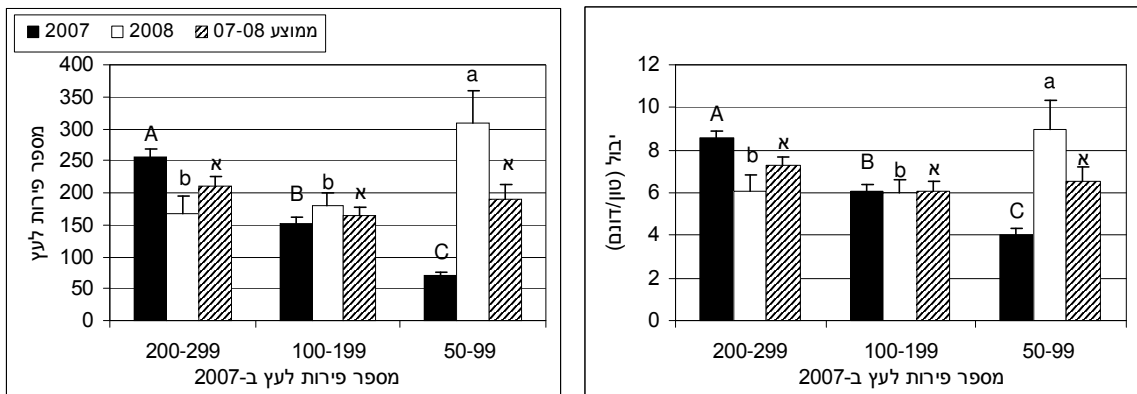
התצפית התבצעה בשנת 2007-08 בפרדס מנרה, בחלק המערבי של עמק החולה (איזור מְלָחָה). הפרדס ניטע ב-1991, מרווחי נטיעה 2X5 מטר (100 עצים/דונם), גובה העצים כ-4 מטר. טיפולי דילול חנטים (12 מ"מ NAA 0.15%) והגדלת פרי (חנטים 15-20 מ"מ, מגדילון 0.1%) נערכו כמקובל. בסוף מאי 2007, לאחר סיום הנשירה הפיסיולוגית של החנטים (קוטר ממוצע של כ-30 מ"מ), נערך דילול ידני שלהם לרמה של 200, 150 ו-100 חנטים לעץ. מספר הפירות לעץ בקטיף 2007 היה שונה מזה שהיה אמור להתקבל, ולכן עצי התצפית חולקו לטיפולים לפי מספר הפירות האמיתי שנקטף מהם לעץ: עומס נמוך (שלושה עצים בהם היו 50-99 פירות לעץ), עומס בינוני (10 עצים בהם היו 100-199 פירות לעץ) ועומס גבוה (6 עצים בהם היו 200-299 פירות לעץ). באוקטובר כל הפרי נקטף, נשקל ומוין לחמישה גדלים (2007) לפי הקוטר: <102, 95-102, 95-90, 85-90 ו-85 מ"מ, או לארבעה גדלים (2008) לפי קוטר: <104, 95-104, 85-95 ו-85 מ"מ.

תוצאות ודיון:

בשלושת עומסי הפרי ההתחלתיים שנבחנו היבול הממוצע ב-2007-2008 היה דומה, ועמד על כ-6 טון/דונם. העצים בהם עומס הפרי ההתחלתי היה נמוך סבלו מסירווגיות גדולה בשנות הניסוי. בעצים אלה מספר הפירות לעץ ב-2007 היה נמוך וב-2008 היה גבוה באופן מובהק מהעצים בשאר הטיפולים (70 ו-310 פירות לעץ בממוצע, בהתאמה). למרות זאת בשתי שנות הניסוי יבול הפרי הגדול (מקוטר 95 מ"מ ומעלה), שהתקבל בעצי העומס הנמוך, היה נמוך (כ-3 טון/דונם בממוצע) באופן מובהק, בהשוואה לעומס הפרי ההתחלתי הבינוני או הגבוה. מכאן שבפרדס בו נערכה התצפית הטווח שבין 150-250 פירות לעץ (6-8.5 טון/דונם, עם 4-5 טון/דונם בממוצע פרי בקוטר

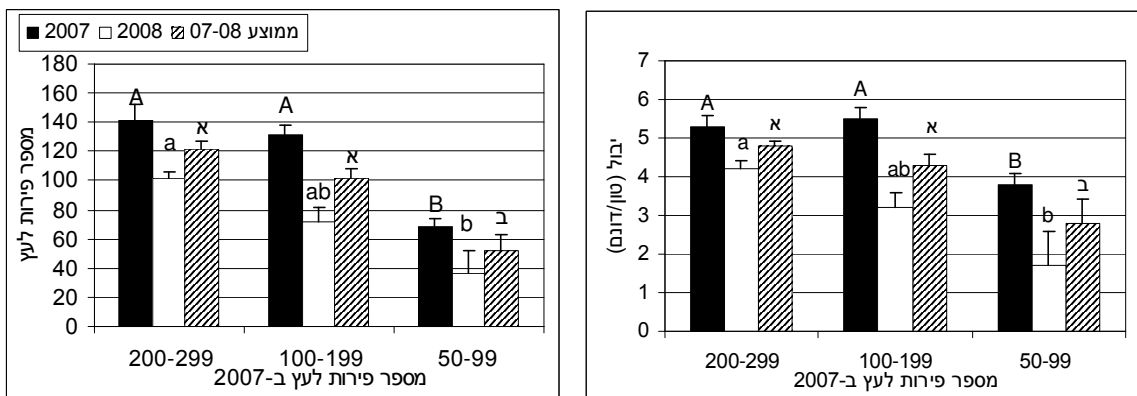
95 מ"מ ומעלה), שהתקבל בשתי שנות המחקר בעומס הפרי ההתחלתי הבינוני והגבוה, הוא עומס הפרי בו מתקבל היבול הגבוה ביותר של פירות גדולים. הערה: בתצפית זו כל הפרי נקטף במועד אחד. יש לשער כי גודל הפרי והיבול היו גבוהים יותר, במיוחד עבור עומס הפרי הגבוה בו כמות הפירות הקטנים היתה הגדולה ביותר, במידה והקטיף היה סלקטיבי במספר מועדים. הערה: בתצפית זו כל הפרי נקטף במועד אחד. יש לשער כי גודל הפרי והיבול היו גבוהים יותר, במיוחד עבור עומס הפרי הגבוה בו כמות הפירות הקטנים היתה הגדולה ביותר, במידה והקטיף היה סלקטיבי במספר מועדים.

גרף 1: היבול (מימין) ומספר הפירות לעץ (משמאל) בתצפית דילול ידני אשכולית "סטאר-רובי" בפרדס מנרה 2007-08.



ערכים המתייחסים לאותה שנה הנבדלים זה מזה באופן מובהק ($p=0.05$) מלווים באותיות שונות מאותו סוג.

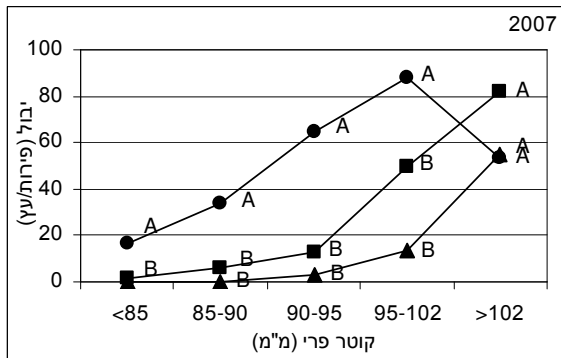
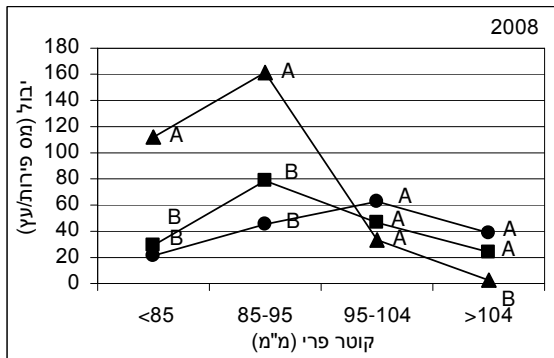
גרף 2: היבול (מימין) ומספר הפירות לעץ (משמאל) של פירות בקוטר 95 מ"מ ומעלה בתצפית דילול ידני אשכולית "סטאר-רובי" בפרדס מנרה 2007-08.



ערכים המתייחסים לאותה שנה הנבדלים זה מזה באופן מובהק ($p=0.05$) מלווים באותיות שונות מאותו סוג.

גרף 3: התפלגות גודל הפרי לפי מספר פירות בתצפית דילול ידני אשכולית "סטאר-רובי" בפרדס מנרה 2007 (ימין) ו-2008 (שמאל)

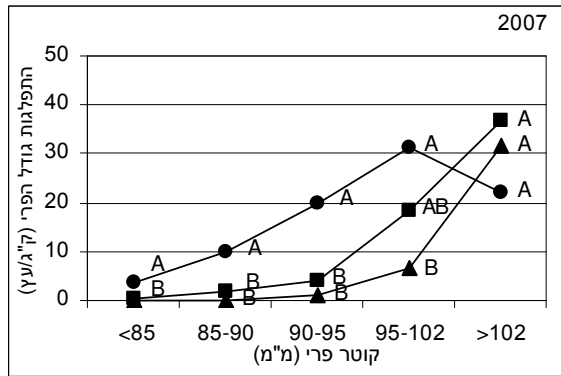
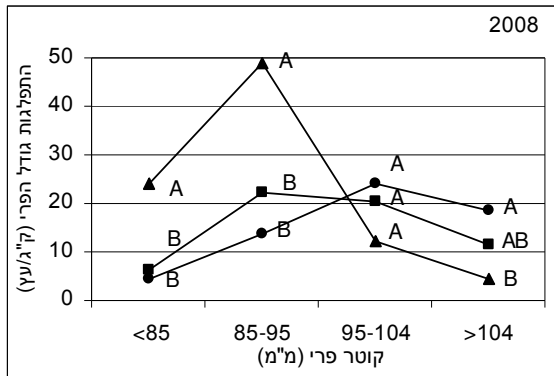
מקרא: 299-200 פירות לעץ ב-2007 (●); 199-100 פירות לעץ (■); 99-50 פירות לעץ (▲).



ערכים המתייחסים לאותו גודל פרי הנבדלים זה מזה באופן מובהק ($p=0.05$) מלווים באותיות שונות.

גרף 4: התפלגות גודל הפרי לפי משקל בתצפית דילול ידני אשכולית "סטאר-רובי" בפרדס מנרה 2007 (מימין) ו-2008 (משמאל).

מקרא: 299-200 פירות לעץ ב-2007 (●); 199-100 פירות לעץ (■); 99-50 פירות לעץ (▲).



ערכים המתייחסים לאותו גודל פרי הנבדלים זה מזה באופן מובהק ($p=0.05$) מלווים באותיות שונות.