

בחינת הקליף אורה/שני על כנות שונות בחוות החולה - 2007

שוקי קנוניץ וניצן רוטמן (שה"מ)

זמיר עשור (מו"פ צפון)

תקציר

קליף המכלוא אורה/שני הוא מפיתוחי המחלקה להשבחת מטעים במנהל המחקר החקלאי ובדומה לשורה ארוכה של זנים שפותחו שם, נמצא כי הוא ניחן במספר תכונות ההופכות אותו לבעל פוטנציאל טוב להפוך לזן ייצוא.

הקליף אורה/שני מצטיין בצבע חיצוני אדום, שקיבל בתורשה מהקליף שני (מיכל X ווילקינג) ובטעם משובח שקיבל מהקליף אורה (טמפל X דנסי). הוא מגיע להבשלה בחודשים ינואר-פברואר וגודל הפרי השנה היה בינוני-קטן.

מספר הפירות בפרי עמד השנה על 5-7 זרעים לפרי, דבר שידרוש התייחסות, אם בכוונתנו לייצא לשווקים בחו"ל.

מכיוון שמדובר בשנת יבול ראשונה, קשה עדיין לאמוד את יבוליו לאורך שנים, אך נראה כי הקליף אורה/שני אינו מתקשה להיכנס לניבה בתנאי האזור והיבול בשנת הניבה הראשונה נע בין 1.1 ל-1.5 טון לדונם.

חומרים ושיטות

חלקת הקליף אורה/שני ניטעה בשנת 2004 כחלק מפרויקט הזנים והכנות של מו"פ צפון בחוות החולה. מרווחי הנטיעה הם 3X5 מ' (סה"כ 67 עצים לדונם).

הניסוי בוחן את הקליף אורה/שני על הכנות חושש, וולקה-מריאנה ו-C-35 ב-5 חזרות בנות 4 עצים (סה"כ 20 עצים בכל צירוף) הפזורות באקראי.

במהלך קטיף הפרי נאספו המימצאים הבאים:

1. משקל הפרי לעץ
2. מספר הפירות לעץ
3. משקל פרי ממוצע
4. התפלגות גדלים
5. בדיקות איכות: % מיץ, TSS, חומצה ויחס הבשלה (מעבדת השירות של בית האריזה "קרני גליל-גולן).

תוצאות

קטיף

קטיף הפרי בחלקה התבצע השנה ב-9 בינואר 2008. במהלך הקטיף נשקל הפרי בכל חזרה, נספרו הפירות וחושב משקל הפרי הממוצע בכל חזרה (משקל / מספר פירות).

טבלה 1: היבול לעץ ולדונם (ק"ג) בזן אורה/שני, חוות החולה ינואר 2008

כנה	יבול לעץ ק"ג	יבול לדונם ק"ג	פירות לעץ יח'	משקל פרי ג'
C-35	17.0	1,120	163.1	106
וולקה	22.8	1,507	235.7	99
חושחש	21.4	1,414	210.9	102
	NS		NS	NS

מבחן תחום מרובה רמת מובהקות 0.05

תוצאות הקטיף השנה מצביעות על יתרון ביבול (לא מובהק) לכנות וולקה וחושחש ביחס לכנה C-35 הנחשבת לפורייה יותר באזור זה. הצירוף בין האורה/שני וכות הוולקה-מריאנה תרם ליבול של כ-1.5 טון לדונם, על כנת החושחש התקבל יבול של כ-1.4 טון לדונם ועל כנת C-35 יבול של כ-1.1 טון לדונם בלבד. מספר הפירות לעץ תואם את משקל הפרי וככל שמספר הפירות היה גבוה יותר, התקבל יבול גבוה יותר.

משקל הפרי הממוצע מראה כי הפרי בצירוף של ה-C-35 היה הגדול יותר (לא מובהק) ומשקל הפרי הממוצע עמד על 106 ג' לעומת 99 ג' בוולקה מריאנה ו-102 ג' בחושחש.

התפלגות גודל הפרי

במהלך הקטיף נלקחה דגימה של 100 פירות לחזרה לבדיקת התפלגות גודל הפרי על פי הקטרים המקובלים לייצוא קליפים. כל הפירות בדגימה נמדדו ובוצעה שקילה של חלק מהדגימות על פי הגדלים השונים.

טבלה 2: משקל הפרי לעץ והתפלגותו לגדלים השונים בזן אורה/שני, חוות החולה ינואר 2008

כנה	>55	55-63	63-70	>70
C-35	1.0	5.9	10.6	0.0
וולקה	2.5	9.4	11.9	0.2
חושחש	1.9	8.2	11.9	0.0

מניתוח התפלגות הפרי על פי משקלו לעץ (טבלה 2), ניתן לראות כי עיקר הפרי בכל הצירופים התרכז בקטרים 55-70 מ"מ, דבר המצביע על פרי בגודל בינוני-קטן. לא נמצאו כמעט פירות בגדלים של 70 מ"מ ומעלה.

טבלה 3: מספר הפירות לעץ והתפלגותם לגדלים השונים בזן אורה/שני, חוות החולה ינואר 2008

כנה	>55	55-63	63-70	>70	פירות לעץ
C-35	15.6	64.2	83.0	0.3	163.1
וולקה	38.7	102.3	93.3	1.4	235.7
חושחש	28.5	89.1	93.3	0.0	210.9

התפלגות הפרי על פי מספר הפירות (טבלה 3) מראה נתונים דומים לאילו שהתקבלו בנייתוח ההתפלגות על פי המשקל לעץ ושוב ניתן לראות בבירור כי עיקר הפרי התרכז במניינים המרכזיים 55-70 מ"מ.

בדיקות איכות פרי

במהלך הקטיף נלקחה מכל חזרה דגימה לבדיקות איכות הפרי על פי מדדים מסחריים של אחוזי מיץ, סוכר וחומצה ומספר זרעים. הבדיקה נערכה במעבדת השירות של בית האריזה "קרני-גליל גולן" באזור התעשייה צח"ר.

טבלה 4. בדיקת % מיץ, TSS, חומצה ויחס הבשלה בקליף אורה/שני, חוות החולה ינואר 2008

כנה	מיץ %	TSS %	חומצה %	יחס הבשלה סוכר/חומצה	זרעים לפרי יח'
C-35	54.8	10.4	0.43	24.1	5.0
וולקה	53.4	9.8	0.42	23.1	5.6
חושחש	53.1	10.3	0.46	22.4	6.7

NS NS NS NS

מבחן תחום מרובה רמת מובהקות 0.05

מניתוח בדיקות האיכות ניתן לראות כי לא קיימים פערים משמעותיים באחוזי המיץ של הצירופים השונים. רמת הכ.מ.מ (כמות מומסים מוצקים בתמיסה) מצביעה על יתרון (לא מובהק) לכנות C-35 (10.4%) וחושחש (10.3%) ביחס לכנת הוולקה הלימונית (9.8%).

בדיקות החומצה מראות (באופן לא מובהק) כי רמת החומצה בחושחש הייתה גבוהה יותר ועמדה על 0.46% לעומת 0.43% בכנת ה-C-35 ו-0.42% בוולקה-מריאנה הידועה כמפחיתת חמיצות. יחס ההבשלה (סוכר / חומצה) הוא גבוה בכל הטיפולים ומצביע על איכות פנימית טובה של הפרי. בספירת הזרעים לפרי התקבלו תוצאות מובהקות, כאשר בכנת החושחש נמצאו 6.7 זרעים לפרי, לעומת 5.6 זרעים בוולקה-מריאנה ו-5 זרעים בלבד בכנת C-35.

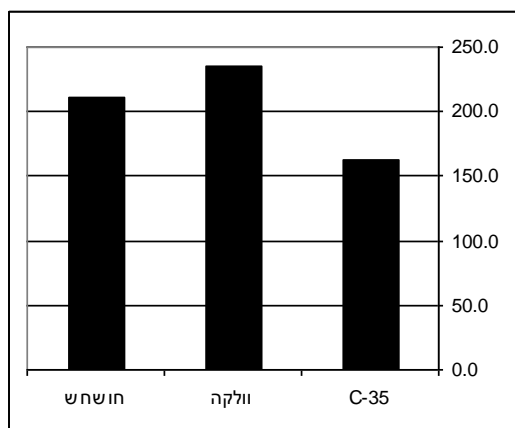
מסקנות ודין

מכיוון שמדובר בשנת קטיף ראשונה, קשה עדיין לאמוד את היבול שיתקבל בעתיד בקליף אורה/שני, אך נראה כי אין הוא לא יתקשה להיכנס לניבה בתנאי האזור גם ללא טיפולים אגרוטכניים לשיפור הפריחה והחנטה. היבולים, יחסית לשנת ניבה ראשונה, היו סבירים וניתן להעריך כי מדובר בזן בעל פוריות טובה.

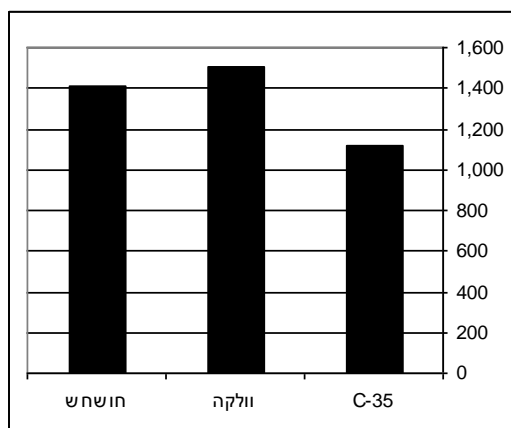
גם איכות הפרי היא גבוהה, אך נראה כי מדובר בזן בעל חמיצות נמוכה ורמת סוכר לא גבוהה ומכאן יחסי ההבשלה גבוהים שהתקבלו בכל הצירופים שנבדקו.

בעיות שכדאי לתת עליהם את הדעת בעתיד, נוגעות לגודל הפרי, שהוא קטן מהרצוי ומספר הזרעים בפרי, שלמרות שאינו חריג בגודלו, הוא גבוה עדיין מהרמה המתבקשת בשוק הייצוא.

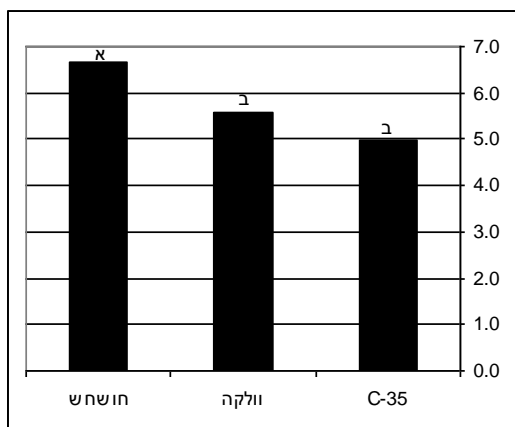
נספח



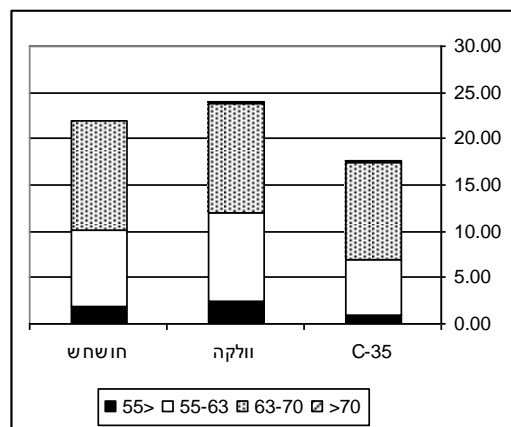
איור 2. מספר הפירות לעץ בצירופים השונים בקליף אורה/שני. חוות החולה, ינואר 2008



איור 1. היבול לדונם בקליף אורה/שני על פי הצירופים השונים. חוות החולה, ינואר 2008



איור 4. מספר הזרעים לפרי בצירופים השונים בקליף אורה/שני. חוות החולה, ינואר 2008



איור 3. משקל הפרי והתפלגותו לגדלים השונים בקליף אורה/שני. חוות החולה, ינואר 2008