

השפעת מועד בציר על פוריות הכרם

דר' עומר קראון, דר' תרצה זהבי, דר' גל ספיר, רותם נלביצקי.

רקע ותיאור הבעיה:

בשנים האחרונות מסתמנת מגמה של התארכות עונת הגידול ודחיית מועד הבציר ע"י הייננים. הדחייה נובעת ממעבר של בציר לפי בריקס מסוים לבציר עפ"י הבשלה פנולית במטרה לשפר את איכות היין המופק. בד בבד עם דחיית הבציר יש צורך לבדוק את השפעת דחיית מועד הבציר על מדדי ההבשלה וכמות היבול בשנה העוקבת.

מהלך המחקר ושיטות העבודה

נבחרו חלקות, של שני זנים (קברנה ומרלו) בשני אזורים שונים

(גליל – עמק קדש ודישון. גולן – קשת וגשור), ארבע חלקות סה"כ. כל טפול כולל בציר של מספר גפנים בשלושה מועדי בציר שונים ובחינת ההשפעה של מועד הבציר על מדדי ההבשלה בשנה העוקבת.

הטיפול המתוכננים:

מועד ראשון (1) כשהענבים מגיעים ל 24% סוכר אבל לא יאוחר מ 20 בספטמבר.

מועד שני (2) שלושה שבועות אחרי מועד הבציר הראשון.

מועד שלוש (3), ששה שבועות אחרי מועד הבציר הראשון.

סה"כ בכל כרם שניבדק:

גודל בלוק (42 גפנים) 5 X חזרות = 210 גפנים.

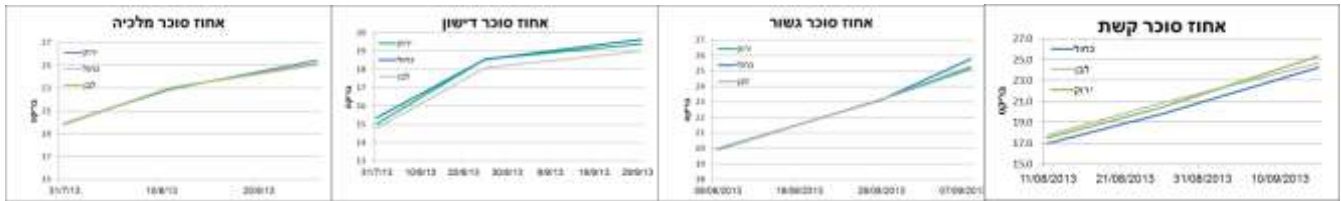
בזנים: קברנה סוביניון ומרלו. סה"כ 4 חלקות של 210 גפנים.

המדדים הנבדקים:

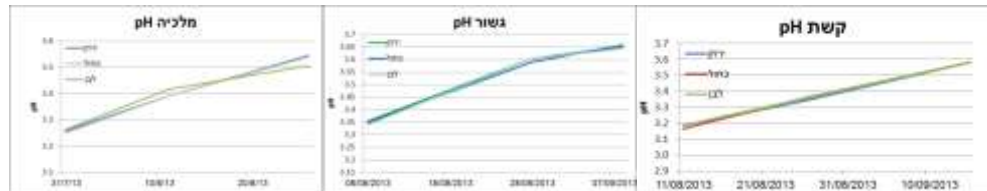
(1) בציר, שקילה ובחינת תירוש. בכל חלקה 3 טיפולים 5 X חזרות 4 X גפנים.

נתונים שהתקבלו:

מהנתונים שהתקבלו נמצא כי למועד הבציר בשנה קודמת אין השפעה על קצב הבשלת הפרי בשנה העוקבת הן בקצב צבירת הסוכר (איור 1) והן במדדי ה pH (איור 2).

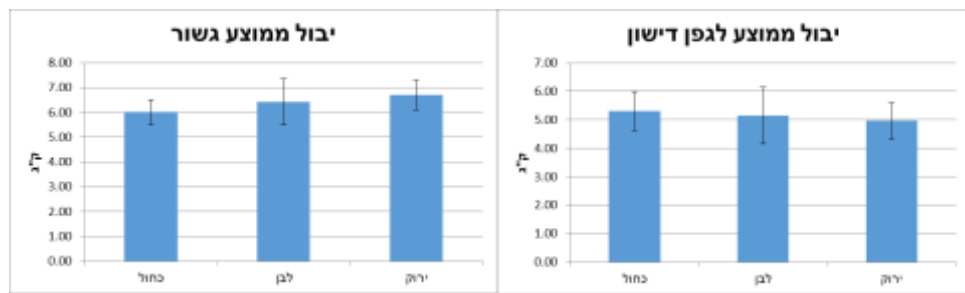


איור 1: קצב צבירה של אחוז סוכר בשלושת הטיפולים וארבעת הכרמים הנבחרים. כחול – נבצר במועד הראשון בשנה הקודמת. לבן – נבצר במועד השני בשנה הקודמת. ירוק – נבצר במועד השלישי בשנה הקודמת.



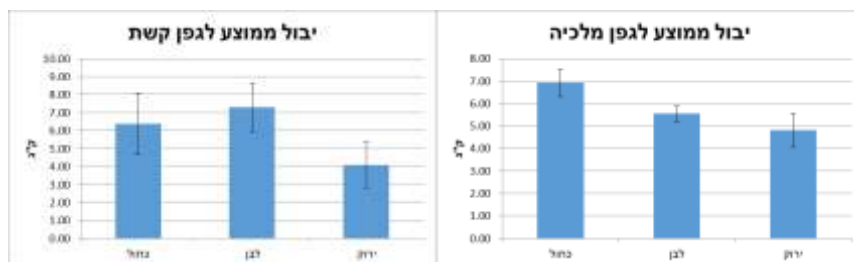
איור 2: מדדי pH בשלושת הטיפולים השונים כמפורט באיור 1 בשלושה כרמים.

שני הכרמים גשור ודישון נבצרו השנה בפעם הרביעית. כלומר בשני כרמים אלו הסתיים הניסוי כאשר בציר נעשה במועד יחיד לכל הטיפולים. מהנתונים עולה כי אין השפעה של מועדי הבצירים בשלוש השנים הקודמות על יכול הגפנים בשנה הרביעית וכי בציר במועד מאוחר (בריקס 28 ומעלה) לא משפיע על יכול הגפן בשנה העוקבת גם לאחר שלוש שנים רצופות.



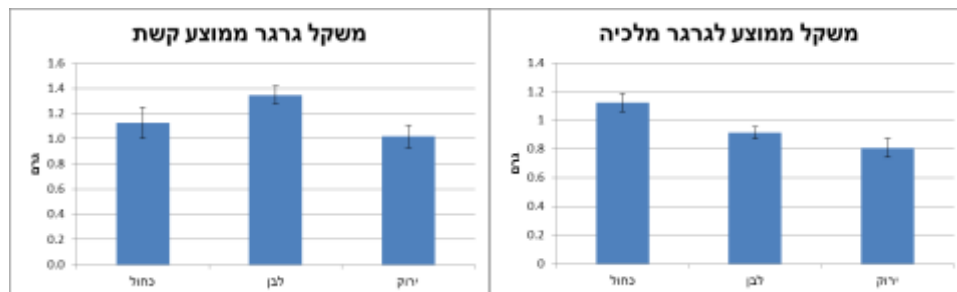
איור 3: יבול ממוצע לגפן במועד בציר אחד בשני הכרמים גשור ודישון לאחר 3 שנות בציר במועדים שונים. טיפולים כמפורט באיור 1.

בשני הכרמים מלכיה וקשת נעשה בציר במועדים השונים בהתאם לתוכנית הניסוי וזאת מאחר וכרמים אלו הוכנסו לתוכנית הניסויים כשנה מאוחר יותר ונמצאים בשנת הניסוי השלישית. מהנתונים שהתקבלו ניתן לראות כי חלה ירידה משמעותית ביבול ככל שהתאחר מועד הבציר כאשר במלכיה ירידה משמעותית ביבול חלה בין המועדים הראשון והשני ואילו בין המועדים השני והשלישי חלה ירידה מתונה שאינה מובהקת סטטיסטית. מאידך ירידה משמעותית מובהקת ביבול חלה בקשת בין המועד השני לשלישי בלבד.



איור 4: יבול ממוצע לגפן במועדי בציר השונים בשני הכרמים מלכיה וקשת בשנת הניסוי השלישית. טיפולים כמפורט באיור 1.

בהשוואה למשקל גרגר ממוצע ניתן לראות כי בכרם מלכיה ישנה קורלציה בין הירידה ביבול לירידה במשקל הגרגר. כאשר גם היבול וגם משקל גרגר ירדו ב 30% בין המועד הראשון לשלישי (איור 4 ו 5). מאידך תוצאות קשת אינן מראות קורלציה בין הנתונים מאחר וביבול חלה פחיתה של כ 40% בין המועד הראשון לשלישי ומנגד חלה פחיתה של 10% בלבד במשקל הגרגר (איורים 4 ו 5). הבדל בין יבול במועד הראשון לשני בקשת נמצאים בקורלציה להבדלים בין משקל הגרגר במועדים אלו. הפחיתה הגבוהה ביבול בקשת מוסברת בהתקפת צרעה מזרחית. מאחר והפרי נשאר זמן רב על הגפנים לאחר שנבצרו כל החלקות בכרם היו הגפנים מקור יחידי לסוכר לצרעות שהתקבצו בכמויות גדולות וחיסלו את האשכולות. תוצאות אלו מראות כי לא תמיד ניתן להסביר את הפחיתה ביבול בהצטמקות הגרגר ויש להיות מודעים לפגעים נוספים העשויים לגרום להפסד לכורם.



איור 5: משקל גרגר ממוצע לגפן במועדי בציר השונים בשני הכרמים מלכיה וקשת בשנת הניסוי השלישית. טיפולים כמפורט באיור 1.

לסיכום של הנתונים נראה כי למועד בציר מאוחר אין בהכרח השפעה שלילית על מדדי ההבשלה וכמות הפרי לגפן בשנה העוקבת. יחד עם זאת עשויה להיות פגיעה ביבול הגפן שאינה מוסברת בהצטמקות הגרגר כתוצאה מפגעים המתפתחים לאורך הזמן כגון צרעה מזרחית. בשנת הניסוי הבאה יקובצו כל הנתונים מכל הכרמים ויינתן דוח סופי לניסוי.