

## בחינת הקליף "מירב" על כנות שונות

משתתפים: שוקי קנוניץ וניצן רוטמן (שה"מ), זמיר עשור (מו"פ צפון)

### רקע

הקליף "מירב" הינו תוצר הכלאה של מנדרינה "מיכל" ווילקינג, פרי פיתוח המחלקה להשבחת מטעים במינהל המחקר החקלאי. מדובר בזן בעל איכות פנימית טובה מאוד, צורה פחוסה וצבע מושך. תכונות אלה הביאו לפיתוח מוטציות דלות זרעים של הקליף "מירב", אשר בחלקן נטועות כבר בחוות החולה ובחלקן יינטעו במהלך הקיץ הקרוב לבחינתן על כנות שונות. הקליף "מירב" מבשיל בסוף חודש דצמבר ותחילת ינואר. בחווה ניטעה חלקת מבחן של הזן בשנת 2000 והשנה נקטף היבול המשמעותי הראשון.

### מבנה הניסוי

החלקה ניטעה בקיץ 2000 במרווחי נטיעה של 2 X 5 מ' (סה"כ 100 עץ לדונם). במסגרת המחקר נבחן הקליף "מירב" על הכנות: C-35, טרוייר, תע"מ, וולקה, קליאופטרה ו-812. כל צירוף כולל 20 עצים, אשר פוזרו באקראי ב-5 חזרות (בנות 4 עצים כל אחת).

### קטיף

קטיף הפרי התבצע ב-4 בינואר 2004. במסגרת הקטיף נשקל ונספר הפרי ונלקחו דגימות מכל חזרה למבדקי איכות (מיץ, כ.מ.מ, חומצה ויחס הבשלה).

טבלה 1: משקל הפרי, מספר הפירות ומשקל פרי ממוצע בזן מירב, חוות החולה 2004.

משקל פרי	פירות לעץ	יבול לדונם	יבול לעץ	ק"ג	כנה
ג'	יח'	טון	ק"ג	10.1	812
116	87.8	1.01	10.1	10.1	812
108	118.7	1.30	13.0	13.0	C-35
117	82.6	0.96	9.6	9.6	וולקה
108	100.0	1.09	10.9	10.9	טרוייר
102	71.5	0.72	7.2	7.2	קליאופטרה
116	91.3	1.05	10.5	10.5	תע"מ
ל.מ	ל.מ		ל.מ		

תוצאות הקטיף מצביעות על יתרון לכנה C-35 (לא מובהק) ביחס לכנות האחרות, בעוד שכנת הקליאופטרה נתנה את היבול הנמוך ביותר (7.2 ק"ג לעץ). מעיון בתוצאות ספירת הפירות בכל עץ, ניתן לראות כי הכנה C-35 תורמת למספר פירות גבוה (119 פירות) ביחס ליתר הכנות (לא מובהק) ואילו הכנות 812, וולקה, קליאופטרה ותע"מ הניבו את מספר הפירות הקטן. משקל הפרי הממוצע מצביע על יתרון לכנות 812, וולקה וטרוייר בגודל הפרי הממוצע ואילו כנת הקליאופטרה בולטת במשקל הפרי הנמוך ביותר.

## איכות הפרי

במהלך הקטיף נלקחו מדגמי פרי מהצירופים השונים אל בית האריזה "קרני גליל גולן" למבדקי איכות פנימיים בסטנדרט מסחרי.

כנה	%מיץ	%כ.מ.מ	%חומצה	יחס הבשלה
ת.ע.מ	53.5	11.1	0.64	17.49
C-35	53.5	11.9	0.71	16.89
טרוייר	56	12.4	0.70	17.88
וולקה	56.5	11.3	0.64	17.80
קלאופטרה	61.5	12.6	0.88	14.41
812	57	13.2	0.88	15.10

תוצאות המבדקים מצביעים על יתרון לכנת הקליאופטרה באחוזי המיץ (61.5%) בעוד שהכנות תע"מ ו-C-35 תרמו לאחוזי המיץ הנמוכים ביותר (53.5%).

ממבדקי כמות המוצקים המומסים (כ.מ.מ) עולה כי אחוז הסוכר הגבוה ביותר היה בכנה 812 (13.2%) בעוד שהכנות תע"מ וולקה תרמו לאחוזי סוכר נמוכים (11.1%, 11.3% בהתאמה). רמת החומצה הנמוכה ביותר התקבלה בכנות וולקה ותע"מ (0.64%) בעוד שהכנות קליאופטרה ו-812 תרמו להעלאת רמת החומצה בפרי (0.88%).

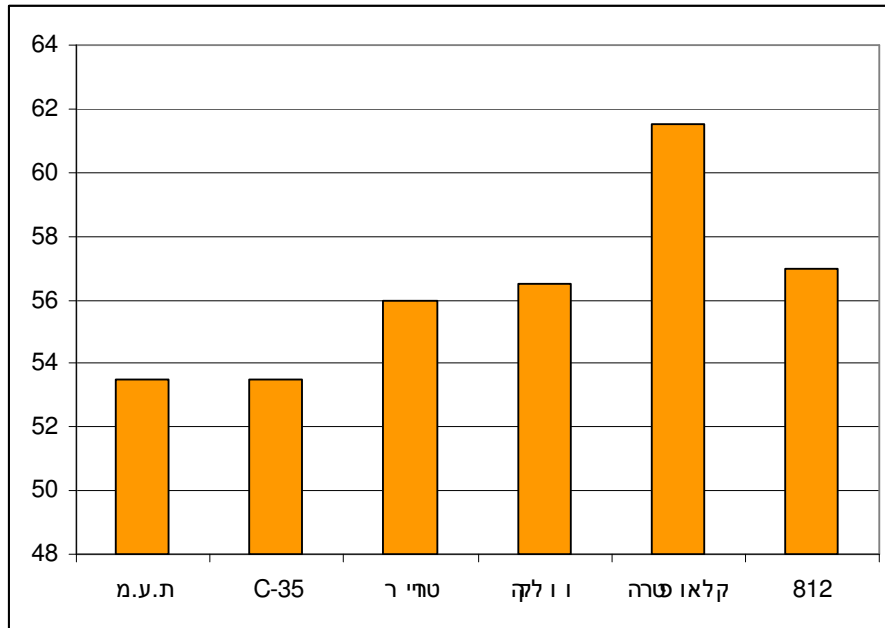
## סיכום ודיון

השנה התקבל היבול המשמעותי הראשון בזן מירב ממנו עולה כי לכנה C-35 יתרון ברמת היבול ובמספר הפירות לעץ. מדובר בשנת יבול ראשונה, כך שאין להסיק ממנה על השנים הבאות, אולם נראה כי כנות הציטרנג' (כגון C-35 וטרוייר) ממשיכות לבלוט לטובה ככנות המתאימות לתנאי האזור.

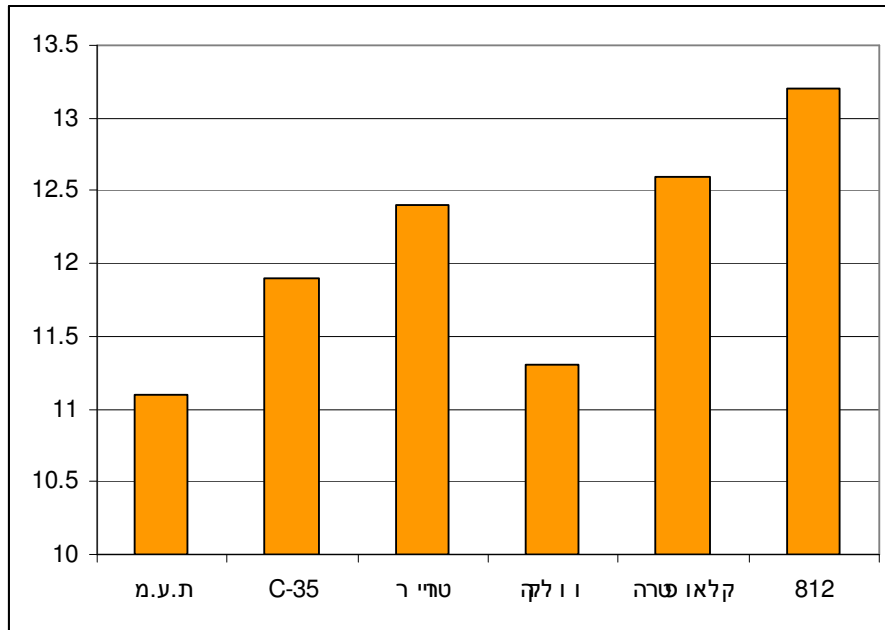
לעומת זאת במבדקי האיכות, אנו רואים כי יש יתרון לכנת הטרוייר בעלת הסוכר הגבוה יחסית ורמת החומצה הממוצעת. כנות הוולקה ותע"מ מצטיינות ביחס הבשלה טוב, אולם הוא נובע ממיעוט חומצה בפרי ולא דווקא ממת סוכר גבוהה.

מתוצאות השנה הראשונה נראה כי כנות הציטרנג' (C-35, טרוייר) תרמו ליבול הגבוה ביותר (C-35) ולאיכות הפרי הטובה ביותר (טרוייר), אולם מדובר בשנת ניסוי ראשונה ויש לתת את הדעת לכך כי בניסיונות שדה קודמים בקליפים, התבלטה כנת הקליאופטרה רק כעבור כמה שנות יבול.

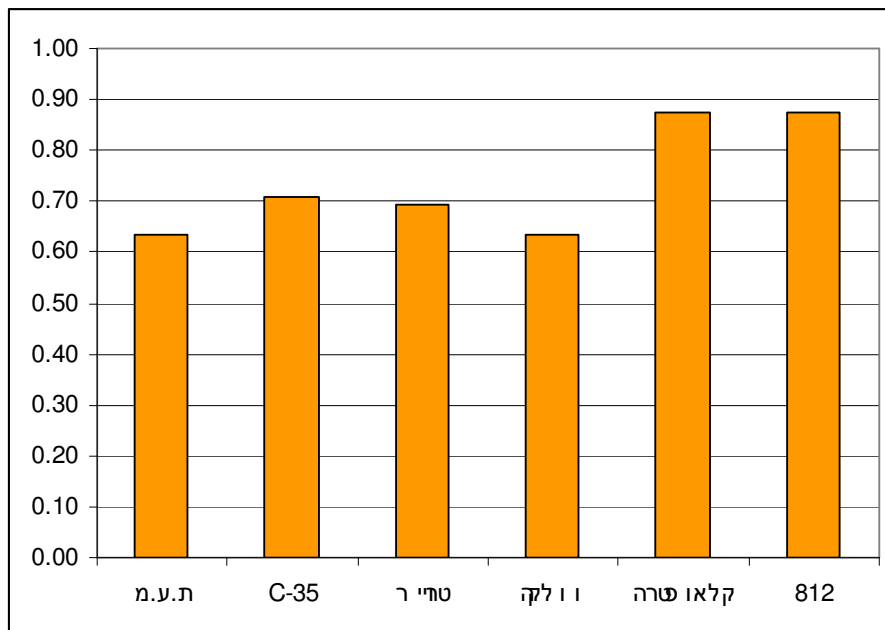
## נספח



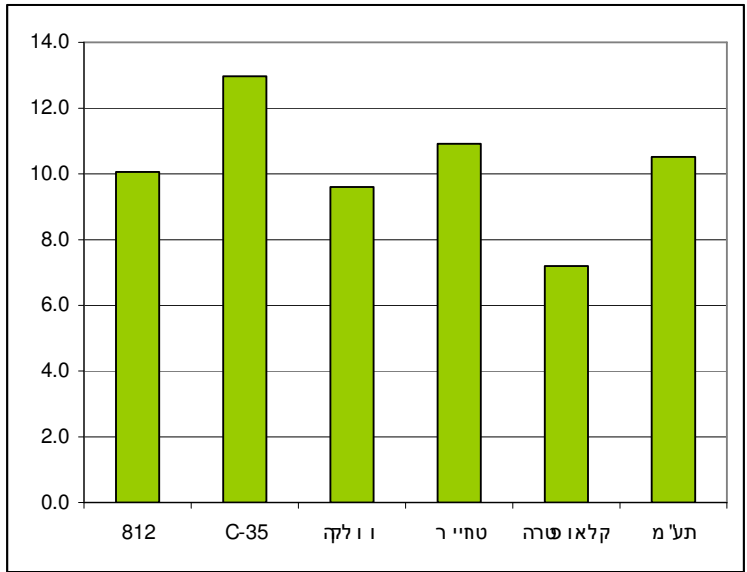
% המיץ בפירות מהזן מירב על פי הצירופים השונים, חוות החולה 2004



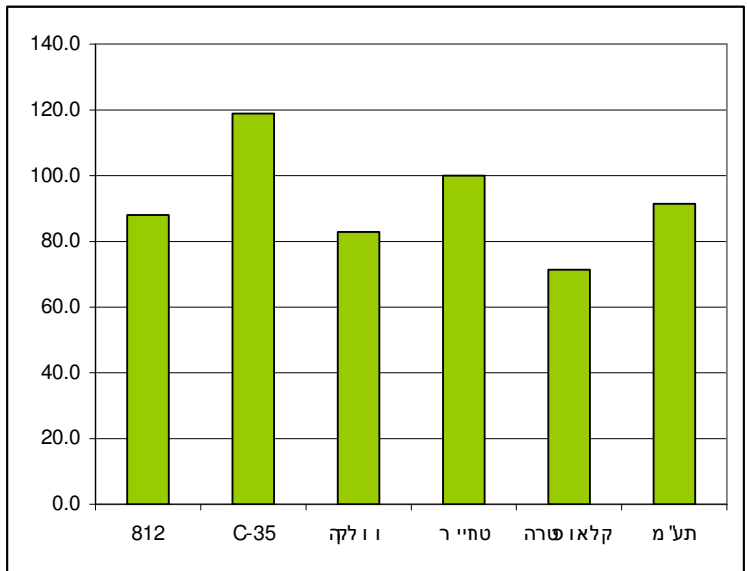
% הכ.מ.מ בפרי מהזן מירב על פי הצירופים השונים, חוות החולה 2004



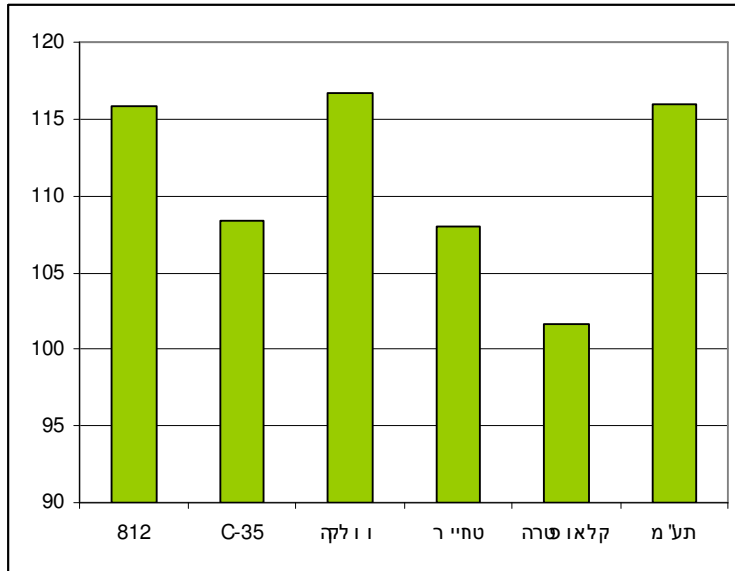
רמת החומצה בפרי מהזן מירב לפי הצירופים השונים, חוות החולה 2004



היבול לעץ בקליף מירב על פי הצירופים השונים, חוות החולה 2004



מספר הפירות הממוצע לעץ בקליף מירב על פי הטיפולים השונים, חוות החולה 2004



משקל הפרי הממוצע בקליף מירב על פי הצירופים השונים, חוות החולה 2004