

## הקדמת הקטיף בשסק בגליל העליון

למטרות שיווק ליצוא מוקדם - 2004

יצחק אדטו מו"פ צפון

אלקנה בן-ישר מו"פ צפון

### מבוא:

התוכנית שמומנה ע"י הקרן של המדען הראשי של משרד החקלאות למו"פ מונחה שוק- הגיעה לסיומה בשנה הקודמת והתוצאות מוכיחות יכולת להגיע להקדמה לקטיף ליצוא לחודש פברואר בשטחים מחופים בכל שנה ואילו בשטחים הפתוחים ניתן גם להגיע להקדמה של כחודש ימים יחסית לזמן הקטיף המקובל- תלוי במזג האוויר בעונת הגידול הספציפית ותלוי באיזור הגידול. למשל גליל עליון לעומת בקעת כנרות או איזור החוף. בשנה הנוכחית ניסינו להגיע להקדמה במטע שנמצא מול אילת השחר במספר זנים מסחריים בטכניקות שפותחו עד כה במו"פ צפון.

### המטרה:

הקדמת ההבשלה ביחס לחלקות שלא לפי פרוטוקול הגידול החדשני.

### חומרים ושיטות

תהליך "ההתמיינות" כלל ריסוס במעכב ייצור גיברלין בריכוז 1% ביחד עם 30 ח"מ בנוזילאדנין פעיל מיד לאחר הקטיף של שנת 2003 שהיה ב- 21/5/03. לאחר מכן ניתנו 2 ריסוסים נוספים ב-4/6 וב- 21/6/03 בבנוזיל אדנין 30 ח"מ ח"פ.

כל זאת תוך כדי עצירת מים מוחלטת עד תאריך 1/7/03 ולאחר מכן השקיה בכמות של כ-2-1 מ"ק/ד"שבוע עד ל-1/8/03 שם הוגדלו כמויות המים ל-3 מ"ק/ד"יום שמשמן את מועד תחילת "ההמרצה" ביחד עם גיזום חריף של כל העץ. תהליך "ההמרצה" כלל גם ריסוס ב-GA 100 ח"מ+ בנוזיל אדנין 30 ח"מ בתאריך 15/8/03 ועוד GA 25 ח"מ ח"פ+BA 30 ח"מ ח"פ ב-12/9/03 ועוד ריסוס דומה בשבוע יותר מאוחר.

תהליך ההצמאה נעשה באופן זהה על כל השטח על כל הטיפולים. תהליך הצמאה ביחד עם ריסוסים במעכב ייצור גיברלין ובנוזיל אדנין להתמיינות נעשו רק במספר שורות שמצוינות "בטיפולים להתמיינות".

טיפולי ההמרצה נערכו באופן זהה על כל הטיפולים בכל השטח.

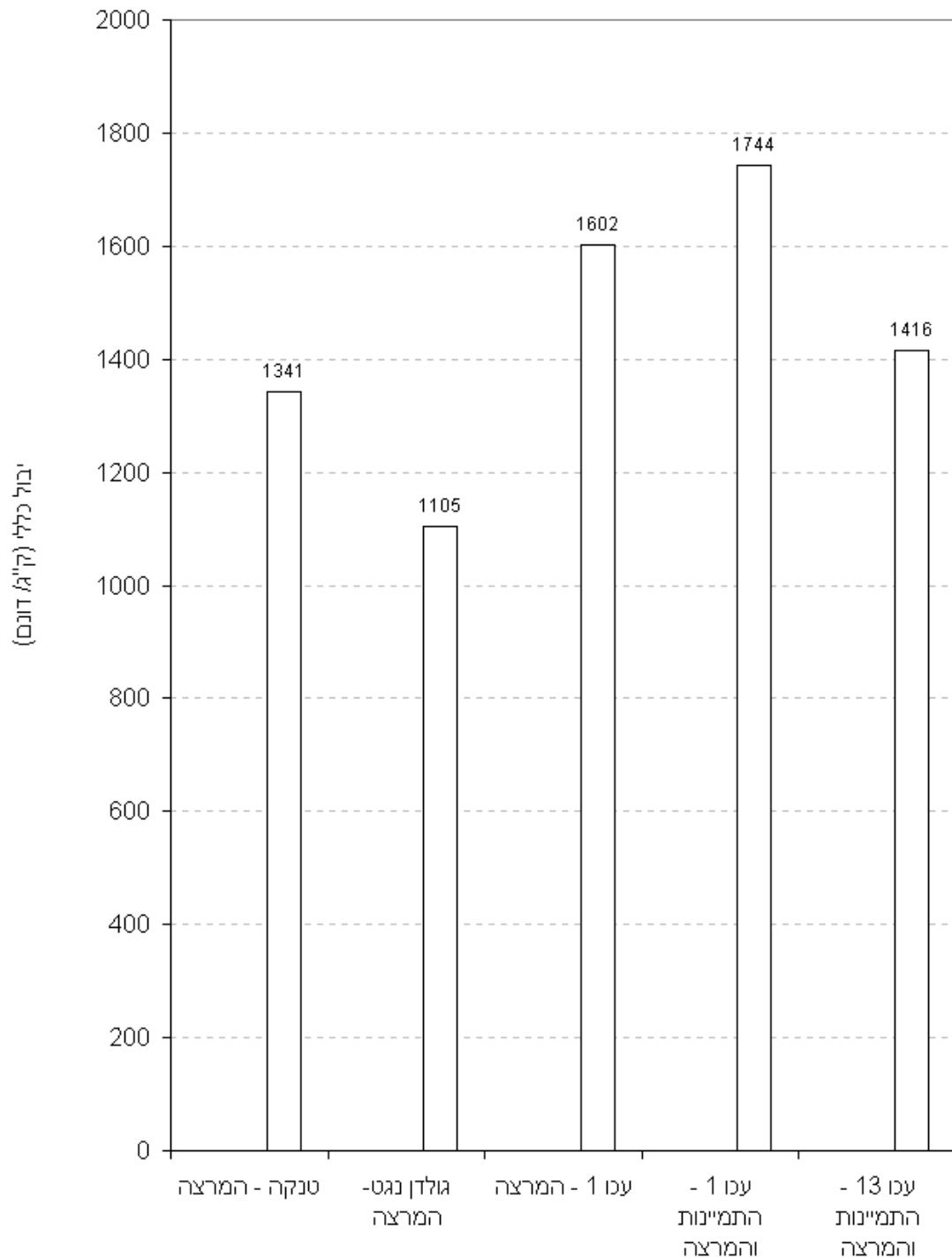
כמו כן- הדישון החל ב-1/8/03 עם 30 ח"מ חנקן מדשן מורכב נחשון באופן פרופורציוני לכל ההשקיות.

הדילול של חנטיים נעשה בכל הטיפולים באופן דומה: ב-8 לדצמבר 2003 נעשה דילול חנטיים כך שהושארו עד 5 חנטיים לתפרחת בתנאי שכולם הגדולים שבין השאר, וכולם זהים זה לזה בגודלם. התהליך חזר על עצמו באותן התפרחות ב- 8/2/04.

## תוצאות

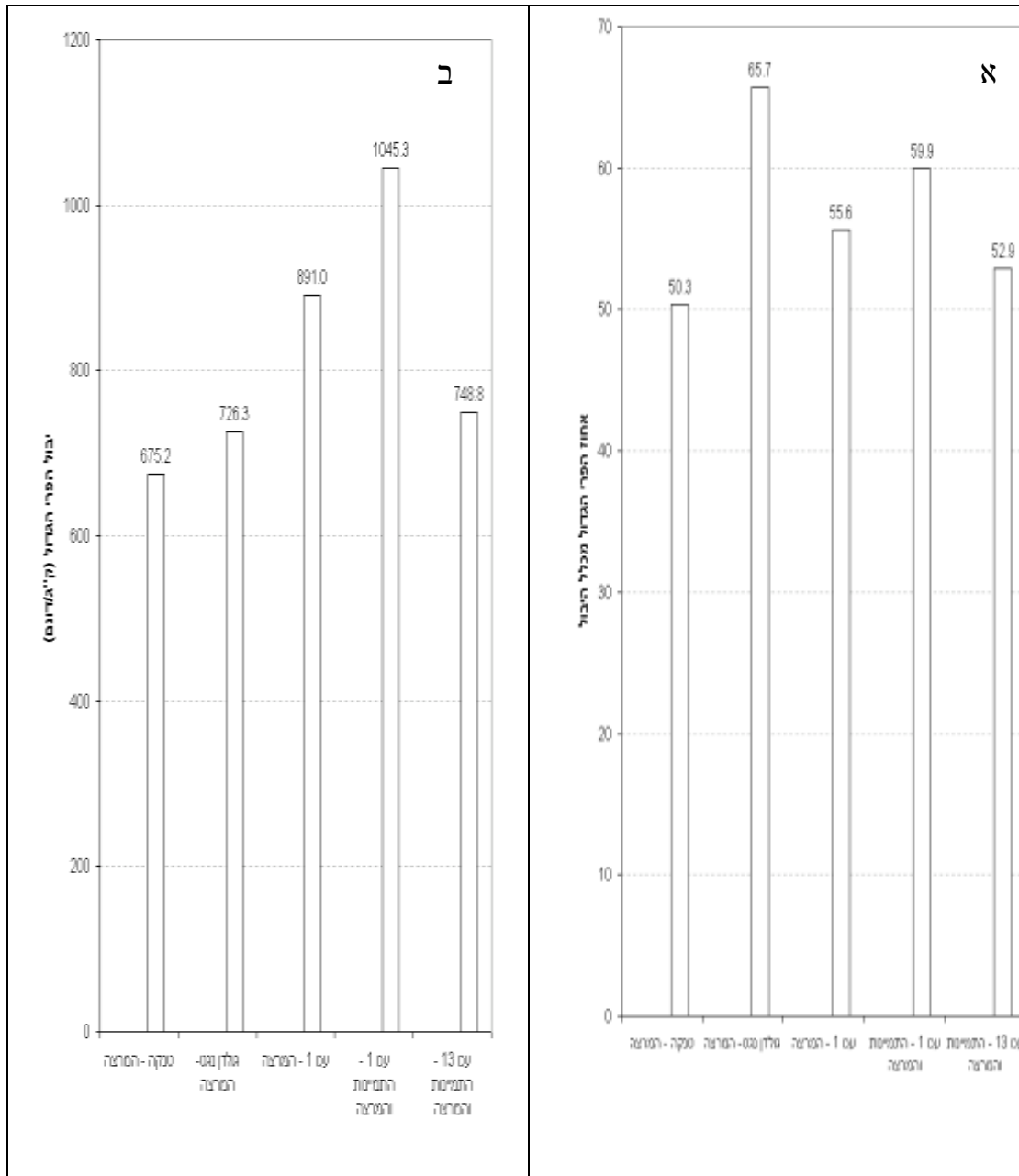
באופן בלתי ברור לחלוטין יש יבול כללי שאיננו מבטא את הרושם שהתקבל מהעומס שנשאר על העצים. יתכן והיו גניבות מהמטע שאיננו מודעים להן.

הקדמת יבולים בשסק עם טיפולי התמי"נות והמרצה - אילת השחר 2003



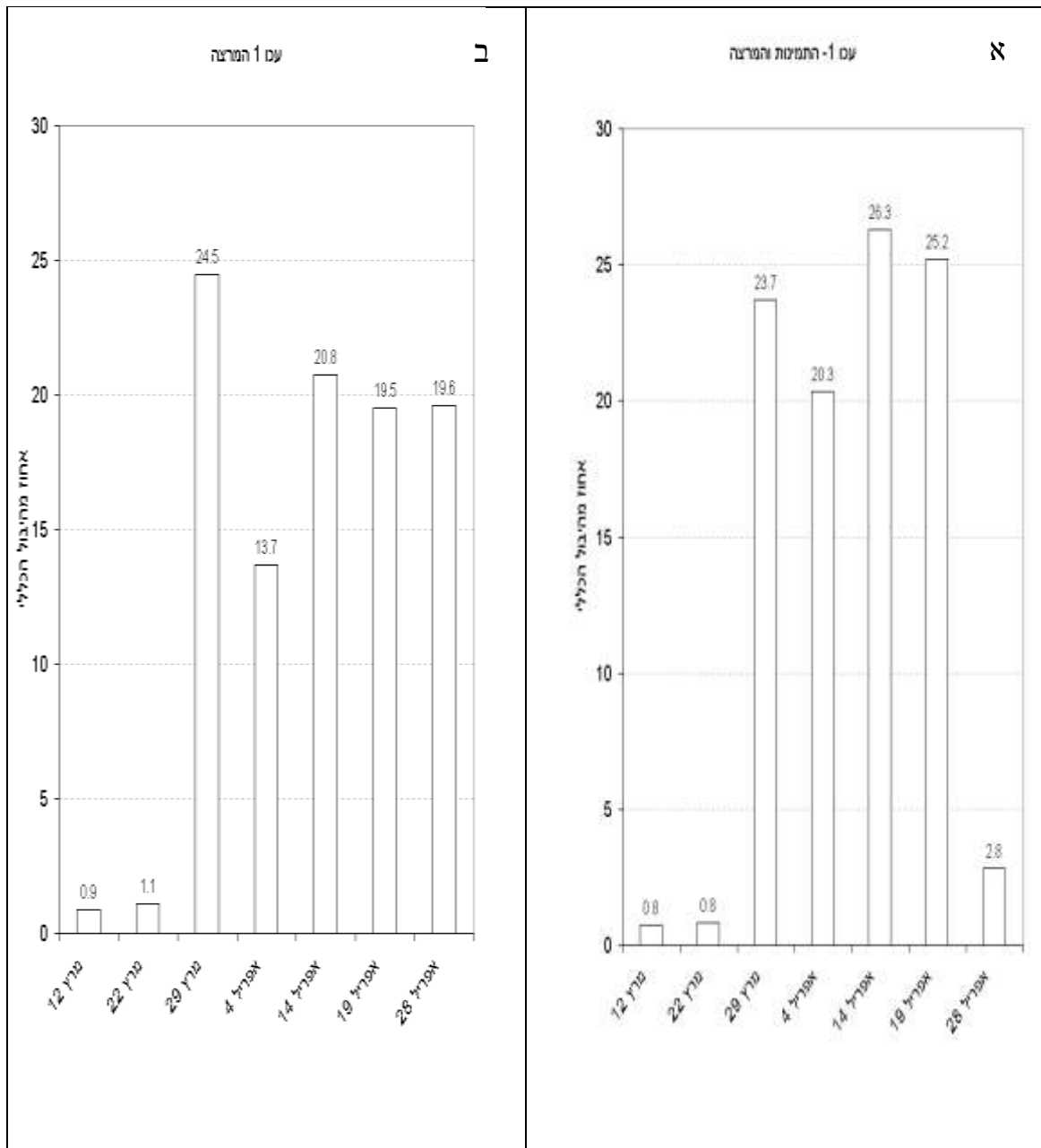
ציור 1 : היבול הכללי של השסק בזנים ובטיפולים השונים במטע מול אילת השחר 2004.

בציור 1 ניתן לראות שהיבולים אינם גבוהים אולם בעכו 1 בהתמיינות והמרצה היבול הכולל מגיע לכדי 1750 ק"ג לדונם לערך.  
 המרצה בלבד- הניבה יבול נמוך יותר ב- 150 ק"ג לדונם.



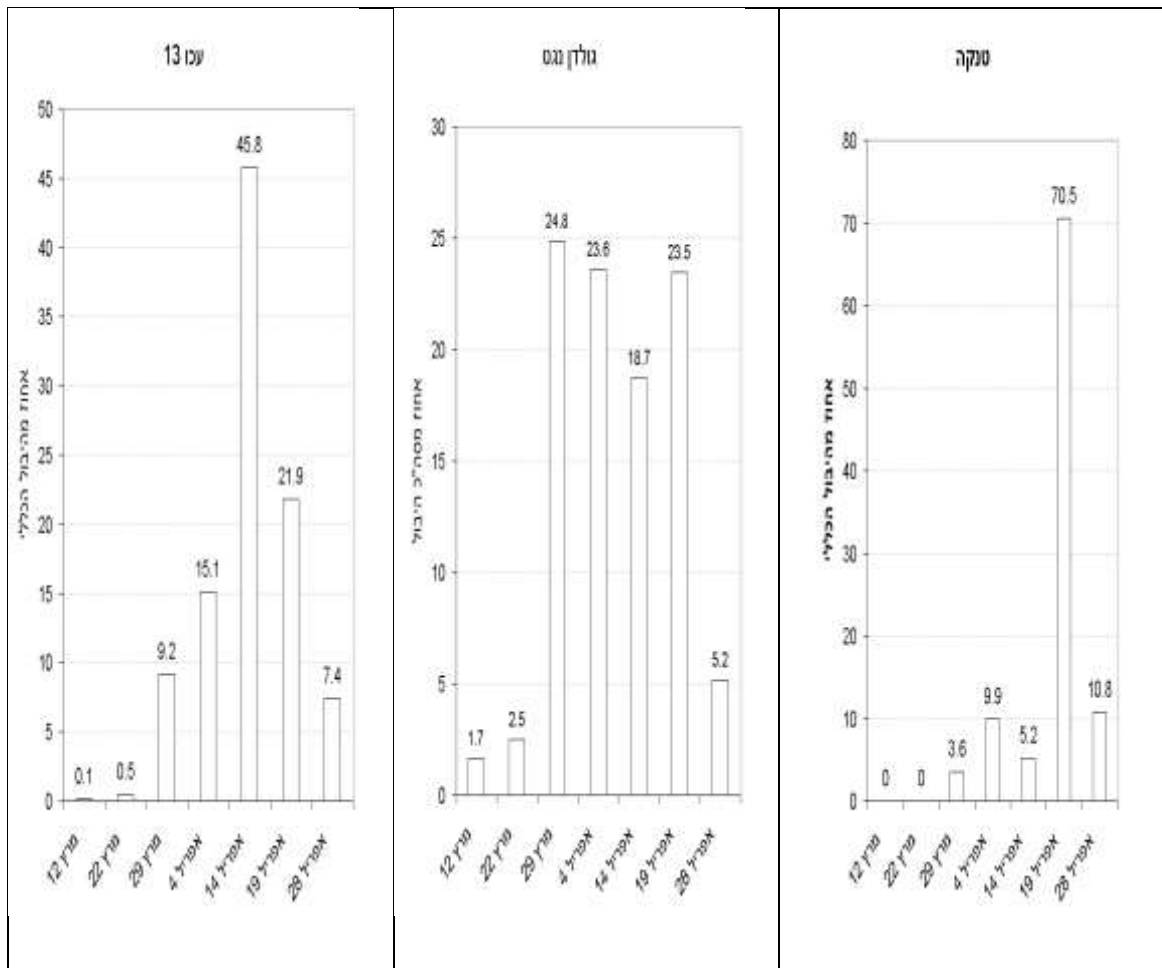
**ציון 2:** היבול של הפרי הגדול בשסק מזנים שונים ובטיפולי התמיינות והמרצה במטע מול אילת השחר 2004. א- אחוז הפרי הגדול מכלל היבול. ב- היבול של הפרי הגדול בק"ג.

בסה"כ ניתן לראות יבול יפה של כ-1 טון/דונם פרי גדול בון עכו 1 בטיפול ההתמיינות+ המרצה ( ציור 2 ב'). גם אחוז הפרי הגדול הוא סביר והוא בד"כ מעל 50% כאשר בגולדן נגט מגיע לכ- 66% פרי גדול ( ציור 2 א').



**ציור 3 :** השפעה של טיפולי התמיינות והמרצה על התפלגות מועדי הקטיף בזן השסק עכו 1 מטע מול אילת השחר אפריל 2004. א- טיפולי ההתמיינות והמרצה. ב- טיפולי התמיינות בלבד.

בגלל השנה הגשומה והקרה במיוחד- לא התחיל הקטיף אלא ב- 12 במרץ בכמויות קטנות ואילו ב- 29/3/04 התחיל קטיף מסיבי של פרי בשל אשר הגיע לסימום בקטיף מסיבי ב- 19/4/04 (ציור 3 א') כל זאת בעוד שבשורות שקבלו רק טיפולי המרצה ללא התמיינות (ציור 3 ב'). הקטיף היה ארוך יותר והסתים רק ב- 28/4/04.



ציור 4: ההשפעה של טיפולי המרצה על מועד הקטיף של זני שסק שונים במטע מול אילת השחר 2004. א- טנקה, ב- גולדן נגט, ג- עכו 13.

בציור 4 ניתן לראות שכל הזנים סיימו ב- 19/4/04 את הקטיף העיקרי ובמיוחד טנקה וגולדן נגט.

### **מסקנות:**

גם בשנה קרה מאוד- ללא כיסוי אלא ברשת צל בלבד ובאיזור שהוא מהקרים ביותר בגידול שסק בכלל ובארץ בפרט – ניתן היה להתחיל בקטיף מסחרי כבר בחודש מרץ. סיום הקטיף היה באמצע אפריל. זהו הישג ניכר בעיקר לאור התוצאה של יבול בעל כ- 2 טון/דונם. אין ספק שניתן להתחיל באופן מיידי יישום מסחרי מלא של תוצאות אלה בשטחים מכוסים רשת, ובשטחים מחופי פלסטיק בזנים הקיימים ובעיקר בזן " אברי" החדש, תוך שימוש בטכנולוגיה שתוארה לעיל. ניתן להקדים אף יותר מכך ולשפר את התוצאות הגידוליות של היבול וגודל הפרי באם העבודה תמשך גם בשנים הבאות אולם גם ללא זאת – הפרויקט כולו נראה ריווחי ויציב.