

בחינת הת"ז "ניוהול" על כנות שונות בחוות החולה

משתתפים: שוקי קונויץ, ניצן רוטמן, זמיר עשור

רקע

הטבורי הינו מזני הת"זים האיכותיים והמבוקשים ביותר לייצוא ולשוק מקומי, בעיקר בזכות טעמו המשובח, אשר קנה לו אוהדים רבים. בעבר התמקד הגידול של טבורי בארץ, בעיקר בזן הוותיק "ושינגטון", אשר נקטף בחודש נובמבר, אולם בשנים האחרונות יובאו לארץ טיפוסים טבורי נוספים כמו ה"ניו-הול" (ארה"ב) המקדים וה"ליין-לייט" (אוסטרליה) ו"נאבלטה" (ספרד) המאוחרים ובמקביל גם זוהו בארץ כמה בני-זן אפילים, אשר חלקם מעוררים עניין. במסגרת תוכנית הניסויים של מו"פ צפון זיהינו צורך בהגדלת סל הזנים האזורי בת"זים שונים כמו ה"טבורי" וה"ולנסיה" ובבחינת טיפוסים חדשים של ת"זים אלה על גבי כנות שונות.

מטרות הניסוי

1. בחינת הת"ז ניוהול בתנאי עמק החולה.
2. התאמת כנות לת"ז ניוהול.

תיאור הניסוי

אתר: חלקת זנים וכנות מנטיעת 1997-8 בחוות החולה, הנטועה במרווחים של 2x5 מ' (סה"כ 100 עצים בדונם).

- מבנה הניסוי:
1. הזן "ניו-הול" על כנות וולקה, קליאופטרה, טרוייר, חושחש
 2. 4 חזרות של 4 עצים כ"א. סה"כ 16 עצים לצירוף.

תוצאות

יבול

מעיון בתוצאות השנתיים האחרונות (טבלה 1) נראה כי כנות הוולקה מריאנה עולה על כל הכנות האחרות מבחינת רמת היבול (מובהק), פער הנע בין 3 ל- 4.85 טון לדונם בשנת 2001 ובין 1.93 ל- 2.9 טון לדונם בשנת 2002. מדובר בפערים משמעותיים לעומתה כנות קליאופטרה הניבה בשנתיים בהן התבצעה הבדיקה היבול הנמוך ביותר בזן ניוהול.

טבלה 1: היבול לעץ ולדונם בניוהול בשנים 2001-2 חוות החולה

מציבר דו- שנתי	יבול 2001 (ק"ג)		יבול 2000 (ק"ג)		כנה			
	דונם	עץ	לדונם	לעץ				
11,898	119.0	5,038	א	50.4	6,860	א	68.6	וולקה
5,910	59.1	2,380	ב	23.8	3,530	אב	35.3	חושחש
6,973	69.7	3,113	ב	31.1	3,860	אב	38.6	טרוייר
4,138	41.4	2,128	ב	21.3	2,010	ב	20.1	קליאופטרה

מבחן תחום מרובה רמת מובהקות של 0.05

מספר הפירות

במהלך הקטיף נספר כל הפרי שנקטף בכל חזרה. מניתוח התוצאות בשנתיים האחרונות (טבלה 2) עולה כי מספר הפירות הגבוה ביותר התקבל בכנות וולקה מריאנה, כשאחריה כנות הטרוייר, אשר הנביה בשנת 2001 את מספר הפירות הגדול ביותר. לעומתן בולטת כנות הקליאופטרה במספר הפירות הנמוך ביותר בשתי השנים.

טבלה 2: מספר הפירות לעץ (יח') בשנים 2001-2002 בניוהול, חוות החולה

מצטבר	2002		2001		כנה
	לעץ		לעץ		
455.3	א	243.5	אב	211.8	וולקה
285.8	ב	149.3	אב	136.5	חושחש
389.7	אב	157.7	א	232.0	טרוייר
212.3	ב	136.3	ב	76.0	קליאופטרה

מבחן תחום מרובה רמת מובהקות של 0.05

משקל פרי ממוצע

משקל הפרי הממוצע (יבול לעץ / מספר הפירות) הניב תוצאה מפתיעה. מתברר כי למרות מספר הפירות הרב בכנת הוולקה, היה הפרי על כנה זו הגדול ביותר באופן מובהק, בעוד שכנת הטרוייר הניבה בשנתיים האחרונות את הפרי הקטן ביותר (מובהק). כנת החושחש והקליאופטרה התנהגו באופן דומה והניבו בשנתיים האחרונות פרי בגודל דומה למדי.

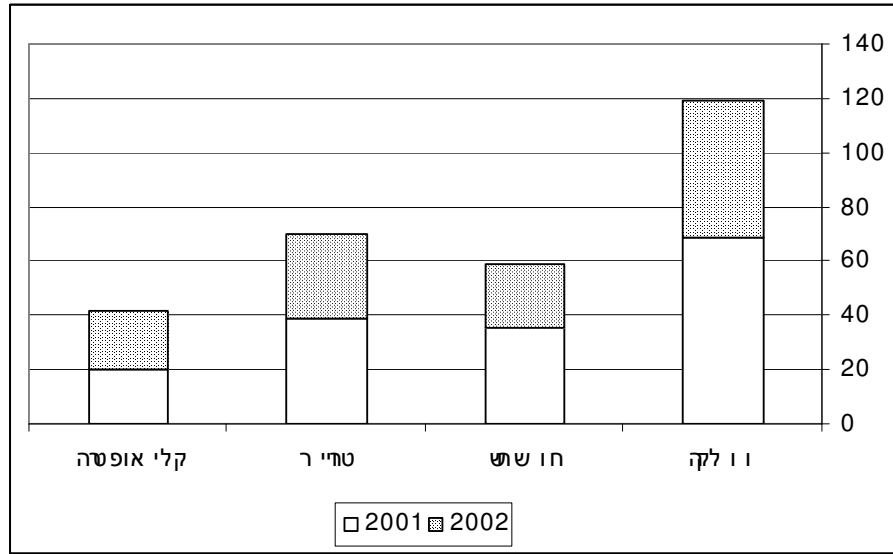
טבלה 3: משקל הפרי הממוצע (ג') בשנים 2001-2002 בניוהול, חוות החולה

ממוצע	2002		2001		כנה
	לעץ		לעץ		
310	א	298	א	321	וולקה
263	ב	265	ב	261	חושחש
214	ג	230	ג	198	טרוייר
251	בג	254	ב	247	קליאופטרה

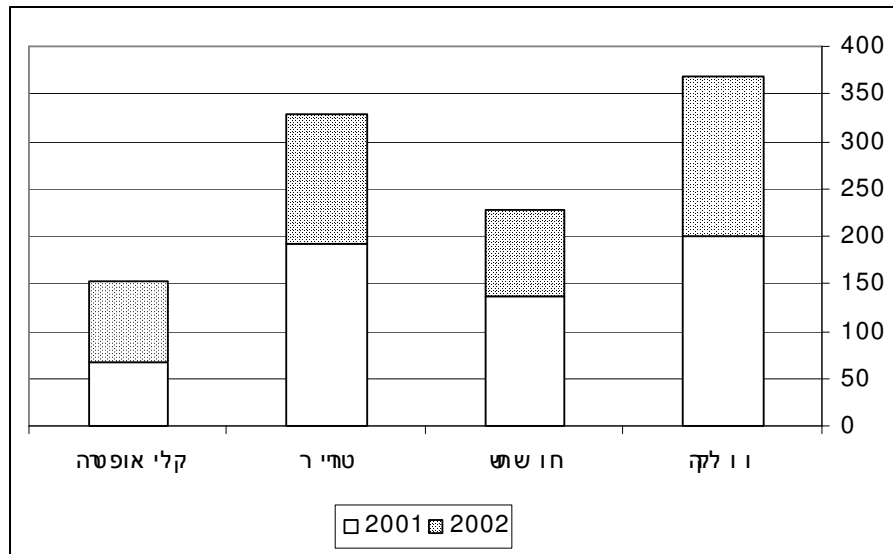
מבחן תחום מרובה רמת מובהקות של 0.05

מסקנות ודיון

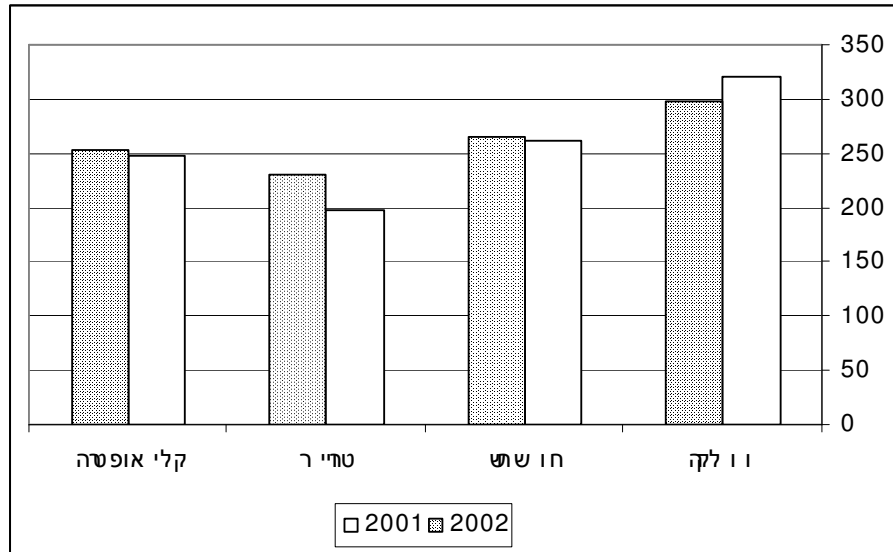
על פי נתוני היבול בשנתיים האחרונות נמצא כי לכנת הוולקה מריאנה יתרונות מובהקים בזן "ניוהול" והדבר מתבטא ביבול, מספר הפירות ואף בגודל הפרי הממוצע. תכונתה של כנת הוולקה מריאנה כמפחיתת חומצה, יכולה לסייע לה להשתלב היטב ככנה ל"ניוהול", אשר נקטף מוקדם. הכנות טרוייר, חושחש וקליאופטרה לא התקרבו לוולקה מריאנה ברמת היבול ובגודל הפרי הממוצע.



איור 1. היבול המצטבר לעץ (ק"ג) בזן ניוהול 2-2001, חוות החולה



איור 2. מספר הפירות המצטבר לעץ (יח') בזן ניוהול 2-2001, חוות החולה



איור 3. משקל הפרי הממוצע (ג') בזן ניוהול 2001-2, חוות החולה