

הקליף "נור" על כנות שונות

סיכום השנים 2002-2000

משתתפים: שוקי קנוניץ, ניצן רוטמן, זמיר עשור

רקע

מקורו של הקליף "נור" הוא במרוקו, שם הוא ניטע בשנים האחרונות בהיקפים גדולים, בעיקר באזור עמק הסוס (Suuss) הסמוך לסהרה ובמישור טאדלה (Tadla) הנמצא למרגלות הרי האטלס. הזן המשווק לאירופה בחודשים ינואר-פברואר, זוכה כבר שנים למחירים גבוהים, לרוב גבוהים מאלה של הקליפים הספרדים המשווקים באותה עונה. בעונת 1994-5 שיווקה מרוקו 3,808 טון של הקליף נור (מקור: EACCE) ונתון זה עתיד עוד לגדול, עם כניסתם לניבה של הפרדסים החדשים שניטעו בעמק הסוס ובאזורים נוספים במרוקו. הזן נור הוא בעל צבע אדום-בוהק (במרוקו), בעל חומצה נמוכה וטעם טוב. בסביבה עתירת מפרים, עלול להכיל הפרי מספר זרעים רב. בחוות החולה ניטע הנור בשנת 1998, במסגרת פרויקט זנים וכנות.

מטרות הניסוי

1. אקלום הזן נור בתנאי האזור.
2. התאמת כנות לזן נור.

תיאור הניסוי

אתר: חלקת זנים וכנות מנטיעת 1997-8 בחוות החולה

מבנה הניסוי: קו הנור 1 על 3 כנות ב-4 חזרות בנות 4 עצים (סה"כ 16 עצים מכל צירוף).
קו הנור 3 על 3 כנות ב-4 חזרות

תוצאות

יבול

הקטיף נערך במחצית דצמבר 2002. במסגרת הקטיף נשקל כל הפרי בהתאם לחזרות השונות ונערכה ספירת פירות ידנית. משקל הפרי הממוצע מבוסס על היבול לעץ / מספר הפירות לעץ.

טבלה 1: היבול לעץ בזן נור בשנים 2000-2002, חוות החולה

יבול לעץ (ק"ג) 2000-2002						
זן	כנה	2000	2001	2002	מצטבר	
נור 1	וולקה	27.9	34.4	26	88.3	א
נור 1	חושחש	13.5	18.1	19.7	51.3	ב
נור 1	טרוייר	21.2	30.6	21.4	73.2	א
נור 3	812	7.9	21.1	26.9	55.9	ב
				ל.מ.		

מבחן תחום מרובה רמת מובהקות של 0.05

תוצאות שלוש השנים האחרונות מצביעות על יתרון בולט לכנות וולקה וטרוייר בנושא היבול לעץ, פער המגיע לכ- 3 טון לדונם. עם זאת נראה כי הכנה 812 הציגה קו עלייה מתמיד לאורך שלוש השנים ובשנת 2002 אף השתוותה לוולקה ועלתה על הטרוייר.

אין ספק כי כנת הוולקה, אשר ידועה כפוריה, הביאה היטב לידי ביטוי תכונה זו גם בניסוי זה. אולם נטייתה להפחית את רמת החומצה בזני ההדר השונים, פוסלים אותה לשמש ככנה מרכזית לזן, אשר ידוע ממילא ברמת החומצה הנמוכה שלו.

טבלה 2: מספר הפירות לעץ בזן נור 2000-2002, חוות החולה

מספר פירות לעץ (יח') 2000-2002						
זן	כנה	2000	2001	2002	מצטבר	
נור 1	וולקה	254.4	א 325	189.3	768.65	
נור 1	חושחש	116.6	ג 175.1	143.8	435.45	
נור 1	טרוייר	185.8	ב 277.3	152.5	615.6	
נור 3	812	68.4	ד 196.3	200.7	465.4	
				ל.מ.		

מבחן תחום מרובה רמת מובהקות של 0.05

מספר הפירות לעץ מצביע על מגמת עלייה לאורך השנים לכנת 812, אולם במצטבר התלת-שנתי אין ספק שישנו יתרון מובהק לכנת וולקה מריאנה ולכנת הטרוייר במספר הפירות שהעץ ייצר ביחס לשתי הכנות האחרות, כשבדומה לספירת היבול, גם כאן כנת הוולקה מקדימה את כל הכנות האחרות בפער ניכר.

טבלה 3: משקל הפרי הממוצע בזן נור 2000-2002, חוות החולה

משקל ממוצע של פרי בודד (ק"ג) 2000-2002						
זן	כנה	2000	2001	2002	ממוצע	
נור 1	וולקה	110	106	139	118	
נור 1	חושחש	116	102	138	119	
נור 1	טרוייר	114	112	146	124	
נור 3	812	116	107	134	119	
		ל.מ.	ל.מ.	ל.מ.		

מבחן תחום מרובה רמת מובהקות של 0.05

השנה היה הפרי גדול באופן בולט מהשנים הקודמות, כשהפרי הגדול ביותר (לא מובהק) התקבל על כנת הטרוייר ואילו כנת ה-812 הניבה את הפרי הקטן ביותר. בשנתיים הקודמות לא נרשמו הבדלים משמעותיים בין הכנות, למרות הפערים הגדולים ביבולים, אולם נראה כי מבחינת גודל הפרי, תורמת כנת הטרוייר יותר מכל כנה אחרת שנבדקה, להגדלתו.

מבדקי איכות

מכל חזרה נלקחה דגימה בעת הקטיפ, ששימשה למבדקי איכות (מיץ, סוכר, חומצה, יחס הבשלה). הבדיקות נערכו בבית האריזה "קרני גליל-גולן" בהתאם לבדיקות הנהוגות בפרדסים מסחריים.

טבלה 4: מבדקי איכות בזן נור, חוות החולה 2000 - 2001

קו	כנה	מיץ %		כ.מ.מ %		חומצה %		יחס הבשלה סוכר/חומצה	
		2000	2001	2000	2001	2000	2001	2000	2001
נור 1	וולקה	51.3	45.4	11.2	7.6	0.59	0.36	18.9	22.2
נור 1	חושחש	50.6	49.2	11.4	9.6	0.64	0.36	17.9	27.1
נור 1	טרוייר	52.5	41.6	11.5	9.0	0.64	0.30	17.9	30.0
נור 3	812	47.9	53.0	10.9	11.1	0.63	0.92	17.3	12.0
		ל.מ.	ל.מ.	ל.מ.	ל.מ.	ל.מ.	ל.מ.	ל.מ.	ל.מ.

מבחן תחום מרובה רמת מובהקות של 0.05

בשנתיים הקודמות בוצעו מבדקי איכות בפרי, אשר הצביעו על כך כי מדובר בפרי בעל יחס הבשלה גבוה יחסית, אשר נובע מרמת חומצה נמוכה, אשר פוגמת לעתים בטעם (פרי תפל). בשנה שעברה נערכה הבדיקה בחודש פברואר ואז מצאנו כי למרות כי מבחינה חיצונית נראה הפרי טוב יותר (צבע מלא) חלה התפרקות של הכ.מ.מ והחומצה והפרי התמוטט לחלוטין.

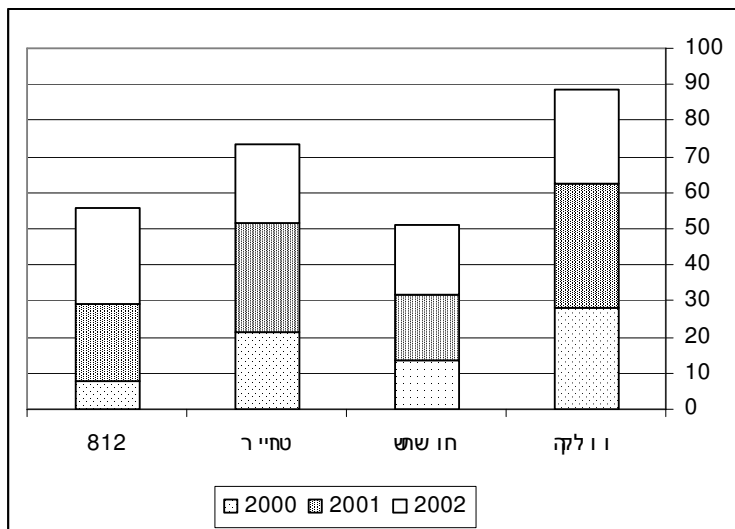
מסקנות ודיון

ריכוז תוצאות הקטיף בשנים 2002-2000 מצביעות על יתרון בולט לכנות הוולקה והטרוייר מבחינת היבול הכללי ומספר הפירות לעץ. לכנת הטרוייר יתרון גם בתרומה לגודל הפרי הממוצע, מה שהופך אותה למתאימה יותר לגידול הזן נור.

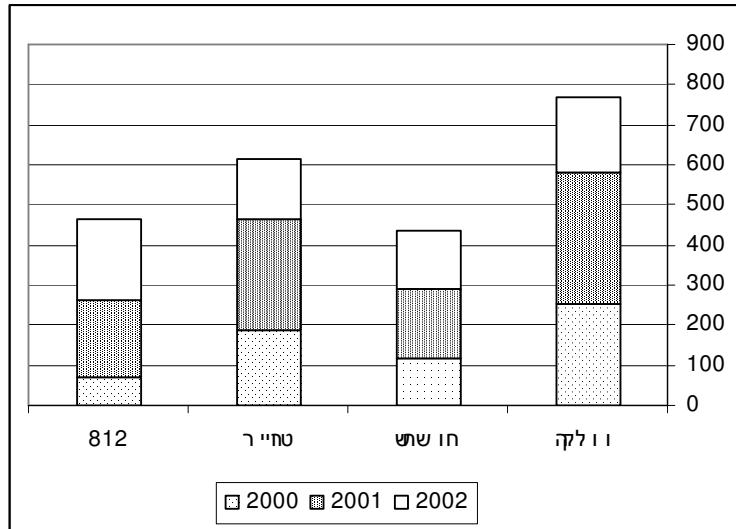
בשנה שעברה נקטף הפרי מאוחר יותר מבשנה הקודמת, במטרה להגיע לצבע חיצוני מלא, אולם לדחיה זו הייתה השפעה מכרעת על איכותו הפנימית של הפרי ולבד מקו "נור 3", שהשתפר באיכותו, הייתה ירידה משמעותית באיכותם הפנימית של כל הצירופים האחרים. לסיכום ניתן לומר, כי בשלוש השנים בהן התבצע מעקב אחרי הקליף "נור" התגלו מספר בעיות, אשר מעמידות את עתידו בסל הזנים האזורי בספק:

1. אי הגעה לצבע חיצוני מלא בתקופת הקטיף.
2. התמוטטות מהירה ועונת קטיף קצרה.
3. חיי מדף קצרים.

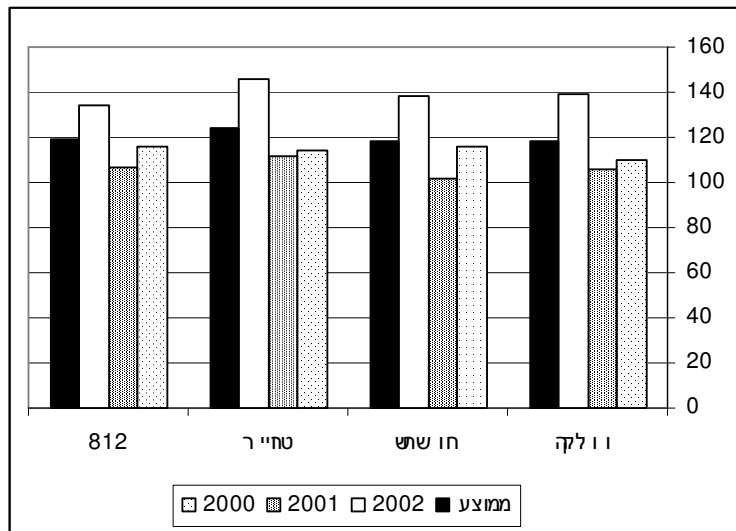
איורים



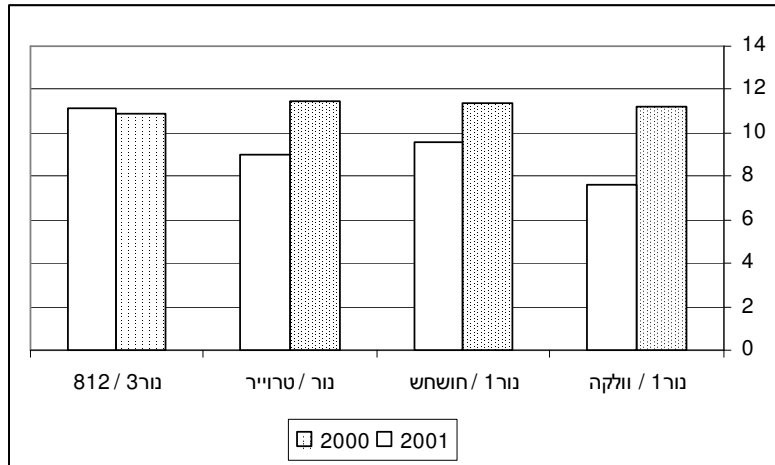
איור 1. היבול המצטבר בקליף נור בשנים 2002-2000, חוות החולה



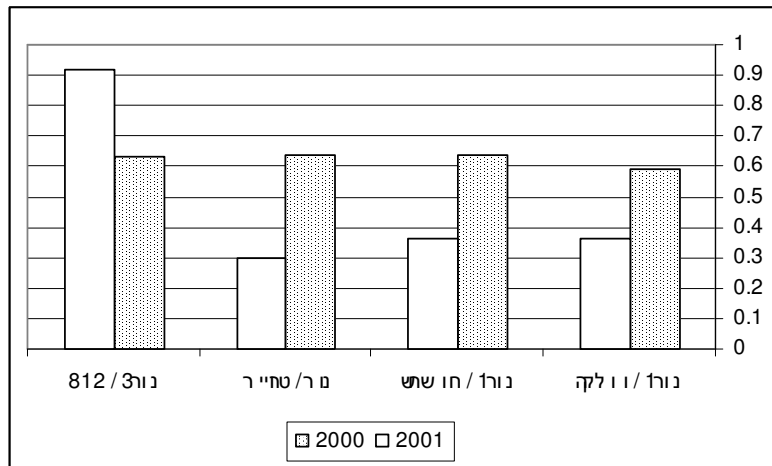
איור 2. מספר הפירות המצטבר בזן נור 2001-2002, חוות החולה.



איור 3. משקל הפרי הממוצע בשנים 2000-2002, חוות החולה.



איור 4. רמת הסוכר בפרי מהזן נור בעונות 2000 – 2001, חוות החולה



איור 5. רמת החומצה בפרי מהזן נור 2000-2001, חוות החולה