

הדברה של קימחון על העלוה.

תרצה זהבי, משה ראובני

מבוא:

קימחון מאוחר המתפתח על העלוה מטריד את המגדלים והייננים ומביא אותם לריסוסים תכופים, קרוב יחסית למועד הבציר. מהניסיונות בשנים הקודמות נראה שעיקר ההדבקות בקימחון מתרחשות בשלב מוקדם יחסית ורק התפתחותו על העלוה ממשיכה בשלבים המאוחרים של העונה. המטרה בניסוי של השנה היתה לפיכך לבחון אם יש צורך בריסוסים תכופים או שניתן להסתפק בריסוס בודד, עם תחילת התפתחות הקימחון על העלוה. במקביל בחננו חומרים מקבוצות שלא בדקנו בעבר להדברת קימחון על העלוה במירוה ריסוסים של אחת לשבועיים. הניסוי נערך בזן מרלו, שנראה כרגיש במיוחד להתפתחות קימחון על העלוה, בכרם של קבוץ אורטל.

הטיפולים שניבדקו:

ריסוס כל שבועיים	0.7%	(1) הליוגופרית
ריסוס אחד בתחילת הניסוי	0.7%	(2) הליוגופרית
ריסוס כל שבועיים	0.5%	(3) טימורקס גולד
ריסוס אחד בתחילת הניסוי	0.5%	(4) טימורקס גולד
ריסוס כל שבועיים	0.025%	(5) פולאר
ריסוס כל שבועיים	0.1%	(6) סיגנום
(7) ביקורת לא מטופלת.		

ריסוס ראשון בוצע ב 16 לאוגוסט וספירה ראשונה יומיים אח"כ. בהמשך ניתנו ריסוסים כל שבועיים, ארבעה מועדים סה"כ, כשהריסוס האחרון ניתן ב 26 בספטמבר. ניתוח התוצאות נעשה אחרי המרה של שער הנגיעות לארקסינוס.

תוצאות:

א. חומרים:

פולאר סיגנום וגופרית שרוסו כל שבועיים שמרו על עלוה נקייה (טבלאות 1 ו 2). תדירות וחומרת הנגיעות בחלקות שקיבלו טימורקס היו גבוהות יותר ובחלק מהמועדים לא ניבדלו סטטיסטית מהביקורת אך גם לא משאר החומרים (חוץ מב 24/9 בהם הטימורקס ניבדל מהגופרית).
טבלא 1: תדירות העלים הנגועים בקימחון בגפנים שרוסו מדי שבועיים בחומרים השונים.
מספרים בכל טור המלווים באותיות זהות אינם שונים זה מזה מבחינה סטטיסטית.

19/10/08		24/9/08		28/8/08		18/8/08		חומר/תאריך
A	39%	A	44%	A	22%	A	28%	ביקורת
C	0%	D	0%	B	1%	B	0%	הליוגופרית
AB	35%	BC	23%	B	5%	B	0%	טימורקס גולד
BC	6%	CD	1%	B	5%	AB	5%	פולאר
BC	5%	BCD	7%	B	5%	AB	5%	סיגנום

טבלא 2: שעור הכיסוי הממוצע של העלים בגפנים שרוססו מדי שבועיים בחומרים השונים.

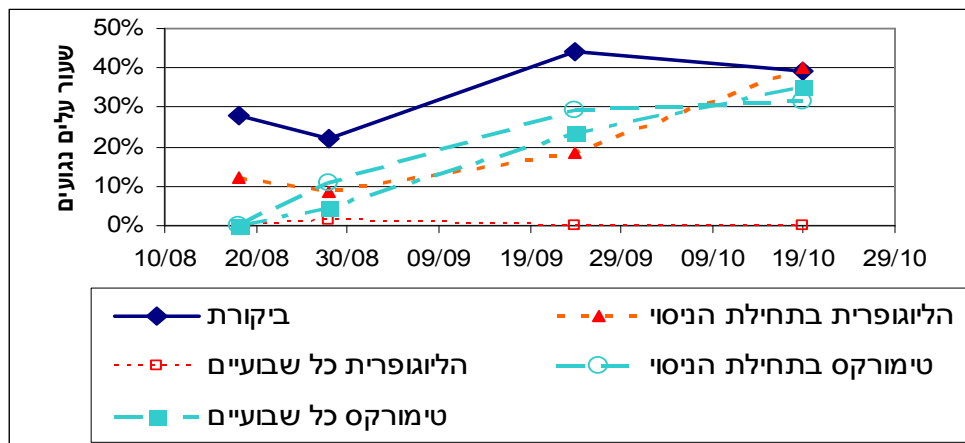
מספרים בכל טור המלווים באותיות זהות אינם שונים זה מזה מבחינה סטטיסטית.

19/10/08		24/9/08		28/8/08		18/8/08		חומר/תאריך
A	16.89%	A	13.43%	A	3.84%	A	2.13%	ביקורת
B	0.00%	B	0.00%	B	0.03%	A	0.00%	הליוגופרית
AB	6.29%	B	2.41%	B	0.23%	A	0.00%	טימורקס גולד
B	0.7%	B	0.07%	B	0.17%	A	0.08%	פולאר
B	0.54%	B	0.22%	B	0.33%	A	0.20%	סיגנום

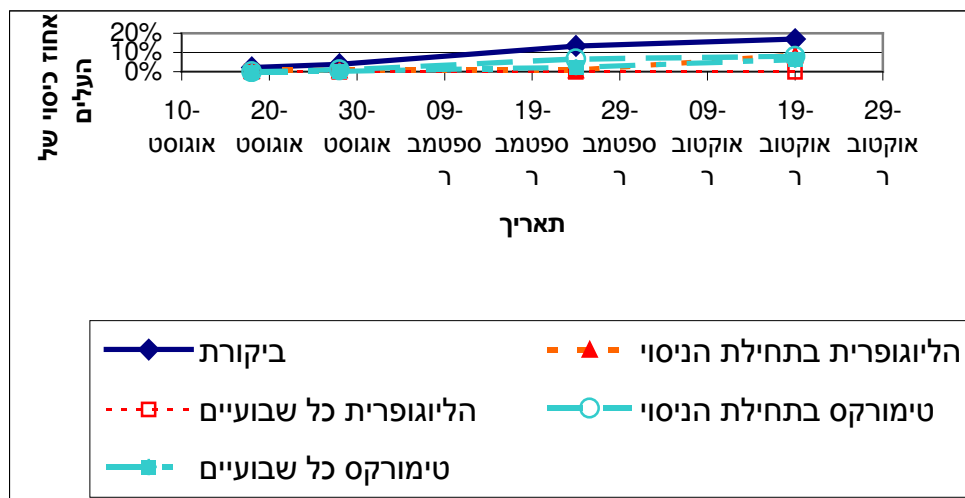
ב. בחינת ההשפעה של טיפול בודד.

בחלקות שרוססו פעם אחת בגופרית נישמרה רמה נמוכה של תדירות הנגיעות עד כחודש לאחר מועד היישום וחומרת הנגיעות עלתה רק לקראת מועד הבדיקה האחרון, כחודשיים ממועד הריסוס. ריסוס בודד בטימורקס לא היה יעיל בהפחתת המחלה.

תרשים 1: תדירות העלים הנגועים בקימחון בטיפולים השונים.



תרשים 2: חומרת הנגיעות (שטח עלווה מכוסה קימחון) בטיפולים השונים.



מסקנות.

בניסוי השנה ניבחנו מספר חומרים מקבוצות כימיות שונות לגבי יכולתם להפחית את הנגיעות בקימחון על העלווה. רוב החומרים היו יעילים כשרוססו במירווחים של שבועיים. זאת בשונה מתוצאות הניסויים שבוצעו בשנים הקודמות בהם ריסוס בחומר מקבוצת מעכבי הארגוסטרולים (תכשירים שונים בארבעה ניסויים ניפרדים) לא היו יעילים בהפחתת הנגיעות. כדאי לחזור ולבחון חומרים אלה בניסוי משותף. תוצאות הניסויים בשנים הקודמות רמזו שיעקר ההדבקות מתרחשות בשלב מוקדם יחסית ורק התפתחות התפטיר מתרחשת לקראת סוף העונה. מאחר ויש עניין להפחית בכמות הריסוסים בחננו בניסוי השנה את האפשרות לקטול את ההדבקות המוקדמות שהתרחשו ע"י ריסוס בודד עם תחילת הופעת הנגיעות בגופרית שהיא בעלת פעילות גם על קמחון קיים או בטימורקס גולד. ואכן, בגפנים שרוססו פעם אחת בגופרית נישמרה תדירות העלים הנגועים למשך כחודש ממועד הריסוס (עד הבדיקה ב 24 לספטמבר) לעומת עלייה בגפנים הלא מרוססות ורק לקראת מועד הבדיקה האחרון באמצע אוקטובר חלה עלייה משמעותית בתדירות ובחומרת הנגיעות. בכונתנו לבחון את התוצאות שנה נוספת אך נראה שניתן לחסוך בשימוש בחומרי הדברה ע"י שימוש בחומר קוטל לעומת רוב החומרים שפעילותם בעיקר במניעת התבססות הפטריה.