

מבחן כנות שיראז

ד"ר גל ספיר

מבוא ותיאור הבעיה:

במסגרת עליית המדרגה בפעילות הענף בולטת המגמה לשפר את איכות היין על מנת להתחרות ביבוא ולפרוץ לשווקי היצוא עם מוצר תחרותי. במסגרת זו הוכנסו שיפורים טכנולוגיים ביקבים ומושקע מאמץ ניכר להתאמת הקלוניים האופטימליים מכל זן לאזורי הגידול השונים.

מזה עשרות שנים נעשה בארץ שימוש במספר מצומצם של כנות, בעיקר כנות חזקות עמידות ליובש קרקע שהעניקו יבולים גבוהים במגוון רחב של תנאי גידול. בשנים האחרונות הובאו לארץ מגוון רחב וחדש של כנות גפן בעלות תכונות מגוונות שלא נעשה בו שימוש קודם לכן. מאחר ובגידול זני איכות ליין הקריטריון המרכזי הוא איכות הפרי והיין ולא היבול החל שימוש מצומצם בכנות החדשות במטרה לשפר את איכות ענבי היין.

בבחירת הכנות לחלקות המבחן שיתוארו נעשה ניסיון לייצג כנות מקשת רחבה של עוצמות צימוח מתוך הנחה שלעוצמת הצימוח השפעה משמעותית על איכות היין. קריטריון מרכזי נוסף לבחינת הכנות היה דיווחים שנאספו מן הספרות המעידים על יתרון של הכנות הנבחרות בגידול זני איכות בחו"ל ועל התאמתן לזנים קברנה ומרלו.

מטרות הניסוי

לבחון את השפעת הכנות על יבול ואיכות היין.

חומרים ושיטות

הכנות על פי מקורן הגנטי-
מכלואי ברלנדיארי עם רופסטריס: ריכטר 110, פולסן 1103, רוגירי 140.
מכלואי ברלנדיארי עם ריפרייה: C 49-161, SO4, 420-A
מכלואי רופסטריס עם ריפרייה: C 3309, 14-101
מכלואי סולוניס עם רופסטריס: 3-216

הטיפולים שניתנו

באופן עקרוני, לא בוצע כל טיפול מיוחד וכל הגפנים עברו את הטיפול המשקי עפ"י נתוני החלקה בה הם נמצאים.

מבנה הניסוי

הכנות נטעו במבנה של בלוקים כאשר מכל כנה יש שלושה בלוקים. בכל בלוק נבחרו 3 גפנים לבדיקות.

המדדים שנבדקו

1. בחינת מספר שריגים ואשכולות..
2. יבול .
3. מדדי איכות ענב בבציר (בריקס, TA, PH).
4. משקל גזם

תוצאות

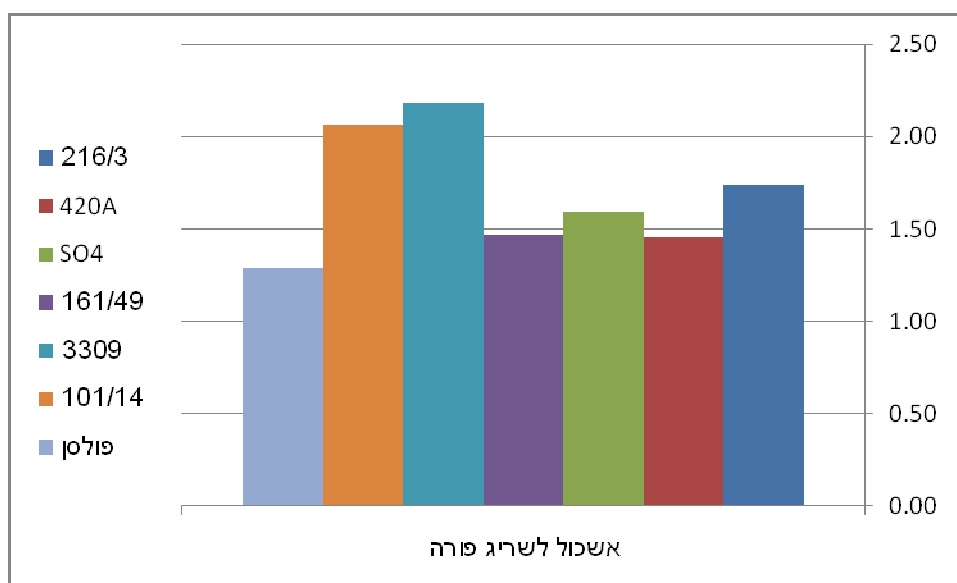
התוצאות המובאות להלן הן תוצאות חד שנתיים. מכאן ולאור הבעיות הנוספות שיתוארו להלן, אין להסיק מסקנות נחרצות ואין בתוצאות אלו כל המלצה שהיא.

בבחינת התוצאות, נמצא כי קיים הבדל בין חלקה הצפוני לחלקה הדרומי של שורת הכנות, במיוחד במדדי הבציר. מאחר ותופעה זאת חזרה על עצמה בכמה מדדים, החלטנו לא לבדוק בשנים הבאות את החזרה האמצעית המחולקת בין החלקה הדרומית לצפונית, כבר בסיכום זה הושמטו נתוני חזרה זאת.

בחינת מספר השריגים והאשכולות מראה כי מכלואי רופסטריס עם ריפרייה (101-14 ו 3309 וגם 216-3) מצטיינים מבחינת מספר השריגים הכללי, מספר האשכולות ומספר האשכולות לשריג פורה.

פולסן	101/14	3309	161/49	SO4	420A	216/3	
39.20	40.40	38.20	36.60	31.20	36.00	38.00	שריגים לפני דילול
31.80	34.40	33.00	31.20	28.80	28.60	27.40	שריגים אחרי דילול
23.20	20.00	18.80	21.60	19.60	20.40	18.40	שריגים פוריים
29.40	41.20	38.40	31.40	30.20	28.80	31.40	מספר אשכולות
0.78	1.03	1.03	0.87	0.99	0.81	0.85	אשכולות לשריג לפני דילול
0.93	1.20	1.17	0.99	1.05	1.01	1.14	אשכולות לשריג אחרי דילול
1.29	2.06	2.18	1.47	1.59	1.45	1.74	אשכול לשריג פורה
2.02	2.85	2.82	2.20	2.06	1.95	2.17	אשכולות לסעיף

טבלה 1 : מדדי הפוריות של הכנות



איור 1 : מספר האשכולות בשריגים פוריים.

מדדי בציר

כנה	חלקה	יבול(ק"ג)	אשכולות	אשכול(ג)	גרגר(ג)	TA	PH	BRIX	זמורות	גוס(ק"ג)
3309	דרום	9.42	63.00	14.95	1.59	4.13	3.69	23.00	35.00	1.37
	צפון	6.46	49.17	13.15	1.39	3.96	3.75	25.15	31.67	0.81
3309 סה"כ										
101-14	דרום	6.95	52.83	13.13	1.42	4.45	3.63	22.85	33.33	1.10
	צפון	6.12	52.67	11.62	1.49	3.71	3.78	26.10	33.33	0.87
101-14 סה"כ										
161-49	דרום	6.10	37.50	16.19	1.57	4.11	3.71	23.85	33.50	1.05
	צפון	5.73	40.67	14.10	1.44	4.15	3.85	25.30	29.67	0.77
161-49 סה"כ										
216/3	דרום	3.83	28.00	13.69	1.63	4.31	3.83	24.10	26.33	0.67
	צפון	5.46	43.58	12.91	1.29	4.06	3.73	24.70	24.17	0.57
216/3 סה"כ										
420A	דרום	5.17	33.67	15.35	1.31	4.21	3.62	21.80	26.00	0.71
	צפון	4.11	33.67	12.22	1.42	3.72	3.80	25.75	27.83	0.59
420A סה"כ										
SO4	דרום	8.51	49.67	17.14	1.51	4.83	3.57	22.50	31.00	1.01
	צפון	5.65	38.67	14.63	1.45	4.05	3.89	24.60	27.67	0.79
SO4 סה"כ										
פולסן	דרום	5.98	42.83	14.01	1.55	4.27	3.76	24.15	34.33	1.39
	צפון	4.07	36.33	11.19	1.36	3.81	3.86	25.80	32.00	0.91
פולסן סה"כ										
1.23 33.56 24.70 3.79 4.12 1.49 13.07 40.67 5.34										

טבלה 2 : בחינת מדדי הבציר והצימוח בחלוקה לשתי החלקות.

יבול - מהנתונים המוצגים בטבלה אפשר לראות בברור כי היבולים בחלקה הדרומית היו גבוהים יותר מהחלקה הצפונית. גם מבחינה זאת מכלואי רופסטריס X ריפרייה הצטיינו מבחינת גובה ביבול.

אשכולות – אפשר לראות בברור כי תוספת היבול בכנות הנ"ל נבעה מתוספת במספר האשכולות ולא במשקלן. דווקא בכנות ברלנדיארי X ריפרייה (161-49 ו SO4) רואים עלייה במשקל האשכול (ראה למטה)

משקל גרגר – את העלייה במשקל האשכול בכנות הנ"ל אפשר לייחס בברור להגדלת הגרגר.

מדדי בציר – מבחינת מדדי הבציר אפשר לראות באופן בולט את ההבדל בין החלקה הצפונית לדרומית. בחלקה הצפונית בה היבול והצימוח גבוהים יותר, הבריקס ו ה PH נמוכים יותר וה TA גבוה יותר.

גזם – מבחינת הגזם אפשר לראות שוב את עודף הצימוח בחלקה הדרומית לעומת הצפונית. כמו כן אפשר לדרג את הכנות עפי עוצמת הצימוח בהתאם למקור כך שכנות ברלנדיארי X רופסטריס נתנו צימוח גבוה מאוד, מכלואי רופסטריס עם ריפרייה עם צימוח גבוה, מכלואי ברלנדיארי עם ריפרייה עם צימוח בינוני וכנת 216/3 עם הצימוח הכי חלש (מכלוא של סולוניס X רופסטריס).

סיכום

כפי שנכתב בפתיח אלו נתוני שנה ראשונה ויש להתייחס לכך בהתאם. מנתוני שנה זאת ועקב הבדלי החלקות יאספו וינתחו בשנים הבאות הנתונים באופן שונה. יש לבחון את אפשרויות הכנת היין במיקרוויניפיקציה מהכנות השונות.