

קווי מור על כנות שונות

משתתפים: שוקי קונויץ, ניצן רוטמן – שה"מ
צביקה חבלין – חוות המטעים ג.ע
זמיר עשור – מו"פ צפון

רקע

במהלך פיתוחו של הקליף "מור" (תוצר הקרנה מלאכותית של הזן הוותיק "מורקוט") במכון להשבחת מטעים, התקבלה קבוצה של טיפוסים (קווי מור) בעלי קווי אופי משתנים זה מזה. לאחר בירור ראשוני זוהו מספר קווים בעלי פוטנציאל להפוך לזנים מסחריים, אשר הופצו לחלקות הניסוי להמשך תהליך הבדיקה. קווים אלה דומים בתכונותיהם לזן המקורי "מורקוט" מבחינת צורה חיצונית ואיכות פנימית, אולם הם נבדלים זה מזה בגובה היבול, גודל הפרי ואיכותו. בניסוי זה אנו בוחנים מספר קווי מור על כנות שונות.

מטרת הניסוי

1. התאמת כנות לקווי המור השונים.
2. הרחבת סל הזנים האזורי.

תיאור הניסוי

אתר: החלקה ניטעה בחוות המטעים בעמק החולה בשנת 1997-8. במרווחי ניטעה של 2x5 (סה"כ 100 עצים לדונם).

מבנה הניסוי: בחלקה נטועים צירופים שונים של קווי המור השונים עם כנות שונות:

1. מור 3 על הכנות: C-35, וולקה-מריאנה, חושחש וטרוייר.
2. מור 15 על הכנות: C-35, 812, וולקה-מריאנה, חושחש, טרוייר, ראנגפור.
3. מור 19 על כנת: חושחש.
4. מור 25 על הכנות: וולקה-מריאנה, טרוייר, חושחש, קליאופטרה.

בכל צירוף 4 חזרות בנות 4 עצים כ"א. סה"כ 16 עצים בכל צירוף.

- בדיקות שבוצעו:
1. שקילת הפרי על פי החזרות השונות.
 2. ספירת כל הפירות בחזרה.
 3. משקל ממוצע של הפרי

תוצאות

יבול

קטיף הפרי נערך ב-12 במרץ 2002. במהלך הקטיף נשקל כל הפרי על פי החזרות השונות, נספר ונערך חישוב של משקל הפרי הממוצע (יבול לעץ/מספר הפירות לעץ).

טבלה . היבול לעץ, מס' הפירות ומשקל הפרי הממוצע. חוות החולה, 2002.

משקל פרי ממוצע גרם	מספר פירות (יח') עץ	יבול בק"ג		קו מור	כנה
		דונם	עץ		
155	אב 159.5	2,465	אבג 24.7	3	C-35
129	אב 124.0	1,620	בג 16.2	3	וולקה
128	אב 141.0	1,780	בג 17.8	3	חושחש
127	אב 118.7	1,547	בג 15.5	3	טרוייר
136	אב 148.0	1,947	אבג 19.5	15	812
158	א 289.5	4,735	א 47.4	15	C-35
145	אב 174.5	2,545	אבג 25.5	15	וולקה
128	אב 95.5	1,225	בג 12.3	15	חושחש
146	אב 224.5	3,215	אבג 32.2	15	טרוייר
117	אב 139.3	1,553	בג 15.5	15	קליאופטרה
168	אב 214.5	3,545	אבג 35.5	15	ראנגפור
129	ב 42.0	540	ג 5.4	19	חושחש
138	א 298.5	3,975	אב 39.8	25	וולקה
114	אב 111.0	1,255	בג 12.6	25	חושחש
124	אב 194.0	2,385	אבג 23.9	25	טרוייר
103	אב 143.5	1,475	בג 14.8	25	קליאופטרה

מבחן תחום מרובה רמת מובהקות של 0.05

תוצאות הקטיף מצביעות על הבדלים מובהקים בין הצירופים השונים ולפיהם נראה כי הצירוף מור 15 X C-35 הוא הפורה ביותר (4.7 טון/דונם) בשנות הניבוי הראשונות, בעוד שהצירוף מור 19 X חושחש הניב את היבול הנמוך ביותר (0.54 טון/דונם).

באופן כללי נראה כי הקו מור 15 הוא הפורה ביותר מבין כל קווי המור שנבחנו, בעוד שהמור 19, אשר נבחן על כנה אחת בלבד (חושחש) היה הפחות פורה.

בחנית מספר הפירות לעץ מראה על יתרון לצירופים מור 19 X C-35 ומור 25 X וולקה אשר נתנו את מספר הפירות הגבוה ביותר 290 ו-299 פירות בהתאמה, כאשר הצירוף מור 19 על חושחש נותר רק 42 פירות.

בחישוב משקל הפרי הממוצע נמצא כי הצירוף מור 15 X ראנגפור תרם להעלאת משקל הפרי (168 גרם), לעומת הצירוף מור 25 X קליאופטרה שבו משקל הפרי הממוצע עמד על 103 גרם בלבד.

נראה כי הכנות ראנגפור ו-C-35 משפיעות לטובה על משקל הפרי בעוד שכנת הקליאופטרה מפחיתה ממשקלו.

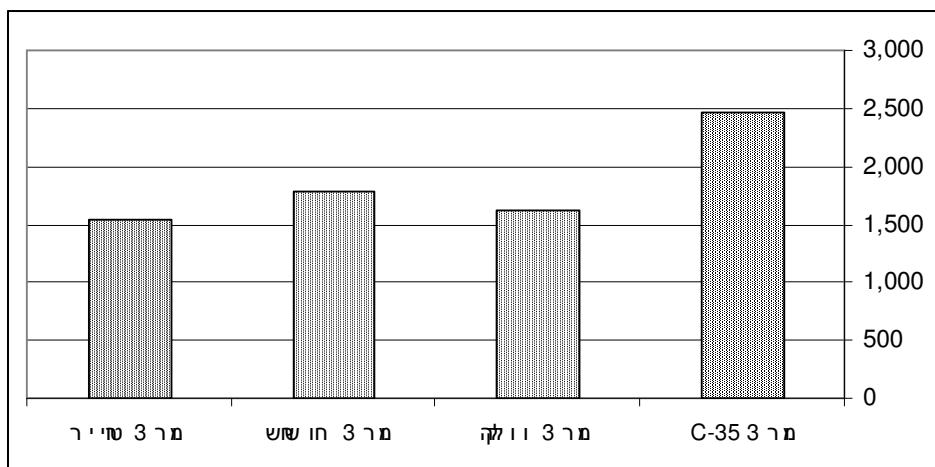
מסקנות ודין

תוצאות השנה בניסוי מראות שוני רב ולעתים מובהק בין הצירופים השונים, כאשר הקו "מור 15" מסתמן כפורה ביותר בשנות הניבוי הראשונה בתנאי עמק החולה, בעוד שה"מור 19" הוא הפחות פורה.

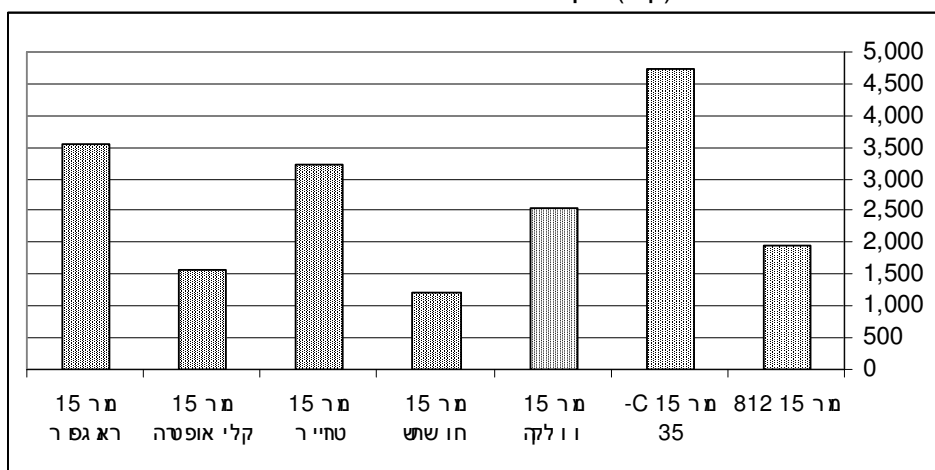
כנת ה- C-35 מראה סימני התאמה טובים לקווי המור השונים והיא משפיעה לטובה על משקל הפרי הממוצע וכך גם כנת הראנגפור, אשר תרמה למשקל הפרי הגבוה ביותר.

מכיוון שמדובר בחלקת ניסוי, נמנענו מלבצע טיפולים אגרוטכניים, אשר היו יכולים לתרום להפחתת ההתבקעות של המור בסתיו ולמעט ריסוס ג'יברלין בשיא הפריחה, לא הייתה התערבות מצידנו במהלך העונה.

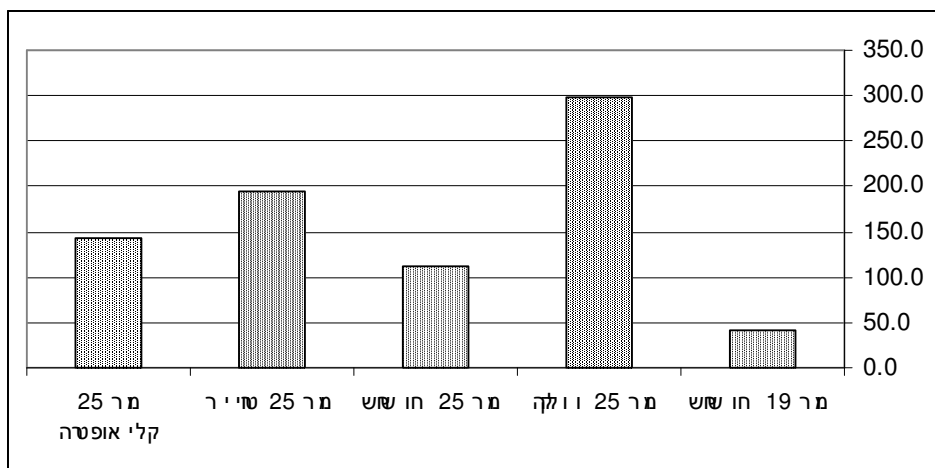
נספח



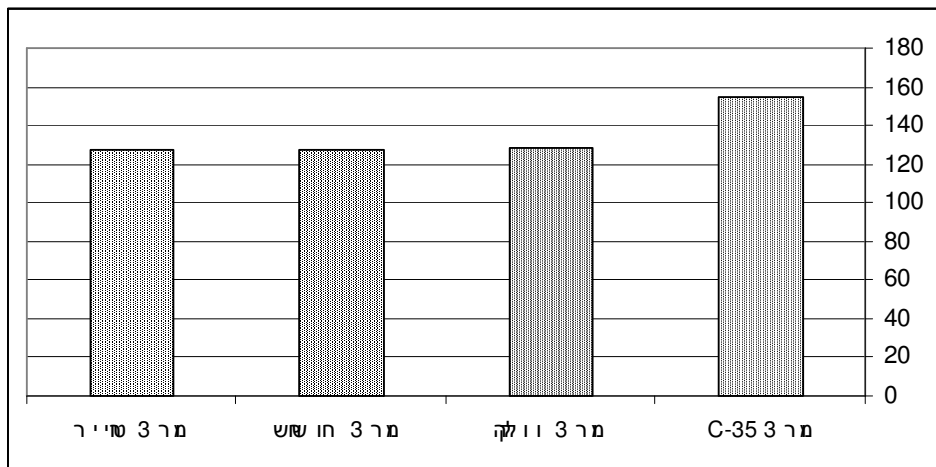
איור 1. היבול לדונם (ק"ג) בזן מור 3 על פי הכנות השונות. חוות החולה 2002.



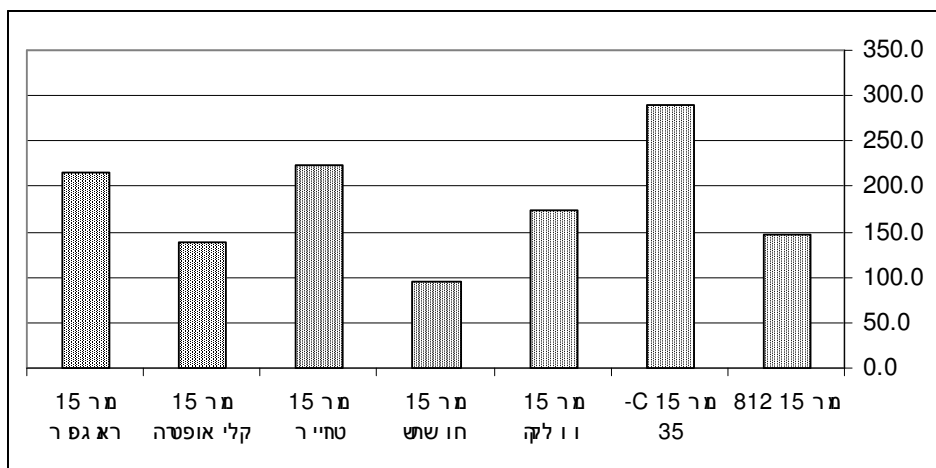
איור 2. היבול לדונם (ק"ג) בזן מור 15 על פי הכנות השונות. חוות החולה 2002.



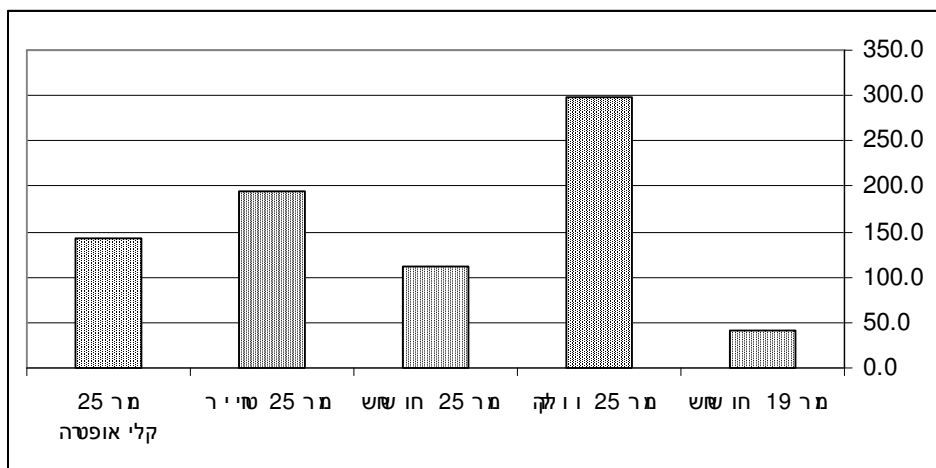
איור 3. היבול לדונם (ק"ג) בזן מור 25 ו-19 על פי הכנות השונות. חוות החולה 2002.



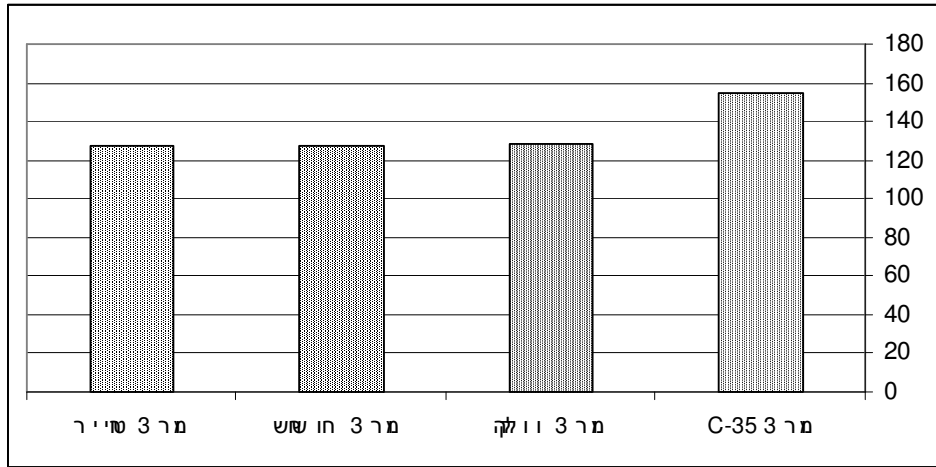
איור 4. מספר הפירות לעץ (יח') בזן מור 3 על פי הכנות השונות. חוות החולה 2002.



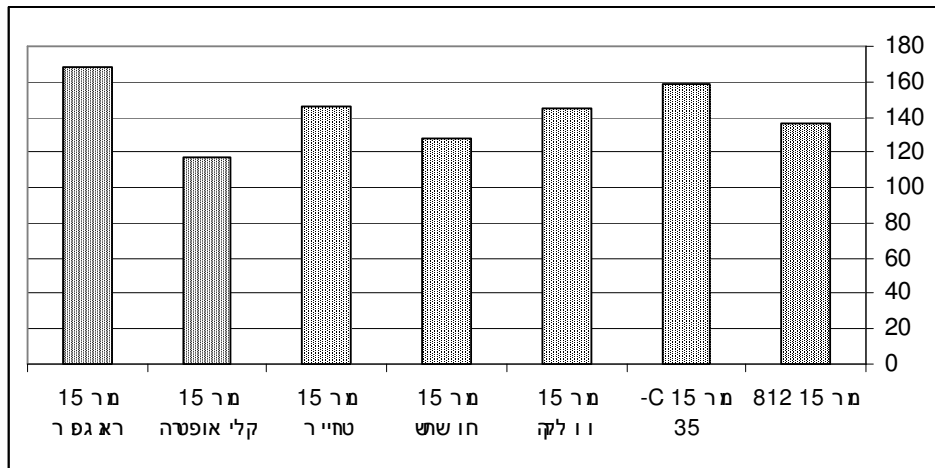
איור 5. מספר הפירות לעץ (יח') בזן מור 15 על פי הכנות השונות. חוות החולה 2002.



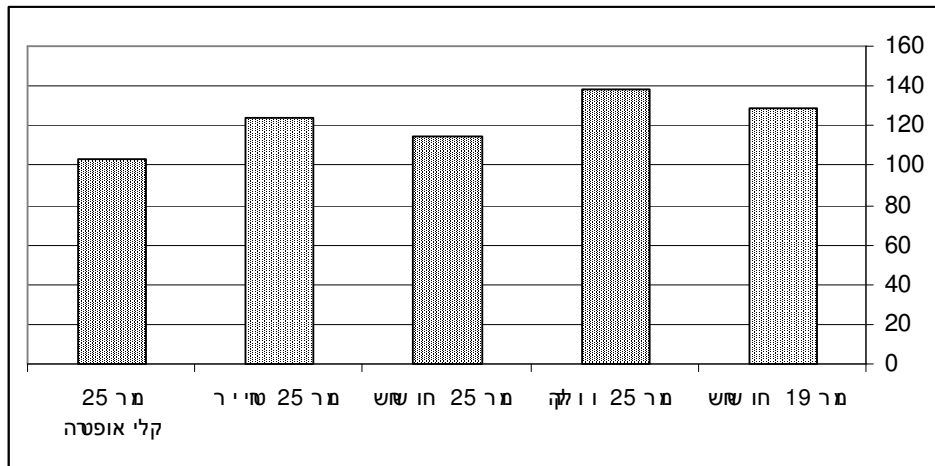
איור 6. מספר הפירות לעץ (יח') בקווים 25 ו-19 על פי הכנות השונות. חוות החולה 2002.



איור 7. משקל הפרי הממוצע (גרם) בזן מור 3 על פי הכנות השונות. חוות החולה 2002.



איור 8. משקל הפרי הממוצע (גרם) בזן מור 15 על פי הכנות השונות. חוות החולה 2002.



איור 8. משקל הפרי הממוצע (גרם) בקווים 19 ו-25 על פי הכנות השונות. חוות החולה

