

טיפוסי טבורי על כנות שונות

משתתפים: שוקי קונויץ, ניצן רוטמן, זמיר עשור, צביקה חבלין

רקע

הטבורי הינו מזני הת"זים האיכותיים והמבוקשים ביותר לייצוא ולשוק מקומי, בעיקר בזכות טעמו המשובח, אשר קנה לו אוהדים רבים. בעבר התמקד הגידול של טבורי בארץ, בעיקר בזן הוותיק "ושינגטון", אשר נקטף בחודש נובמבר, אולם בשנים האחרונות יובאו לארץ טיפוסי טבורי נוספים כמו ה"ניו-הול" (ארה"ב) המקדים וה"ליין-לייט" (אוסטרליה) ו"נאבלטה" (ספרד) המאוחרים ובמקביל גם זזהו בארץ כמה בני-זן אפילים, אשר חלקם מעוררים עניין. במסגרת תוכנית הניסויים של מו"פ צפון זיהינו צורך בהגדלת סל הזנים האזורי בת"זים שונים כמו ה"טבורי" וה"ולנסיה" ובבחינת טיפוסים חדשים של ת"זים אלה על גבי כנות שונות.

מטרות הניסוי

1. בחינת טיפוסי טבורי בתנאי עמק החולה.
2. התאמת כנות לטיפוסי הטבורי.

תיאור הניסוי

אתר: חלקת זנים וכנות מנטיעת 1997-8 בחוות החולה

- מבנה הניסוי:
1. הזן "ניו-הול" על כנות וולקה, קליאופטרה, טרוייר, חושחש
 2. הזן "טבורי אפיל 1" על כנות ראנגפור, טרוייר, וולקה, חושחש
 3. הזן "ליין לייט" על כנות קליאופטרה, חושחש
 4. הזן "נאבלטה" על כנות קליאופטרה וחושחש.

בכל צירוף 4 חזרות של 4 עצים כ"א. סה"כ 16 עצים לצירוף.

תוצאות

יבול, מספר פירות ומשקל הפרי הממוצע
הקטיף נערך ב- 1 בינואר 2002 ובמסגרתו נשקל כל הפרי לפי החזרות השונות, נספר והתבצעה מדידה של משקל הפרי הממוצע, אשר מבוססת על חלוקת המשקל לעץ במספר הפירות לעץ.
מכיוון שמדובר בחלקה המשלבת טבורי מקדים (ניו-הול) עם טבוריים מאוחרים (נאבלטה, ליין-לייט וטבורי אפיל), העדפנו לבצע את הקטיף במועד המאוחר על מנת לאפשר השוואה בין טיפוסי הטבורי השונים.
תוצאות הקטיף, כפי שהן משתקפות בטבלה 1, מצביעות על יתרון ברור לזו "ניו-הול" (6.9 טון לדונם) על כנות וולקה מריאנה ביחס לכל הצירופים האחרים בעוד שה"ליין-לייט" ו"נאבלטה" על כנות קליאופטרה נתנו את היבול הנמוך ביותר (1.1 ו-1.2 טון לדונם בהתאמה).
בדומה ליבול הכללי, ספירת הפירות לעץ מצביעה אף היא על הבדלים מובהקים בין הצירוף "ניו-הול" על וולקה-מריאנה לבין מרבית הצירופים, אולפ נראה כי גם הצירופים של "ניו-הול" עם הכנות טרוייר וחושחש ושל "טבורי אפיל" עם טרוייר השפיעו לטובה על מספר הפירות הכללי לעץ.

טבלה 1: היבול לעץ ולדונם, מספר הפירות ומשקל הפרי הממוצע בטיפוסי הטבורי השונים. חוות החולה 2002.

טיפוס	כנה	יבול לעץ ק"ג	יבול לדונם ק"ג	פירות לעץ יח'	משקל פרי ק"ג
אפיל 1	וולקה	28.3	2,830	120.0	0.234
אפיל 1	חושחש	21.1	2,110	96.3	0.221
אפיל 1	טרוייר	37.2	3,723	169.7	0.205
אפיל 1	ראנגפור	24.8	2,483	106.3	0.230
ליין לייט	חושחש	14.4	1,437	70.3	0.199
ליין לייט	קליאו	11.3	1,130	54.8	0.202
נאבל	חושחש	20.1	2,010	86.0	0.237
נאבל	קליאו	11.9	1,185	54.5	0.216
ניוהול	וולקה	68.6	6,863	200.0	0.321
ניוהול	חושחש	35.3	3,530	136.5	0.261
ניוהול	טרוייר	38.6	3,860	191.3	0.208
ניוהול	קליאו	20.1	2,010	67.5	0.289

מבחן תחום מרובה רמת מובהקות של 0.05

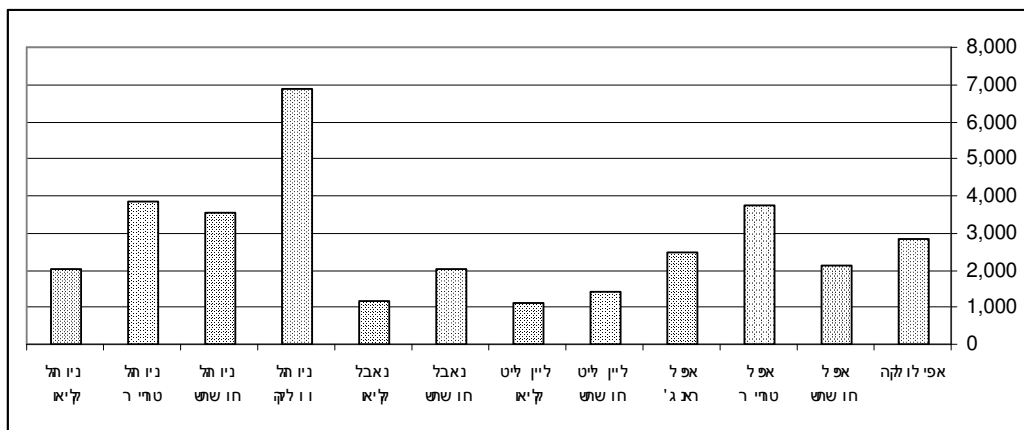
הנתון המפתיע ביותר התקבל במשקל הפרי הממוצע, אשר מראה כי למרות היבול ומספר הפירות הגבוהים לא הושפע הצירוף "ניו-הול" על וולקה ותרם באופן מובהק למשקל הפרי הממוצע הגבוה ביותר ביחס לאחרים. גם הצירופים בין "ניו-הול" עם חושחש וקליאופטרה משקל הפרי הממוצע היה גבוה יותר, אולם בשני צירופים אלה ניתן לייחס זאת ליבול הנמוך.

מסקנות ודין

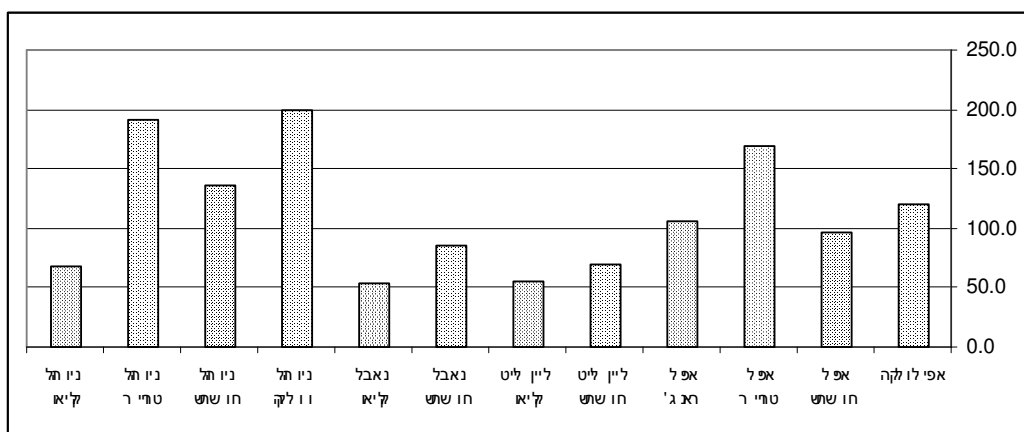
תוצאות שנת היבול הראשונה מצביעה על יתרון בולט לצירוף ניו-הול x וולקה ביחס לכל הצירופים האחרונים והדבר מתבטא ביבול, מספר הפירות ואף במשקל הממוצע לפרי. גם הכנה טרוייר בזנים "ניו-הול" ו"אפיל 1" תורמת להעלאת היבול. הזנים "ליין-לייט" ו"נאבלטה" נבחנו רק על כנת קליאופטרה וחושחש וניכר שמדובר בשתי כנות, אשר אינן תורמות ליבול גבוה בשנים הראשונה. בשנה הקרובה נבחן גם את איכות הפרי בצירופים השונים בהתאם למועדי ההבשלה השונים.

גראפים לניסוי זה מופיעים בעמוד הבא.

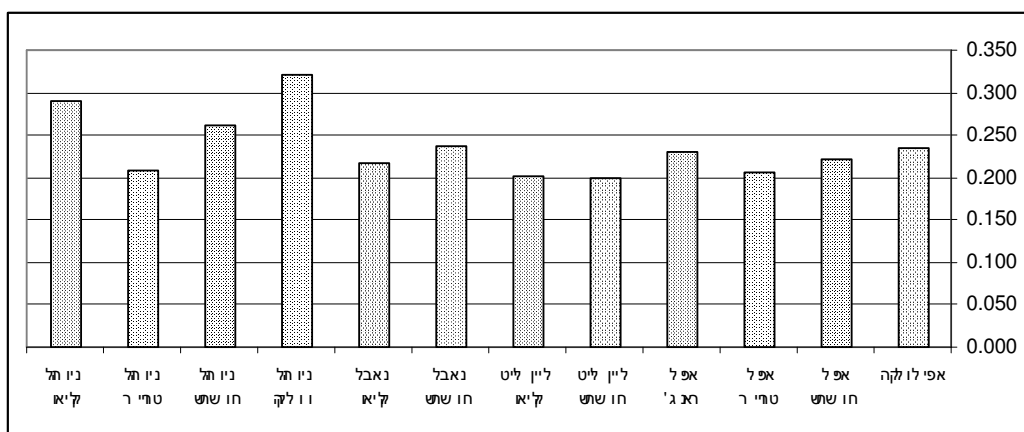
נספח



איור 1. היבול לדונם (ק"ג) בצירופים השונים של טיפוסי הטבורי. חוות החולה 2002.



איור 2. מספר הפירות לעץ (יח') בצירופים השונים של טיפוסי הטבורי. חוות החולה 2002.



איור 3. משקל הפרי הממוצע (ק"ג) בצירופים השונים של טיפוסי הטבורי. חוות החולה 2002.