

סיכום שנת 2001 וסקירה כלכלית חמש שנתית - אפונה לתעשייה

מועצת הירקות אגף שיווק וכלכלה

1. הסקירה כוללת ניתוח כמותי כללי ובחנתך מפעלי, התפלגות לפי איכות (שנים 2001 - 2000 בלבד), ניתוח הפדיון בענף, ניתוח המדף הצרכני (מבוסס על סקר של חברת AC NIELSEN מחודש מרץ 2000) ועוד.
2. הנתונים בסקירה מבוססים על נתוני מועצת הירקות (דוחות היטלים) ונתוני קבלני הקטיף (חברת "יעדים" ו"יונג אתגר"). כאשר, נתוני קבלני הקטיף הם נתוני השנים 2001 - 2000 והם עוסקים בשני נושאים:
 - ◆ התפלגות איכות התוצרת.
 - ◆ הפרדה בין תוצרת רגילה לתוצרת אורגנית.
3. מכיוון שעד שנת 2001 (כולל) לא בוצע בענף האפונה לתעשייה שימוש בתעודות משלוח ירקות תעשייה של מועצת הירקות, היה קושי רב באיסוף הנתונים (בפרט נתונים הקשורים להתפלגות איכות התוצרת והחלוקה בין תוצרת רגילה לתוצרת אורגנית). להזכירכם, החל מינואר 2002, חלה חובת השימוש בתעודות משלוח ירקות לתעשייה של מועצת הירקות, גם עבור אפונה לתעשייה.

סקירה כלכלית:

בשנת 2001, קלטו מפעלי התעשייה כ- 4,750 אפונה. כמות זו מהווה ירידה של כ- 51% משנת 2000 שבה נקלטו 10,343 טון. יצוין כי אם משווים את שנת 2001 לשנת 1999 בה נקלטו 13,096 טון, והיא מהווה את שנת השיא בקליטה בהשוואה החמש שנתית, מתקבלת ירידה של כ- 62%. לירידה בכמות הנקלטת בשנת 2001 יש שתי סיבות עיקריות והן:

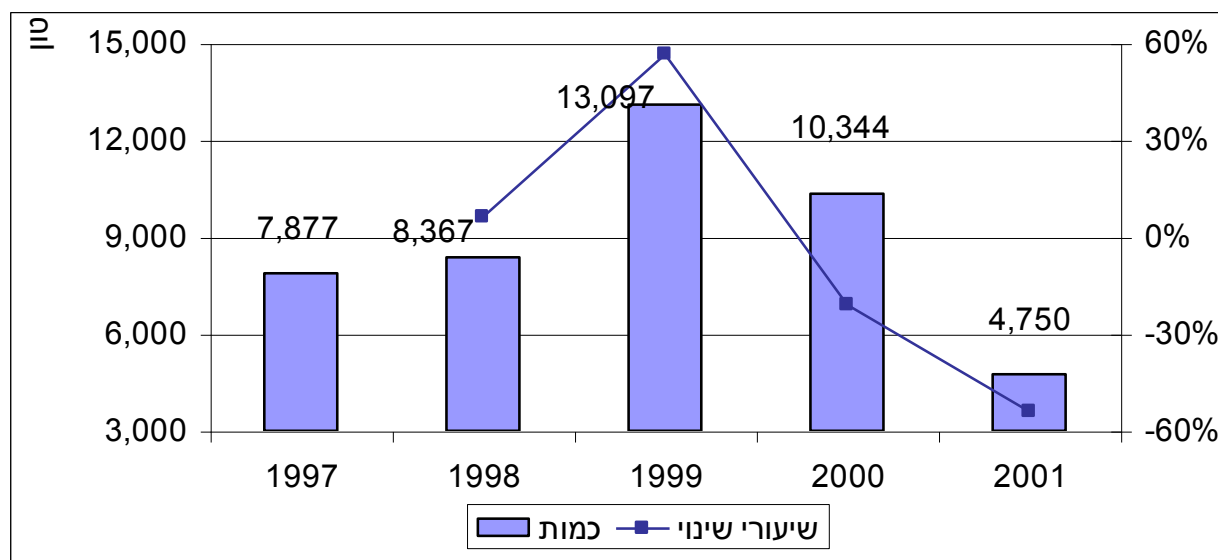
1. ייצור עודף בשנים 2000 – 1999 - ממוצע הקליטה בשנים 2000 - 1995 עמד על כ- 9,755 טון, כלומר סך הקליטה העודפת בשנים 2000 - 1999 מעל הממוצע הוא כ- 3,931 טון וזהו ההפרש בין הקליטה בשנת 2001 (4,750 טון) לבין הממוצע.

החישוב מבוצע בצורה פשוטה יחסית:

$$(13,097 - 9,755) + (10,344 - 9,755) = 3,931 + 4,750 = 8,681$$

2. שנת שמיטה- על פי החישוב שלעיל, ניתן ליחס לשנת השמיטה ירידה בקליטה של כ- 1,000 טון. כלומר, ההפרש בין החישוב שבוצע בסעיף 1 לבין ממוצע הקליטה בשנים 2000 - 1995.

תרשים מספר 1
קליטת אפונה במפעלים (טון נטו) בשנים 1997 - 2001

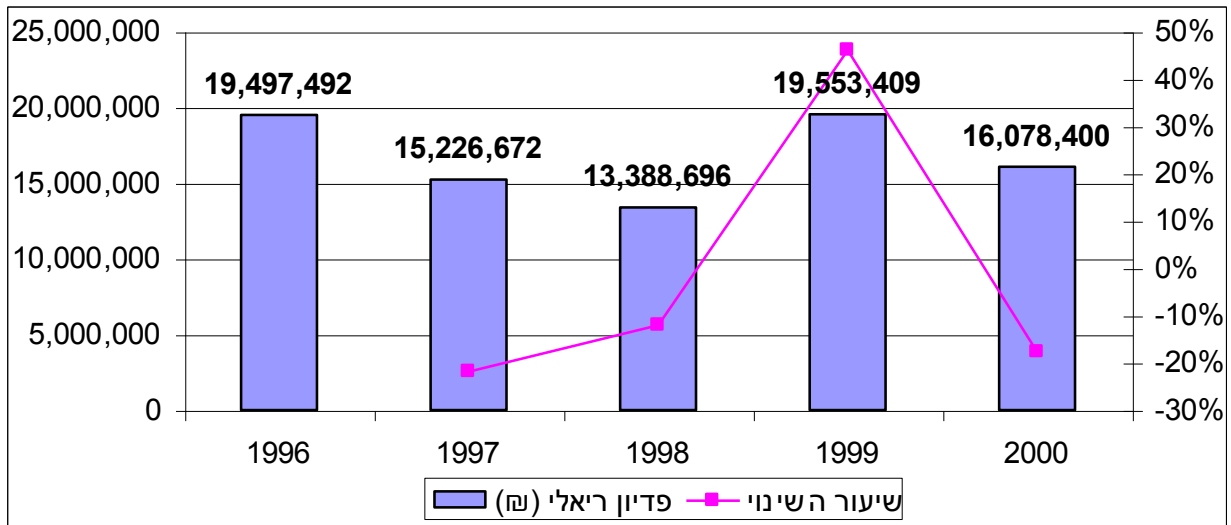


מקור: נתוני מועצת הירקות (שנת 2001 - חלקית, נתוני קבלני הקטיף)

בתרשים 1 ניתן לראות כי לאורך חמש השנים האחרונות, שנת 1999 מהווה שנת שיא בקליטת האפונה על ידי המפעלים. אגב הגידול בין השנים 1999 ל- 1998 עמד על כ- 57% וזה קצת יותר מהירידה בין השנים 2001 ל- 2000, שמסתכמת בכ- 53%.

תרשים מספר 2

הפדיון (ש"ח) בענף האפונה לתעשייה - מחירים ריאליים (2000 = 100)

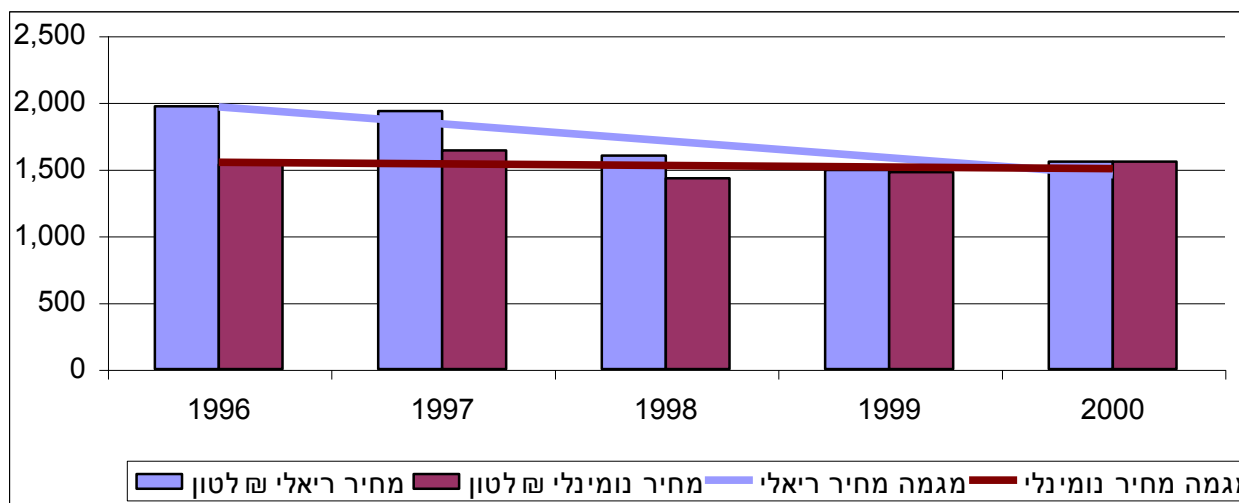


מקור: נתוני מועצת הירקות

תרשים מספר 2 מציג את הפדיון (ש"ח, מחירים קבועים - 2000 = 100) אותו קיבלו המגדלים בעבור התוצרת. חישוב הפדיון מבוסס על תשלומי ההיטלים אותם שילמו המגדלים בשנים 1996 - 2000. כפי שניתן לצפות מראש ו/ או לראות בהשוואה בין התרשים הקודם לתרשים הנוכחי, קיים מתאם גבוה בין הכמות הנקלטת במפעלים לפדיון המגדלים. שנת 1999 בה סופקה למפעלים הכמות הגדולה ביותר, היא גם השנה בה קיבלו המגדלים את הפדיון הגבוה ביותר, אולם למרות זאת המחיר הריאלי לטון בשנת 1999 היה הנמוך ביותר שקיבלו המגדלים בשנים 1996 - 2000. יחד עם זאת ישנה נקודה נוספת העולה מניתוח תרשימים 1 ו-2. ניתן לראות כי הפדיון הריאלי בשנת 1996, גבוה בכ- 3.4 מיליון ש"ח ביחס לפדיון הריאלי בשנת 2000, זאת למרות שהתוצרת ששווקה בשנת 1996 עמדה על 9,894 טון לעומת 10,344 בשנת 2000. משמעות הדבר היא ירידה במחיר הריאלי לטון אותו קיבלו המגדלים.

בתרשים מספר 3 המוצג בעמוד הבא, מוצגים המחירים (נומינליים וריאליים במחירי שנת 2000) אותם קיבלו מגדלי האפונה לתעשייה. ניתן לראות כי למרות שנומינלית המחיר בין השנים 1996 ל-2000 כמעט ולא השתנה (ניתן לראות זאת באמצעות קו המגמה המוצג בתרשים מספר 3). בשנת 1996 קיבלו המגדלים 1,532 ש"ח לטון ואילו בשנת 2000 קיבלו המגדלים 1,554 ש"ח לטון) הרי שריאלית הייתה ירידת מחיר של כ- 420 ש"ח לטון (גם כאן בדיוק כמו במחיר הנומינלי לטון, ניתן לראות זאת באמצעות קו המגמה המוצג בתרשים מספר 3). בשנת 1996 קיבלו המגדלים 1,971 ש"ח לטון, לעומת 1,554 ש"ח לטון בשנת 2000).

תרשים מספר 3
מחיר לטון (נומינלי / ריאלי במחירים קבועים 2000 = 100) בשנים 1996 - 2000



מקור: נתוני מועצת הירקות

לוח מספר 1
מחיר לטון ריאלי ונומינלי ושיעורי שינוי בשנים 1996 - 2000

שנה	מחיר ריאלי לטון (₪)	שיעור שינוי ריאלי (%)	מחיר נומינלי לטון (₪)	שיעור שינוי נומינלי (%)
1996	1,971	---	1,532	---
1997	1,933	-2%	1,639	7%
1998	1,600	-17%	1,430	-13%
1999	1,493	-7%	1,476	3%
2000	1,554	-4%	1,554	5%

מקור: נתוני מועצת הירקות (ריאלי במחירי שנת 2000)

מלוח מספר 1 שלעיל ניתן לראות את הירידה הרציפה במחיר הריאלי לטון לעומת המגמה היציבה (באופן כללי) במחיר הנומינלי לטון (שינוי כלפי מעלה של כ- 1.5% במחיר הנומינלי לטון בשנת 2000, לעומת המחיר הנומינלי לטון בשנת 1996). מעבר לכך, ברצוני להדגיש שוב את הקורות בשנת 1999, שבה התקבל המחיר הריאלי הנמוך ביותר לטון תוך ירידה של כ- 25% מהמחיר הריאלי לטון אותו קיבלו המגדלים בשנת 1996.

ניתוח הקליטה במפעלים (בחתך כללי):

מספר המפעלים שעוסקים כיום בקליטת אפונה עומד על 6 מפעלים. אם מתבוננים 7 שנים אחורה (1995 - 2001), ניתן לראות שקיימת ירידה במספר המפעלים בתחום. יחד עם זאת, יתכן מצב בו ישנם

מפעלי שימורים שקונים תוצרת מעובדת (קפואה ו/ או מיובשת) ולא תוצרת טרייה. בלוח מספר 1 שלעיל, ניתן לראות את כמות הקליטה (טון) בחתך מפעלים, בשנים 2001 - 1995. דבר מעניין שניתן ללמוד מלוח 2 הוא נושא הירידה בכמות בגין שנת שמיטה¹. שנת השמיטה הקודמת הייתה בשנים 10/1995 - 10/1994 (לאפונה רלוונטית רק שנת 1995 מכיוון שעונת האפונה מתקיימת בחודשים מרץ - מאי) ולמרות זאת, המפעלים קלטו 8,964 טון לעומת 4,750 טון בשנת 2001 (ירידה של 47% משנת שמיטה לשנת שמיטה). כלומר, עשויות להיות סיבות נוספות בגינן ירדה הכמות בשנת 2001 (ירידה בביקושים, מלאים גדולים, מעבר לרכש בארה"ב עבור משרד הביטחון ועוד).

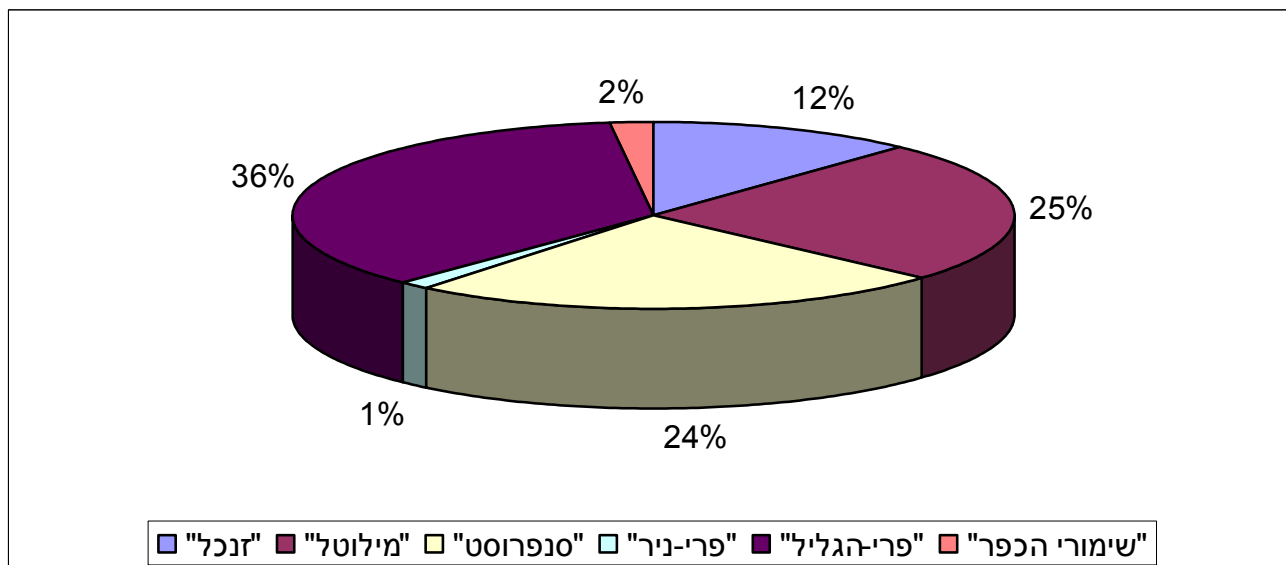
לוח מספר 2
כמות קליטה (טון נטו) בחתך מפעלים בשנים 2001 - 1995

שם המפעל	1995	1996	1997	1998	1999	2000	2001
"זנלכלי"	540	251	325	502	1,263	1,255	564
"קבוצת יבנה"	---	---	---	---	24	---	---
"יכין"	674	647	560	223	---	---	---
"מילוטלי"	1,578	2,531	2,200	2,140	3,424	1,538	1,176
"סנפרוסט"	2,282	2,757	2,374	2,340	3,682	3,474	1,154
"פרי- העמק"	1,302	1,435	---	---	---	---	---
"פרי-ניר"	128	---	---	---	462	352	58
"פרי- הגלילי"	2,336	2,273	2,418	3,027	4,242	3,413	1,704
"פרי- טעים"	124	---	---	---	---	---	---
"שימורי הכפר"	---	---	---	136	---	312	94
סה"כ	8,964	9,894	7,877	8,367	13,097	10,344	4,750

מקור: נתוני מועצת הירקות (שנת 2001 - חלקית, נתוני קבלני הקטיף)

תרשים מספר 4
התפלגות הקליטה בשנת 2001 (%) בחתך מפעלי

¹ראה פירוט גם בעמוד 3.



מקור: נתוני מועצת הירקות (שנת 2001 - חלקית, נתוני קבלני הקטיף)

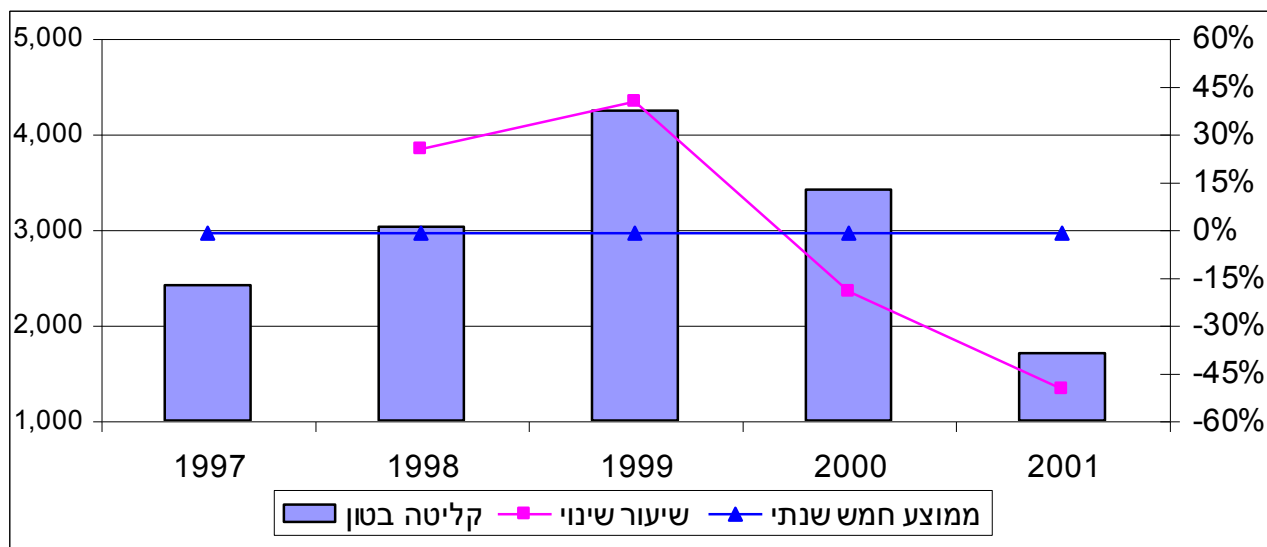
מתרשים מספר 4 ניתן לראות כי שלושה מפעלים ("פרי-הגליל", "מילוטל" ו"סנפרוסט") קלטו בשנת 2001, 85% מהתוצרת. אגב, בחמש השנים האחרונות המפעלים הנ"ל קולטים למעלה מ-80% של התוצרת, כאשר בשנת 1998, הם הגיעו אף ל-90%.

ניתוח הקליטה בחתך ארבעת המפעלים המובילים:

מלבד ניתוח הקליטה הכללי, בחרתי להציג את מגמות הקליטה בשנים 1997 - 2001 בצורה מפורטת בארבעת המפעלים המובילים ("פרי-הגליל", "מילוטל", "סנפרוסט" ו"זנכל"). בניתוח הגרפי שלעיל יוצג שיעור השינוי השנתי בקליטה ובנוסף לכך השוואתו למוצע הקליטה החמש שנתי.

מפעל "פרי-הגליל":

תרשים מספר 5
ניתוח הקליטה בשנים 1997 - 2001 במפעל "פרי-הגליל"



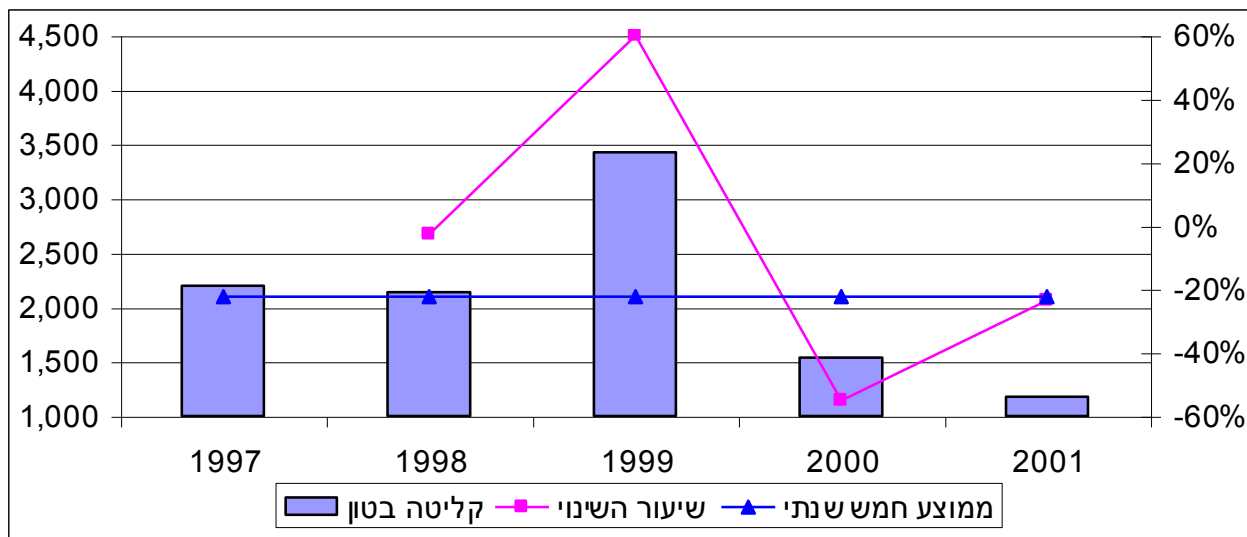
מקור: נתוני מועצת הירקות (שנת 2001 - חלקית, נתוני קבלני הקטיף)

מתרשים מספר 5 המציג את נתוני הקליטה במפעל "פרי-הגליל" בשנים 1997 - 2001, ניתן לראות את הדברים העיקריים הבאים:

1. הקליטה החדה מעל הממוצע החמש שנתי בשנים 1999 - 2000 (1,281 טון מעל הממוצע בשנת 1999, ו-452 טון מעל הממוצע בשנת 2000) נתון המתאים למגמת הקליטה הכללית.
2. ניתן לראות כי ישנו מתאם גבוה (0.98) בין התנהגות הקליטה הכללית לבין התנהגות הקליטה במפעל "פרי-הגליל".
3. הירידה החדה בקליטה שהחלה בשנת 2000 והגיעה לשיא בשנת 2001. בסה"כ הירידה בקליטה בין השנים 2001 ל-1999 עומדת על כ-60%.

מפעל "מילוטל":

תרשים מספר 6
ניתוח הקליטה בשנים 1997 - 2001 במפעל "מילוטל"



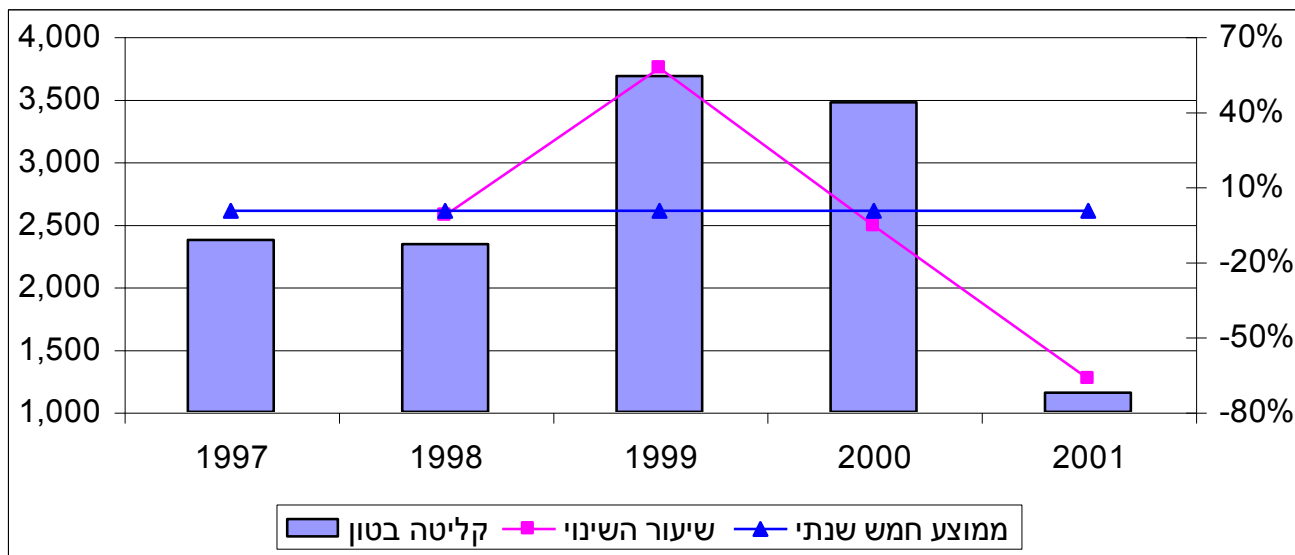
מקור: נתוני מועצת הירקות (שנת 2001 - חלקית, נתוני קבלני הקטיף)

מתרשים מספר 6 המציג את נתוני הקליטה במפעל "מילוטל" בשנים 1997 - 2001, ניתן לראות את הדברים העיקריים הבאים:

1. בשנת 1999 ישנה קליטה הגבוהה משמעותית מהממוצע החמש שנתי (1,328 טון) לעומת זאת בשנת 2000 (בניגוד למגמה הכללית) ישנה קליטה הנמוכה בכ- 50% מהממוצע הנ"ל (בשנת 2000 קלט מפעל "מילוטל" 558 טון פחות מהממוצע החמש שנתי).
2. ניתן לראות כי המתאם בין התנהגות הקליטה במפעל "מילוטל", לבין התנהגות הקליטה הכללית נמוך יחסית (0.8).
3. הירידה בקליטה בשנת 2001 ביחס לשנת 2000, הייתה נמוכה יותר מהירידה בקליטה בשנת 2000 ביחס לשנת 1999. כלומר, בין השנים 2000 ל- 1999 הייתה ירידה של 55%, לעומת ירידה של 24% בין השנים 2001 ל- 2000.

מפעל "סנפרוסט":

תרשים מספר 7
ניתוח הקליטה בשנים 1997 - 2001 במפעל "סנפרוסט"



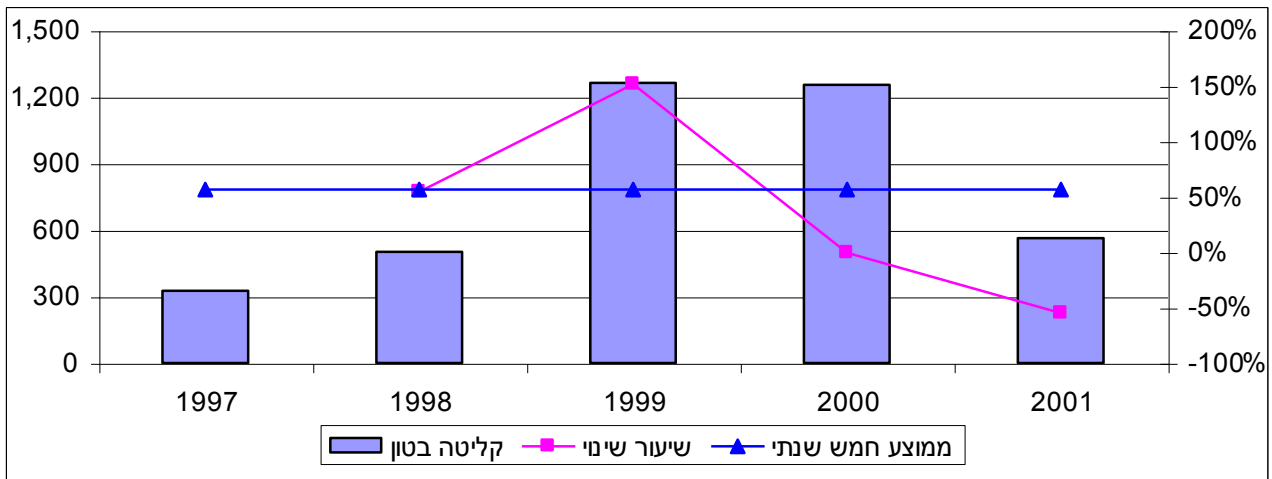
מקור: נתוני מועצת הירקות (שנת 2000 - חלקית, נתוני קבלני הקטיף)

מתרשים מספר 7 המציג את נתוני הקליטה במפעל "סנפרוסט" בשנים 1997 - 2001, ניתן לראות את הדברים העיקריים הבאים:

- בשנים 1999 - 2000, ישנה קליטת תוצרת הגבוהה משמעותית מהממוצע. בשנת 1999, נקלטו במפעל "סנפרוסט" 1,077 טון (41% יותר) מעל הממוצע ובשנת 2000, נקלטו 869 טון (33% יותר) מעל הממוצע.
- ניתן לראות כי ישנו מתאם גבוה (0.97) בין התנהגות הקליטה הכללית לבין התנהגות הקליטה במפעל "סנפרוסט".
- הירידה החדה בקליטת התוצרת שהחלה בשנת 2000 והמשיכה בשנת 2001. סה"כ הירידה בקליטה בין השנים 2001 ל-1999 עומדת על כ-69%.

מפעל "זנלכל":

תרשים מספר 8
 ניתוח הקליטה בשנים 1997 - 2001 במפעל "זנלכל"



מקור: נתוני מועצת הירקות (שנת 2001 - חלקית, נתוני קבלני הקטיף)

מתרשים מספר 8 המציג את נתוני הקליטה במפעל "זנלכל" בשנים 1997 - 2001, ניתן לראות את הדברים העיקריים הבאים:

1. בשנים 1999 - 2000, ישנה קליטת תוצרת הגבוהה משמעותית מהממוצע. בשנת 1999, נקלטו במפעל "זנלכל" 481 טון (61% יותר) מעל הממוצע ובשנת 2000, נקלטו 473 טון (60% יותר) מעל הממוצע.
2. ניתן לראות כי המתאם בין התנהגות הקליטה במפעל "זנלכל", לבין התנהגות הקליטה הכללית נמוך יחסית (0.77).
3. הירידה החדה בקליטת התוצרת שהחלה בשנת 2000 והמשיכה בשנת 2001. סה"כ הירידה בקליטה בין השנים 2001 ל-1999 עומדת על כ-55%.

לסיכום ניתוח הקליטה במפעלים ניתן לומר כי הנקודות העיקריות הן:

- בכל המפעלים (למעט "מילוטל" בשנת 2000) קלטו בשנים 1999 - 2000 יותר מהממוצע החמש שנתי שלהם.
- בכל המפעלים ישנה ירידה רציפה בכמות הנקלטת בשנים 2001 - 1999. בנוסף לכך, בכל המפעלים (למעט "מילוטל") הירידה בקליטה בין השנים 2001 ל-2000 הייתה גדולה יותר מאשר הירידה בקליטה בין השנים 2000 ל-1999 (שהייתה כאמור שנת השיא בקליטה ב-7 השנים האחרונות).

ניתוח הקליטה לפי סוגי התוצרת (רגיל / אורגני):

מפעלי התעשייה קלטו בשנת 2001 שני סוגי אפונה. הסוג הרגיל והסוג האורגני (כאן המקום לציין כי האפונה האורגנית נקלטה רק על ידי שלושת המפעלים הגדולים שלעיל, כלומר "פרי-הגליל", "מילוטל"

ו"סנפרוסט". סה"כ התוצרת הרגילה שקלטו המפעלים בשנת 2001 הנה 4,571 (טון נטו) שמהווים 96% מסך הקליטה בשנה זו. סך התוצרת האורגנית הנה 179 (טון נטו) שמהווים 4% מסך הקליטה. בלוח מספר 3 ניתן לראות את התפלגות הקליטה של אפונה רגילה / אפונה אורגנית בחתך של מפעלים.

לוח מספר 3
התפלגות הקליטה של אפונה רגילה / אורגנית (שנת 2001, טון נטו) בחתך מפעלים

שם המפעל	אפונה רגילה	אפונה אורגנית	סה"כ
"זנכל"	564	0	564
"מילוטל"	1,055	121	1,176
"סנפרוסט"	1,133	21	1,154
"פרי-ניר"	58	0	58
"פרי-הגליל"	1,667	37	1,704
"שימורי הכפר"	94	0	94
סה"כ	4,571	179	4,750

מקור: נתוני מועצת הירקות (שנת 2001 - חלקית, נתוני קבלני הקטיף)

לדעתי, הנתון הבולט ביותר בלוח מספר 3 הוא היותו של מפעל "מילוטל" המפעל המוביל בקליטת תוצרת אורגנית (כ- 68% מתוך הסה"כ).

בנוסף לני"ל, ראוי להדגיש את הנקודות הבאות:

1. שלושת המפעלים שקלטו תוצרת אורגנית בשנת 2001 הנם מפעלים שמשווקים ירקות קפואים (בעיקר "סנפרוסט" ו"מילוטל", פחות לגבי "פרי-הגליל").
2. משיחות שבוצעו עם אנשי המפעלים, יצרני השימורים והקפואים כאחד, נאמר לי כי נושא הירקות האורגניים המעובדים, ובכללם אפונה אורגנית, לא הצליח "להמריא". בתחום השימורים, המפעלים צברו החל ממלאים וכלה בהפסדים כספיים גדולים. הרושם בתחילה היה כי מדובר בשימורים בלבד זאת עקב תפיסתם בעיני הצרכן כמוצר נחות יחסית ולכן גם לא נתפס כמוצר אורגני². אולם, בדיקה נוספת העלתה כי גם במפעלים המייצרים ירקות קפואים ישנה האטה כמעט מוחלטת בתחום האורגני (פנים ישראלית ושווקי היצוא) ולכן, עושה רושם כי ישנה בעיה כלל ענפית המתבטאת (לפחות לדברי חלק מאנשי המפעלים) בהפסקת קליטתה העתידית של תוצרת אורגנית.

לדעתי, הבעיות העיקריות בתחום זה הן כדלקמן³:

1. השוק הישראלי עדיין אינו "נלהב" למוצרים אורגניים כפי שקיים במקומות אחרים בעולם.

² השערת המחבר. לא נבדק מחקרית.

³ הבעיות הללו הן בעיות של תוצרת אורגנית מעובדת בכלל ולא דווקא של אפונה.

2. תחום השיווק בכללותו (החל מהגדרת פלח שוק, עובר דרך מחקרי שוק – איכותיים וכמותיים ועד למסע פרסום וקידום מכירות) כפי שקיים היום במפעלים לוקה בחסר.
3. מיצובם הבעייתי של הירקות האורגניים המעובדים. כלומר, הצרכן אינו תופס את התוצרת האורגנית כתוצרת מעובדת (שימורים ו/ או קפוא) אלא כטרייה בלבד, ולכן אינו קונה אותה.
4. הפרמיה שנדרשת על הירקות האורגניים, ביחס למוצרים המבוססים על ירקות רגילים, גבוהה מהסכום אותו מוכן לשלם הצרכן בעבורם.

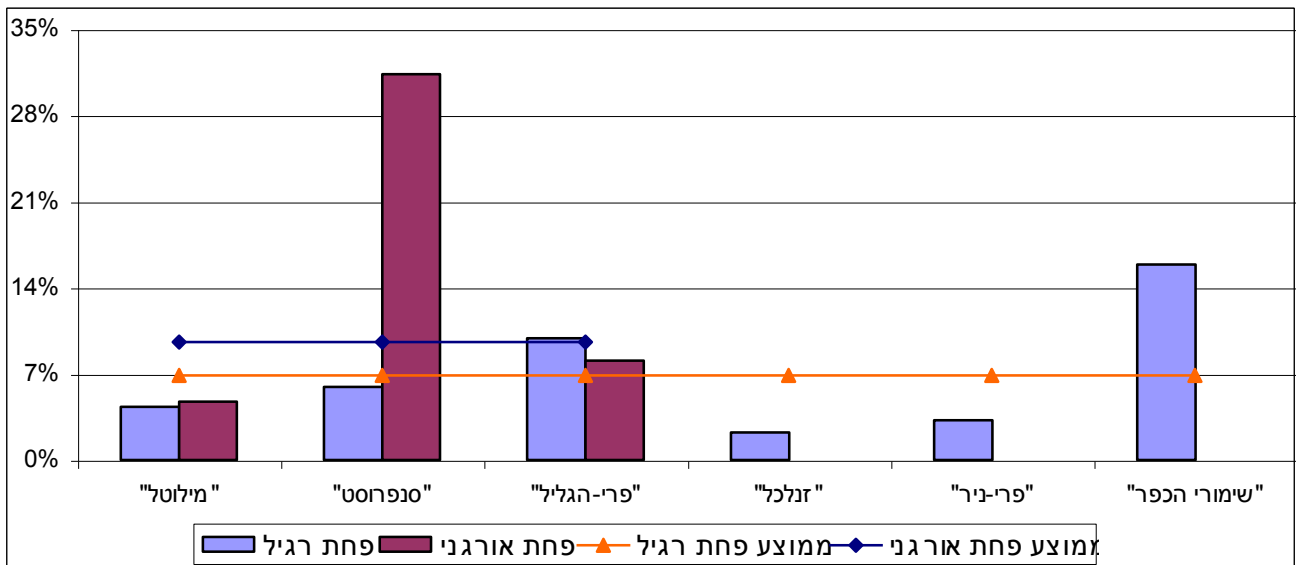
פתרון אפשרי לקידום הנושא יכול להיות בדמותו של מחקר שוק ראשוני משותף לבדיקת הפוטנציאל של התחום. במידה והמפעלים יהיו מעוניינים בכך, יתכן כי המועצה תוביל מהלך לבדיקת הנושא.

ניתוח איכות התוצרת:

בשנת 2001, עמד הפחת הכללי (רגיל + אורגני) של האפונה לתעשייה על כ- 6.9%. בחלוקה לרגיל ואורגני, תוצאות הפחת היו: 6.8% באפונה הרגילה ו- 9.6%.
תוצאות הפחת בחתך מפעלי בשנת 2001, מוצגות בתרשים מספר 9 שלעיל:

תרשים מספר 9

תוצאות הפחת (רגיל ואורגני) בשנת 2001 בחתך מפעלי



מקור: נתוני חברת "יעדים"

בתרשים מספר 9, ניתן לראות כי ממוצע הפחת האורגני גבוה יותר ממוצע הפחת הרגיל. בעוד שממוצע הפחת הרגיל עמד בשנת 2001 על 6.9%, ממוצע הפחת האורגני עמד על 9.6%, כלומר 2.7% יותר גבוה. בנוסף לכך, ניתן לראות בתרשים 9 כי ישנם שני מפעלים עם תוצאות פחת חריגות. בתוצרת האורגנית מדובר במפעל "סנפרוסט" עם כ- 22% פחת גבוה יותר מממוצע הפחת שהתקבל לתוצרת האורגנית. אחוז הפחת בתוצרת האורגנית של מפעל "סנפרוסט" עמד בשנת 2001 על 31.4%, כלומר כשליש מהאפונה האורגנית שהגיעה למפעל סווגה כפחת. בתוצרת הרגילה מדובר במפעל "שימורי הכפר" עם כ- 9% פחת גבוה יותר מממוצע הפחת שהתקבל לתוצרת הרגילה. אחוז הפחת בתוצרת הרגילה של מפעל "שימורי הכפר" עמד בשנת 2001 על 15.9%, כלומר כמעט חמישית מהאפונה הרגילה שהגיעה למפעל סווגה כפחת. לטעמי, הנתון הבולט ביותר כאן היא השונות הגבוהה ברמות הפחת בין המפעלים. שלא כמו בעגבניות ותירס, באפונה לתעשייה בדיקת הפחת מבוצעת על פי פרמטרים שאינם אחידים ויותר מכך, הבקרה אינה מבוצעת ע"י גוף מרכזי אחד (עם הכשרה זהה לכלל המבקרים). לכן, לעניות דעתי, מתקבלת השונות הגבוהה. לוח מספר 4 שלעיל מסכם את תוצאות הפחת (לסוגיו) כולל ההפרש מהממוצע.

לוח מספר 4
סיכום נתוני הפחת (שנת 2001) בחתך מפעלי

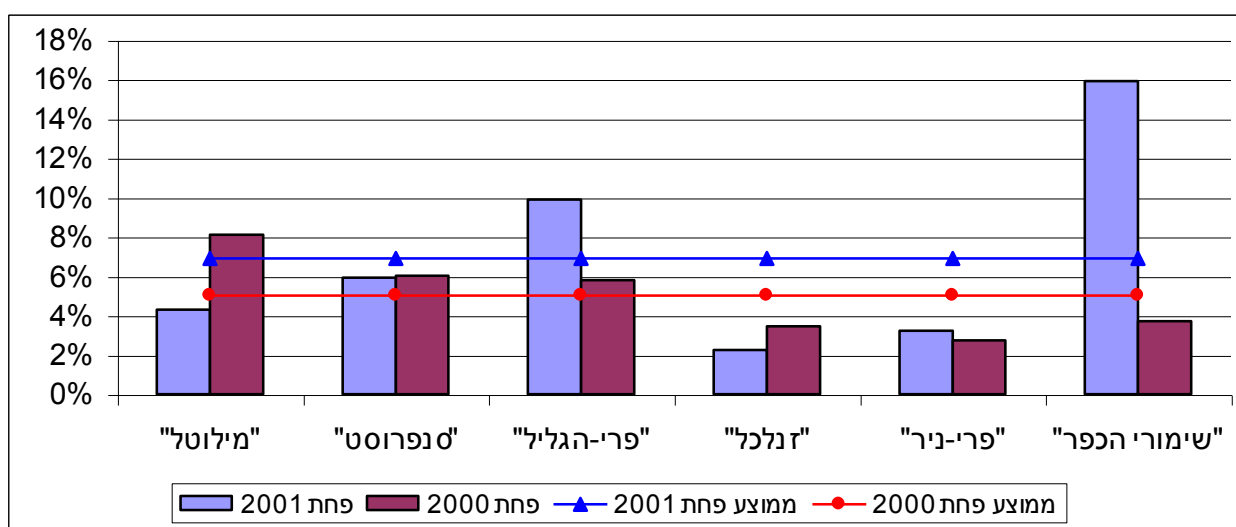
שם המפעל	אחוז פחת רגיל	אחוז פחת אורגני	מרחק (%) פחת מהממוצע אורגני	מרחק (%) פחת מהממוצע רגיל
"פרי-הגליל"	9.9	8.1	-1.5	3
"מילוטל"	4.3	4.8	-4.8	-2.6
"סנפרוסט"	5.9	31.4	-21.8	-1
"זנלכל"	2.3	---	---	-4.6

---	-3.7	---	3.2	"פרי-ניר"
---	-9	---	15.9	"שימורי הכפר"
---	---	9.6	6.9	ממוצע פחת

מקור: נתוני קבלני הקטיף

כאשר מבצעים השוואה בין נתוני פחת 2001 ובין נתוני פחת 2000 (לצד, הצלחתי להשיג נתוני פחת על אפונה רגילה בלבד) ניתן לראות כי הפחת הממוצע בשנת 2001 (6.9%) גבוהה ב-0.4% מהפחת הממוצע בשנת 2000 (6.5%).

תרשים מספר 10
השוואת נתוני פחת (חתך מפעלי) שנת 2001 לעומת שנת 2000



מקור: נתוני קבלני הקטיף

בתרשים מספר 10 המשווה את נתוני הפחת בשנים 2000 - 2001 בחתך מפעלי ואל מול הממוצע השנתי, ניתן לראות, כפי שצוין קודם לכן כי הפחת בשנת 2001 היה נמוך יותר מהפחת בשנת 2000. הסיבה לכך כפי שעולה בבירור מהתרשים שלעיל הנה נתוני פחת חריגים (בשנת 2001) במפעלים "שימורי הכפר" ו"פרי הגליל".

ניתוח המדף הצרכני⁴:

מוצרי האפונה לצרכן הסופי מחולקים לשתי קטגוריות:

1. ירקות קפואים.
2. שימורי ירקות.

בשתי הקטגוריות קיימים מוצרים המבוססים על אפונה בלבד, יחד עם מוצרים, למשל "אפונה וגזר" או "לקט ירקות קפואים", בהם האפונה משמשת כמרכיב אחד מיני רבים במוצר. בנוסף לכך, השוק מורכב

ממספר יחסית גדול של יצרנים ומותגים, כאשר חלקם מייצרים בשם המותג שלהם בלבד וחלקם מייצרים גם תחת שם המותג שלהם וגם תחת שמות המותגים הפרטיים של רשתות השיווק. נקודה נוספת בהקשר זה שרצוי לציין היא הנקודה שבתחום זה ישנם מספר קטגוריות שוק, כלומר המפעלים (בחלקם) יוצאים עם מוצרים בעלי הרכב זהה אולם לקהלים אחרים ולכן יכול להיות שוני במחירים למוצרים דומים מאותו מפעל (הדבר דומה לסדרות של יינות ביקבים. למשל ביקבי רמת הגולן ישנם 4 סדרות, כאשר "קצרין" היא האיכותית ביותר, לאחריה "ירדן", "גמלא" ולבסוף "גולן"). כל מוצר כזה מיועד לפלח שונה של צרכנים בעלי יכולות כספיות שונות.

לביצוע ניתוח המדף הצרכני עמדו בפניי שתי אפשרויות. הראשונה ביצוע ניתוח אורכי, כלומר ניתוח בחתך מפעלי, והשניה ביצוע ניתוח רוחבי, כלומר ניתוח בחתך מוצר. לטעמי, בהקשר זה ניתוח רוחבי עדיף (הן בהיבט השוואת המחירים, הן בהיבט השוואת סוגי המוצרים והן בהיבט של השוואה בין היצרנים) ולכן הניתוח המובא בהמשך סקירה זו הוא ניתוח רוחבי.

ניתוח זה מבוסס על ניתוח שנעשה עבור מועצת הירקות במרץ 2000 על ידי חברת AC NIELSEN. למרות שמדובר בלמעלה משנה מזמן ביצוע הסקר, הרי שלדעתי השינויים (אם היו) בענף אינם מהפכניים ולכן הוא טוב דיו לביצוע ניתוח זה. בנוסף לכך, הסקר מציג תמחור של מוצרים נכון לחודש מרץ 2000. במצב של משק הנמצא בקיפאון עמוק (למעשה מיתון) ואינפלציה נמוכה מאוד (בשנת 2000 האינפלציה עמדה על 0%) מחירי הסקר דאז משקפים מצב קרוב מאוד למציאות של היום.

להלן (החל מהעמוד הבא) הניתוח:

ירקות קפואים:

1. אפונת גינה מוקפאת:

לוח מספר 5
השוואת המותגים והמחירים במוצר: אפונה מוקפאת

שם היצרן	שם המותג	משקל (ק"ג)	מחיר (ש"ח)
"סנפרוסט"	סנפרוסט	0.80	11.92
"קו אופ צפון"	ירק רק	0.75	* 11.20

⁴חבוסט על סקר שנעשה עבור מועצת הירקות על ידי חברת AC NIELSEN בחודש מרץ 2000.

10.56	0.80	סופר קלאס	שופרסל
* 10.24	0.90	פרי-העמק	"פרי-העמק"
10.23	0.80	סלקט	"קו אופ הריבוע הכחול"
9.46	0.80	פוד קלאב	"מילוטל"
* 9.24	0.90	ירקות הגליל	"פרי-הגליל"
8.92	0.80	פרי-הגליל	"פרי-הגליל"
8.41	0.80	מילוטל	"מילוטל"
* 6.34	1.50	גרינברג	"סופר שוק גרינברג"
* 5.53	1.00	קו אופ תפוזרת	"קו אופ הריבוע הכחול"

מקור: סקר AC NIELSEN עבור מועצת הירקות מחודש מרץ 2000.
 • נתוני המחיר מנורמלים למשקל 0.8 ק"ג.

כפי הנראה לעיל, המחירים המופיעים בלוח מספר 5 הנם מחירים המנורמלים למשקל 0.8 ק"ג. הסיבה שבחירתי לנירמול דווקא למשקל זה הנה היותו המשקל הנפוץ ביותר. כמו כן הסדר בטבלה המופיע בטבלה הוא מהמוצר היקר ביותר ועד למוצר הזול ביותר (לאחר נירמול המחירים). מספר נתונים סטטיסטיים:

- המחיר הממוצע לשקית אפונה קפואה במשקל 0.8 ק"ג עומד על 9.28 ₪.
- מחיר מקסימום – 11.92 ₪. מחיר מינימום – 5.53 ₪.
- הפער בין מחיר המקסימום למחיר המינימום – 54%.
- סטיית תקן – 1.94 ₪.
- הפער בין מחיר המקסימום לממוצע – 28%. הפער בין מחיר המינימום לממוצע – 40%.

לדעתי, במוצר זה הדבר הבולט ביותר הוא מספרם הגבוה יחסית של המותגים הפרטיים בקטגוריית המוצר היקרה יותר. כאן מתקבל מצב בו מפעל "מילוטל" גובה 8.41 ₪ בעבור המוצר תחת המותג מילוטל בעוד שמוצר זהה שמיוצר על ידי מפעל "מילוטל", אולם תחת מותג פרטי (פוד קלאב) עולה 9.46 ₪, כלומר 1.05 ₪ יותר.

בנוסף לכך, ניתן לראות כי בקטגוריית זו קיימת סטיית תקן גבוהה יחסית, דבר המעיד על טווח רחב מאוד של מחירים (די אם נביט בפער בין מחיר המקסימום למחיר המינימום).

2. לקט ירקות מעורבים:

לוח מספר 6
 השוואת המותגים והמחירים במוצר: לקט ירקות מעורבים

שם היצרן	שם המותג	משקל (ק"ג)	מחיר (₪)
"סנפרוסט"	סנפרוסט (לקט נורמנדי)	0.90	17.04
"סנפרוסט"	סנפרוסט (לקט ירקות)	0.90	16.72
"פרי-הגליל"	פרי-הגליל (מיקס הולנדי)	1.50	* 13.83
"סנפרוסט"	כפרית	2.00	* 11.89

* 10.47	0.80	פוד קלאב	"מילוטל"
* 7.71	0.70	פרי-הגליל (לקט בורגנדי)	"פרי-הגליל"

מקור: סקר AC NIELSEN עבור מועצת הירקות מחודש מרץ 2000.
 • נתוני המחיר מנורמלים למשקל 0.9 ק"ג.

במוצר זה וכפי הנראה לעיל, בחרתי לנרמל את המחיר למשקל של 0.9 ק"ג מסיבה זהה לנירמול המוצר הקודם, כלומר היותו של המשקל 0.9 ק"ג הנפוץ ביותר בקטגוריית מוצר זאת. גם בלוח זה, המחירים מוצגים מהיקר ביותר ועד לזול ביותר.
 מספר נתונים סטטיסטיים:

- המחיר הממוצע ללקט ירקות מעורבים במשקל 0.9 ק"ג עומד על 12.94 ₪.
- מחיר מקסימום – 17.04 ₪. מחיר מינימום – 7.71 ₪.
- הפער בין מחיר המקסימום למחיר המינימום – 55%.
- סטיית תקן – 3.65 ₪.
- הפער בין מחיר המקסימום לממוצע – 32%. הפער בין מחיר המינימום לממוצע – 40%.

מלוח מספר 6 בולטים שלושה נתונים שלדעתי מעמידים בצל את שאר הנתונים.
 הנתון הראשון הנו הפער בין מחיר המקסימום למחיר המינימום. 55% פער כאשר ישנם על המדף 6 מוצרים (כך לפחות על פי הסקר של AC NIELSEN) מהווים לעניות דעתי, פער עצום.
 הנתון השני, סטיית תקן בגובה של 3.65 ₪ (כ- 55% ממחיר המינימום של המוצר) מהווה סטיית תקן גבוהה מאוד.
 הנתון השלישי הוא כמות היצרנים. במוצר זה, בניגוד למוצר הקודם שם ניתן היה לראות רשתות שיווק על תקן של יצרנים, ישנם רק מפעלי תעשייה ללא רשתות שיווק.

שימורי ירקות:

1. אפונת גינה גדולה :

לוח מספר 7
השוואת המותגים והמחירים במוצר: אפונת גינה גדולה

שם היצרן	שם המותג	משקל (ק"ג)	מחיר (₪)
"וילי פוד"	וילי פוד	0.40	* 4.81
"שופרסל"	סופר קלאס	0.56	* 4.33
"קו אופ הריבוע הכחול"	קו אופ	0.55	4.26
"זנלכל"	פרי זה	0.55	4.23
"זנלכל"	יכין	0.56	* 4.15
"זנלכל"	פרי מבורך	0.55	4.11
"פרי-הגליל"	פרי-הגליל	0.55	4.07
"תאסת את אסל"	פרי הגולן	0.55	3.99
"מוסרי ניסים סוכנויות"	תנובות	0.55	3.79
"פרי-ניר"	פרי-ניר	0.55	3.79

מקור: סקר AC NIELSEN עבור מועצת הירקות מחודש מרץ 2000.
• נתוני המחיר מנורמלים למשקל 0.55 ק"ג.

בלוח מספר 7 שלעיל, נירמלתי את מחירי המוצרים למשקל של 0.55 ק"ג זאת מכיוון שמשקל זה הנו הנפוץ ביותר בקטגוריית מוצר זה. בנוסף לכך, וכמו בלוחות 5 ו-6, המחירים מוצגים מהיקר ביותר ועד לזול ביותר.

מספר נתונים סטטיסטיים:

- המחיר הממוצע לאפונת גינה גדולה במשקל 0.55 ק"ג עומד על 4.15 ₪.
- מחיר מקסימום – 4.81 ₪. מחיר מינימום – 3.79 ₪.
- הפער בין מחיר המקסימום למחיר המינימום – 21%.
- סטיית תקן – 0.29 ₪.
- הפער בין מחיר המקסימום לממוצע – 16%. הפער בין מחיר המינימום לממוצע – 9%.

מלוח מספר 7 בולטים הדברים הבאים:

하나. המותגים הפרטיים מובילים במחירים.

둘. לחברת "זנלכל" יש 3 סדרות של מוצר זה.

셋. סטיית התקן שהתקבלה כאן, נמוכה יחסית למוצרים הקפואים. לדעתי הסיבה לכך היא אפשרויות מיתוג / בידול נמוכות יחסית של תחום מוצרי שימורי ירקות. גם כך תחום זה נחשב בעיני הצרכן הממוצע כתחום נחות, למשל ביחס למוצרים קפואים, ולכן ליצרנים אין הרבה יכולת לדרוש פרמיות גבוהות על המוצר. כלומר, יצרן שיגבה מחיר הגבוה משמעותית מיצרן אחר, סופו שיישאר מחוץ למדף.

לוח מספר 8
השוואת המותגים והמחירים במוצר: אפונה וגזר

שם היצרן	שם המותג	משקל (ק"ג)	מחיר (ש"ח)
"וילי פוד"	וילי פוד	0.40	* 5.26
"מוסרי ניסים סוכנויות"	תנבות	0.55	4.84
"זנלכל"	יכין	0.55	4.35
"פרי טעים"	תמי	0.55	4.12
"קו אופ הריבוע הכחול"	קו אופ	0.55	4.02
"זנלכל"	פרי מבורך	0.56	* 3.95
"פרי-הגליל"	פרי-הגליל	0.55	3.89
"זנלכל"	פרי זה	0.55	3.84
"טאמק הולנדינג"	פרי הגולן	0.55	3.50

מקור: סקר AC NIELSEN עבור מועצת הירקות מחודש מרץ 2000.
 • נתוני המחיר מנורמלים למשקל 0.55 ק"ג.

גם בלוח מספר 8 שלעיל, נירמלתי את מחירי המוצרים למשקל של 0.55 ק"ג זאת מכיוון שמשקל זה הנו הנפוץ ביותר בקטגוריית מוצר זה. בנוסף לכך, וכמו בלוחות הקודמים, המחירים מוצגים מהיקר ביותר ועד לזול ביותר.
 מספר נתונים סטטיסטיים:

- המחיר הממוצע לאפונה וגזר במשקל 0.55 ק"ג עומד על 4.20 ש"ח.
- מחיר מקסימום – 5.26 ש"ח. מחיר מינימום – 3.50 ש"ח.
- הפער בין מחיר המקסימום למחיר המינימום – 33%.
- סטיית תקן – 0.54 ש"ח.
- הפער בין מחיר המקסימום לממוצע – 25%. הפער בין מחיר המינימום לממוצע – 17%.

מהנתונים שלעיל ניתן לראות (בדיוק כמו במוצר הקודם) שסטיית התקן בתחום השימורים נמוכה יחסית לתחום הירקות הקפואים, כמו גם הפרש המחירים בין מחיר המקסימום למחיר המינימום. כמו בלוח מספר 7, גם בלוח מספר 8 ניתן לראות כי היצרנים המובילים במחיר הנם היצרנים שנחשבים לפחות ידועים. יכול להיות שהסיבה לכך היא קהל נישה מוגדר ומדויק שמוכן לשלם יותר בעבור המוצרים הללו.
 נקודה מעניינת נוספת שניתן ללמוד מלוח זה (כמו גם מלוח מספר 7) היא החלוקה לרמות מחיר של מותגי "זנלכל". יכין שנחשב למותג המוביל עם המחיר הגבוה, ולאחריו המותגים פרי מבורך (מיועד לעדה החרדית) ופרי זה עם מחיר נמוך יותר.

לסיכום פרק הניתוח הצרכני ברצוני להדגיש ולציין מספר דברים :

1. הנתונים עליהם התבססתי הנם נתונים שנאספו בחודש מרץ 2000 על ידי חברת AC NIELSEN עבור מועצת הירקות.
2. קיימים מספר נוסף של מוצרים, אולם לא הכנסתי אותם לניתוח מכיוון ש"תפוצתם" קטנה יחסית.
3. הניתוח משווה בין המותגים והמחירים בלבד. אין בידי נתונים על כמויות הצריכה מכל מותג / מוצר. על מנת לקבל נתונים אלה יש לבצע סקר כמותי מסודר ו/ או לפנות לרשתות השיווק על מנת לקבל נתוני מכירות.
4. הנתונים המופיעים בעבודת הניתוח אינם כוללים את המגזר הערבי.