

טיפוסי ולנסיה על כנות שונות

משתתפים: שוקי קנוניץ, ניצן רוטמן – שה"מ
צביקה חבלין – חוות החולה
זמיר עשור – מו"פ צפון

רקע

הת"ז "ולנסיה" הוא מזני ההדר האפילים ביותר והוא מצטיין באיכות פנימית טובה, צבע נאה ואחוזי מיץ גבוהים. הוא לוקה בגודל הפרי ובקליפות בינונית. בשנים האחרונות אותרו טיפוסים חדשים של הזן "ולנסיה" ובמסגרת המאמץ לשלב ת"זים בסל הזנים האזורי, ניטעה בשנים 1997-8 חלקה של טיפוסי ולנסיה חדשים על כנות שונות, במטרה לבחון את התאמתם לאזור.

מטרת הניסוי

הרחבת סל הזנים האזורי ובחינת התאמת צירופי הזן והכנה לתנאי האזור.

תיאור הניסוי

אתר:

הניסוי נערך בחלקת זנים וכנות מניטעת 1997-8 בחוות החולה.

מבנה הניסוי:

במסגרת הניסוי ניטעו ב-1997 הקווים: אולינדה, בית גוברין ודלתא על כנות שונות. ב-1998 ניטע הקו "קטר" על כנות שונות.

בדיקות שבוצעו:

1. שקילת כל הפרי הקטוף על פי החזרות השונות.
2. ספירת כל הפרי בחזרה.
3. קביעת משקל הפרי הממוצע.

תוצאות

יבול

קטיף הפרי התבצע ב-28 באפריל 2002 ובמסגרתו נשקל הפרי ונספר. חישוב המשקל הממוצע מבוסס על חלוקת משקל הפרי לעץ במספר הפירות.

טבלה 1. היבול לעץ, מס' הפירות ומשקל הפרי הממוצע. פרדס גדות, 2002

קו	כנה	שנת ניטעה	יבול לעץ ק"ג	יבול לדונם ק"ג	פירות לעץ יח'	משקל פרי גרם
אולינדה	812	1997	23.4	2,338	132.3	172
אולינדה	וולקה	1997	33.9	3,388	190.4	176
אולינדה	טרוייר	1997	28.1	2,805	156.6	177
אולינדה	קליאופטרה	1997	14.7	1,469	87.8	170
בית גוברין	וולקה	1997	38.6	3,855	206.8	183
דלתא	וולקה	1997	16.6	1,658	90.1	182
קטר	בנקה	1998	22.2	2,220	101.3	217
קטר	דרגון	1998	6.1	613	26.0	234
קטר	ת.ע. גילת	1998	22.5	2,250	112.8	199
קטר	ת.ע. רובידו	1998	18.9	1,890	85.8	221

מבחן תחום מרובה רמת מובהקות של 0.05

תוצאות היבול לעץ מצביעות על הבדל מובהק לטובת הצירוף בית גוברין/וולקה אשר הניב כ- 3.9 טון/דונם ביחס לצירוף קטר/דרגון אשר הניב רק 610 ק"ג/דונם. ראוי להדגיש, שכנת "פלינג דרגון" גורמת ליצירת עץ ננסי ובדרך כלל נהוג לנטעה בצפיפות גבוהה יותר.

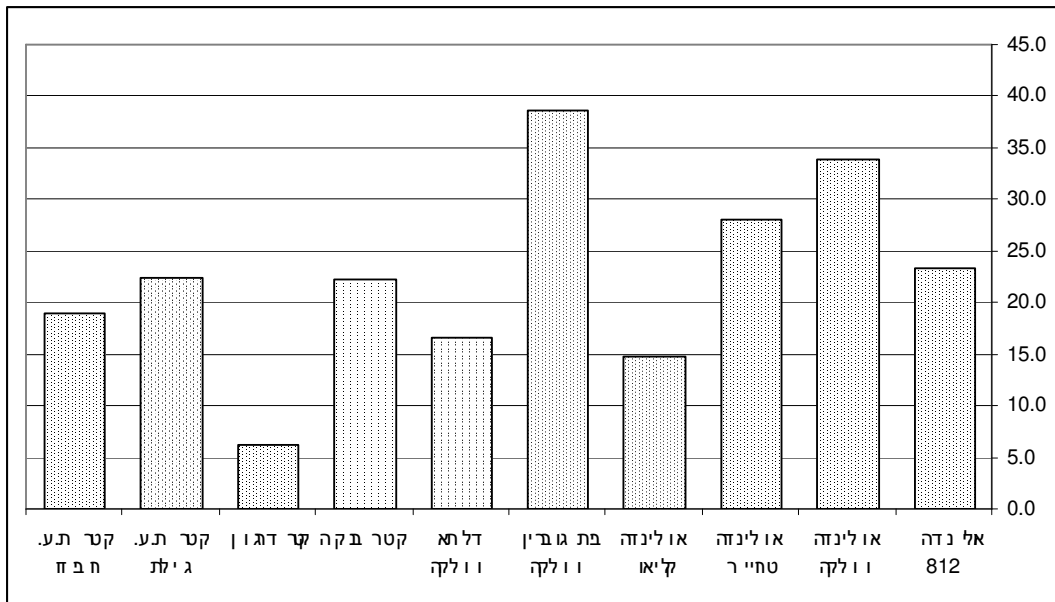
גם במספר הפירות לעץ ניתן לראות יתרון מובהק לצירוף בית גוברין/וולקה ביחס לצירוף קטר/דרגון, כאשר הראשון נתן 207 פירות לעץ, בעוד שבצירוף השני התקבלו רק 26 פירות לעץ.

משקל הפרי הממוצע מראה יתרון לקו הולנסיה "קטר" ביחס לכל הקווים האחרים, כאשר הצירוף קטר/דרגון גורם להעלאת משקל הפרי הממוצע, בעוד שהקו "אולינדה" גורם להפחתה בשקל הפרי.

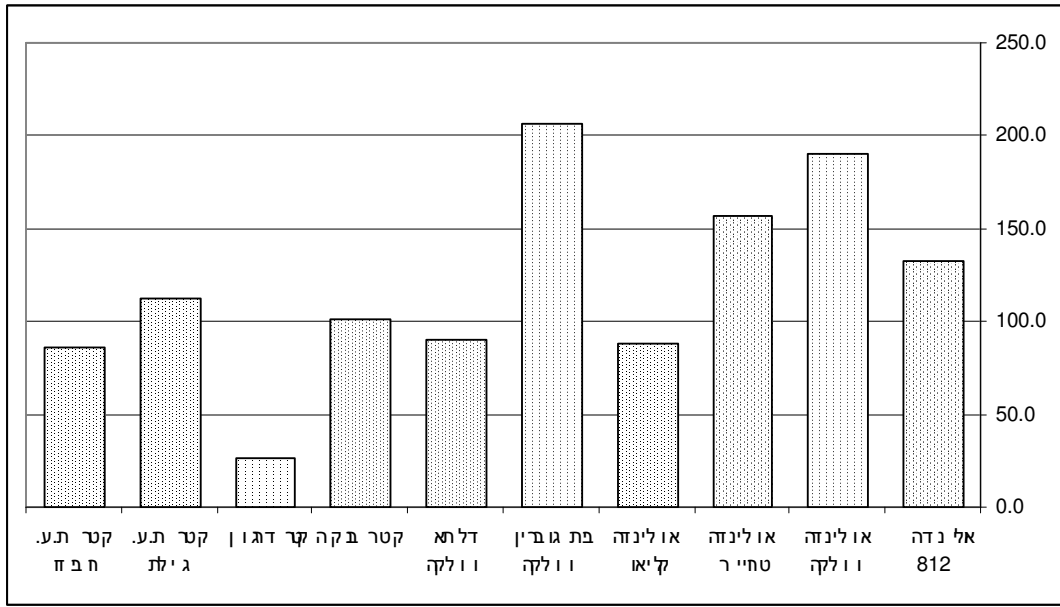
מסקנות ודין

מכיוון שמדובר בשנת היבול הראשונה, קשה עדיין לאמוד את התאמתם של הקווים השונים לתנאי האזור, אולם ניתן להבחין כי לקו "קטר" ישנה השפעה חיובית על משקל הפרי הממוצע, בעוד שהצירוף "בית גוברין/וולקה" פורה בצורה בולטת ביחס ליתר. ניתן להעריך, שככל שהעצים יתבגרו וייכנסו לניבה מלאה, הפערים בין קו "הקטר" הצעיר יותר (נטיעת 1998) לקווים האחרים (נטיעת 1997) יצטמצמו.

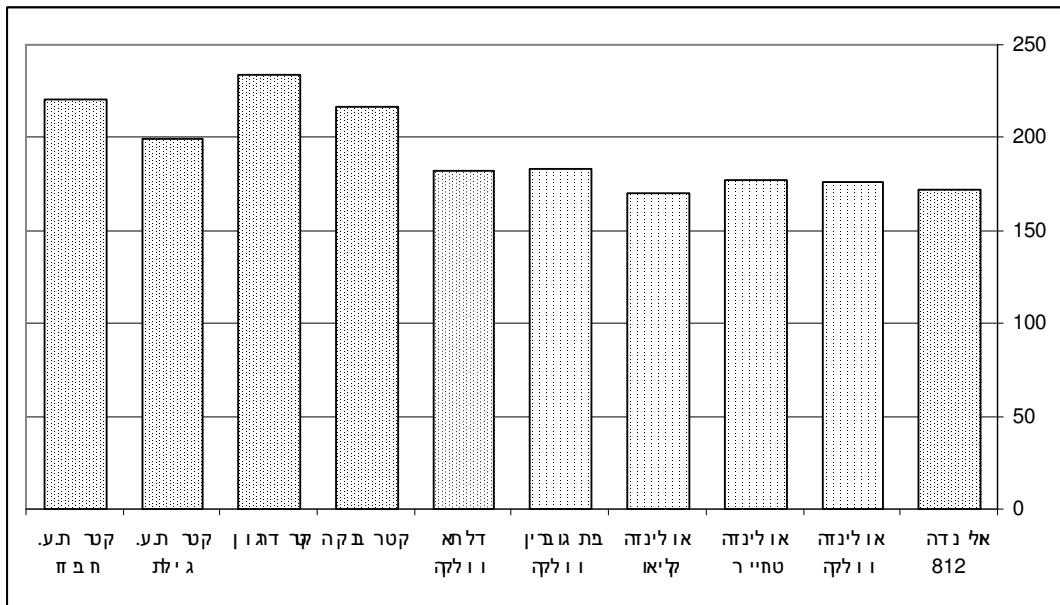
נספח



איור 1. היבול לעץ (ק"ג) בזן ולנסיה לפי הצירופים השונים. חוות החולה 2002.



איור 2. מספר הפירות לעץ (יח') בזן ולנסיה לפי הצירופים השונים. חוות החולה 2002.



איור 3. משקל הפרי הממוצע (גרם) בזן ולנסיה לפי הצירופים השונים. חוות החולה 2002.