

הגברת היבול באשכוליות אדומות

משתתפים: ניצן רוטמן, ניר גלזמן, ארנון גלזמן, זמיר עשור

רקע

האשכוליות האדומות הן זן ההדרים הדומיננטי באזור הגליל והגולן והן משתרעות על שטח כ- 6,000 דונמים, מהן 4,500 דונמים בעמק החולה. באזור הגליל העליון עומד ממוצע היבול הרב שנתי על כ- 5.5 טון לדונם, מה שמקשה מאוד לקיים את הזן בתנאים בהם נקודת האיזון עומדת על 5 טון לדונם והתרומה למ"ק מים היא 0.33 ש"ב בלבד.

מבדיקות שערך מו"פ צפון עולה, שעל מנת להפוך את גידול האשכוליות בתנאי עמק החולה לכדאי, יש להעלות את התפוקה ל- 7.5 טון לדונם לפחות, בהנחה שבתנאי השוק העתידיים, תאפשר תפוקה שכזו תרומה של לפחות 1,275 ש"ב לדונם ותרומה למ"ק של 1.3 ש"ב.

על פי הנחה זו התחלנו לפני מספר שנים בניסיונות להגברת היבול באשכוליות והתוצאות שהתקבלו בחוות החולה, היו מעודדות והראו, שבאמצעות חיגורי גזע אביביים, ניתן בהחלט להעלות את היבול באשכוליות בצורה משמעותית.

ניסיונות מוקדמים אלה היוו את הבסיס לניסוי שערכנו ב- 2001 בחולתה ולניסוי שאנו עורכים השנה ובו נבחנים חיגורים סתויים ושימוש במוסתי צמיחה להגברת הפריחה באשכוליות.

מטרת הניסוי

סיפור החנטה והעלאת היבול באשכוליות מזן סטאר רובי.

תיאור הניסוי

אתר: חלקת אשכוליות ותיקה בפרדס עליון חולתה

מבנה הניסוי: 3 טיפולים ב- 5 חזרות של 4 עצים (סה"כ 20 עצים לכל טיפול)

טיפולים: 1. חיגור 2/3 מהזרועות בשיא פריחה.

2. חיגור גזע בשיא פריחה.

3. ביקורת

החיגורים בוצעו בחודש אפריל 2002 בשיא הפריחה.

בדיקות שבוצעו: 1. שקילת כל הפרי הקטוף על פי החזרות השונות.

2. ספירת כל הפרי בחזרה.

3. מפרט מנייני גודל בכל חזרה.

4. קביעת משקל הפרי הממוצע.

תוצאות

יבול

קטיף הפרי התבצע ב-13 במרץ 2002 ובמסגרתו נשקל הפרי ונספר. חישוב המשקל הממוצע מבוסס על חלוקת משקל הפרי לעץ במספר הפירות. באופן כללי היה היבול בחלקה גבוה מאוד השנה ועמד על יבול ממוצע של כ- 7.5 טון. מניתוח תוצאות הקטיף בניסוי (טבלה 1) נראה שגם ללא התערבות, היה היבול בחלקה מגיע אל הרף אשר הצבנו בתחילתו. חיגור הגזע והביקורת נתנו את היבול הגבוה ביותר (לא מובהק) בעוד שחיגור 2/3 מהזרועות נתן את היבול הנמוך ביותר. מספר הפירות היה בהתאמה. משקל הפרי הממוצע בטיפול החיגור של 2/3 מהענפים היה הגבוה ביותר (לא מובהק) בשל המיעוט היחסי של מספר הפירות, ביחס לשני הטיפולים האחרים.

טבלה 1. היבול לעץ, מס' הפירות ומשקל הפרי הממוצע. פרדס חולתה, 2002

משקל פרי ממוצע ק"ג	פירות לעץ יח'	יבול לעץ ק"ג	טיפול
0.347	239.6	82.7	ביקורת
0.386	186.6	69.2	חיגור 2/3
0.332	258.7	84.1	חיגור גזע
ל.מ.	ל.מ.	ל.מ.	

מבחן תחום מרובה רמת מובהקות של 0.05

מפרט מנייני גודל

במהלך הקטיף ביצענו מפרט של מנייני גודל על פי דגימות אקראיות. למפרט מנייני הגודל חשיבות רבה מכיוון שהוא מהווה אומדן לכמות הפירות, אשר תהיה ראויה בסופו של דבר להיות משווקת. מניתוח מפרט הגודל (טבלה 2, 3) עולה, שחיגור הגזע גרם להקטנת הפרי, בעוד שחיגור 2/3 הענפים הביא להגדלת קוטר הפרי. תוצאות אלה הן בהתאמה למספר הפירות הכללי בכל טיפול, אשר מראות שכלל שמספר הפירות רב יותר (חיגור הגזע והביקורת), יותר פירות גולשים אל המניינים הקטנים. עם זאת מראה טבלה 3, שמספר הפירות הכללי במניינים הגדולים >95 היה דומה בטיפול הביקורת (107.2 פירות) ובטיפול חיגור הענפים (102.4).

טבלה 2. מפרט מניינים גודל (%) באשכוליות אדומות, חולתה 2002.

קוטר במ"מ				
104<	95-104	85-95	85>	
7.1%	37.6%	40.3%	15.0%	ביקורת
27.5%	27.5%	26.1%	19.0%	חיגור 2/3
8.8%	23.0%	40.2%	28.0%	חיגור גזע

טבלה 3. מפרט מניינים על פי סך כל הפרי שנקטף בכל טיפול, חולתה 2002.

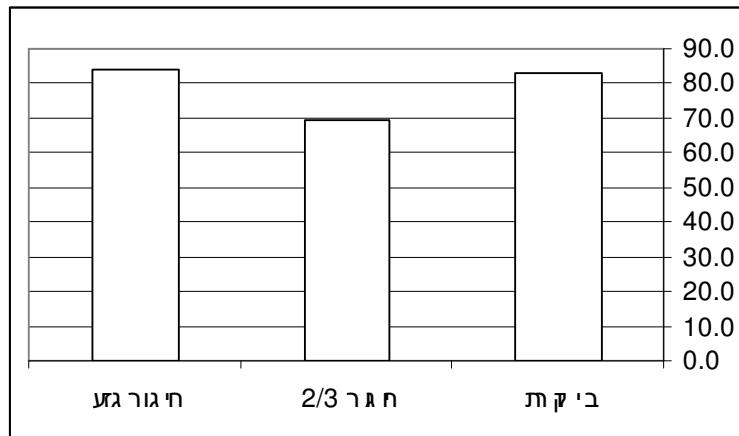
סה"כ פירות	קוטר פרי במ"מ				
	104<	95-104	85-95	85>	
239.6	17.1	90.1	96.5	35.9	ביקורת
186.6	51.2	51.2	48.6	35.5	חיגור 2/3
258.7	22.8	59.5	104.0	72.4	חיגור גזע

מסקנות ודין

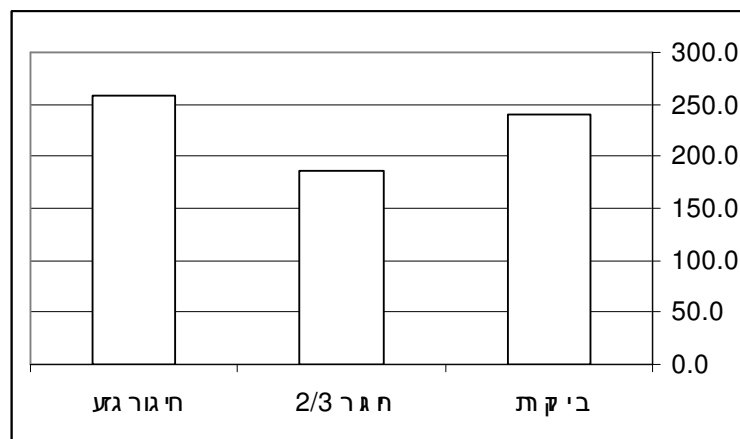
הניסוי להגברת היבול בחולתה מצביע על כך, שבתנאים אופטימליים ובשנות שפע אין השפעה לטיפול החיגור על היבול הכללי. זאת בניגוד לתוצאות שהתקבלו בעבר בניסוי בחוות החולה, אשר בהם גם בשנת שפע הייתה השפעה חיובית לחיגור 2/3 מהענפים על היבול הכללי בצורה מובהקת.

השנה החלטנו לתקוף את הבעייה מכיוון שונה על ידי חיגורים סתויים ושימוש בחומרי צמיחה, כאשר השאיפה היא לייצב את היבול באשכוליות בעמק החולה על כ- 7.5 טון.

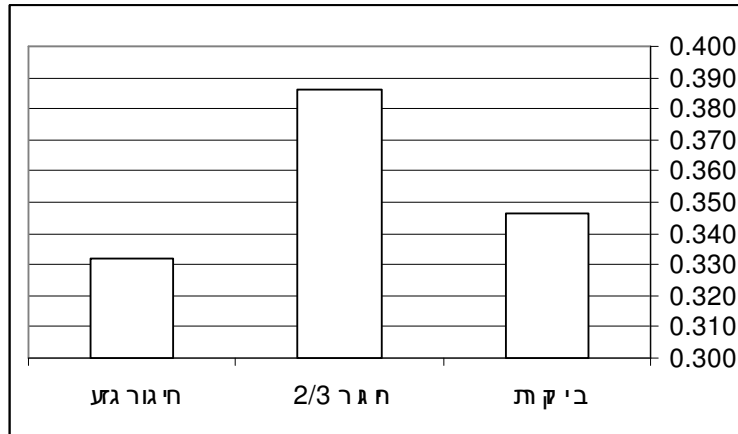
נספח



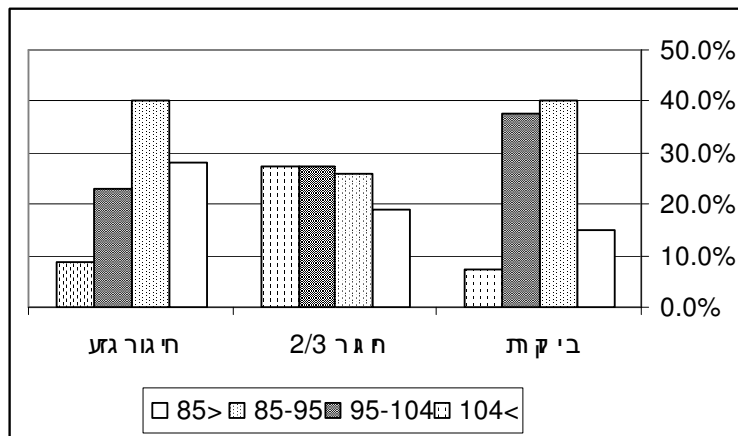
איור 1. היבול לעץ (ק"ג) בטיפולים השונים, חולתה 2002



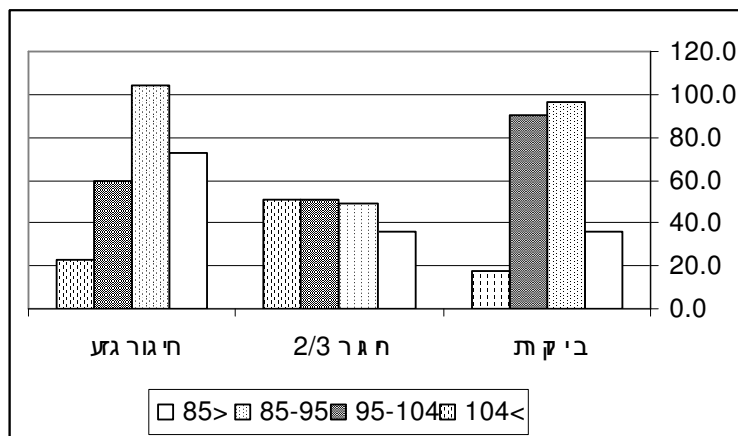
איור 2. מספר הפירות לעץ (יח') בטיפולים השונים, חולתה 2002



איור 3. משקל הפרי הממוצע (ק"ג) לפי הטיפולים השונים, חולתה 2002.



איור 4. מפרט מנייני גודל ב-%, חולתה 2002



איור 5. מפרט מנייני גודל מסך כלל הפירות בפועל, חולתה 2002.