

ניסיון שתלול (נטיעה ללא בור) בוינולה

משתתפים: ניצן רוטמן, זמיר עשור

רקע

הקליף וינולה הינו טריפלאיד, תוצר הכלאה בין מנדרינה וילקינג והטנג'לו מינאולה. הזן חסר זרעים לחלוטין גם בתנאי הפרייה וטעמו טוב. הקליפה מחוספסת וצבעה אדום-תרוג בעיקר בשנים הראשונות. הפרי עסיסי מאוד.

בחלקה נבחנת שיטת השתלול (נטיעה ללא בור) מול ביקורת הנטועה בשיטה הרגילה. שיטת השתלול טרם נלמדה ומתצפיות שנערכו במקומות אחרים בארץ נטען, ששיטה זו תורמת להקדמת הכניסה לניבה ולהתפתחות וגטיבית טובה יותר של העצים.

מטרות

1. שיפור הפוריות בוינולה ומיתון הסירוגיות
2. לימוד שיטת השתלול

תיאור הניסוי

הניסוי נערך בחלקת וינולה על טרוייר, שניטעה בשנת 1996 בחוות החולה. החלקה נטועה בדו-שורה במרווחי נטיעה של $1.5 \times 2 \times 5$ מ' (סה"כ 155 עצים בדונם). בעת הנטיעה, נבחרו באקראי 5 חזרות בנות שישה עצים, אשר ניטעו ללא בור ו-5 חזרות נוספות, ניטעו בשיטת הנטיעה הרגילה, על מנת שישמשו ביקורת.



שיטת הנטיעה בשתלול

תוצאות

יבול

במהלך הקטיף נשקלו כל היבולים בהתאם לחזרות השונות, כל הפרי נספר ונלקח מדגם מייצג למבחן גדלים.

טבלה 1, תוצאות קטיף ניסיון השתלול בוינולה (יבול, מספר פירות ומשקל פרי ממוצע), חוות החולה, ינואר 2001

כנה	יבול לעץ (ק"ג)	יבול לדונם	פירות לעץ (יח')	משקל פרי (ק"ג)
שתלול	32.4 א	5,024	241.9 א	0.135 א
ביקורת	36.6 א	5,678	288.6 א	0.132 א

מבחן תחום מרובה 0.05

תוצאות הקטיף אינן מצביעות על הבדל מובהק בשלושת הפרמטרים שנבדקו: יבול לעץ, מספר פירות לעץ ומשקל פרי ממוצע. עם כי ישנו יתרון לשיטה הנטיעה הרגילה ביחס לשתלול, אשר מתבטא בתוספת של 650 ק"ג בממוצע לדונם. גם בשנה הקודמת לא נמצאו הבדלים מובהקים בין שיטות הנטיעה השונות, עם כי אז היה יתרון ביבול לשיטת השתלול (545 לדונם) ביחס לביקורת (279 ק"ג לדונם).

מפרט מניינים

במהלך הקטיף נלקח מדגם מייצג מכל חזרה, אשר שימש לביצוע מבחן גדלים. הביקה נערכת באמצעות מדיד ובהתאם לסטנדרט הגודל הנהוג בבית האריזה.

טבלה 2, מפרט המניינים בניסוי (באחוזים וביחידות) על פי הטיפולים השונים

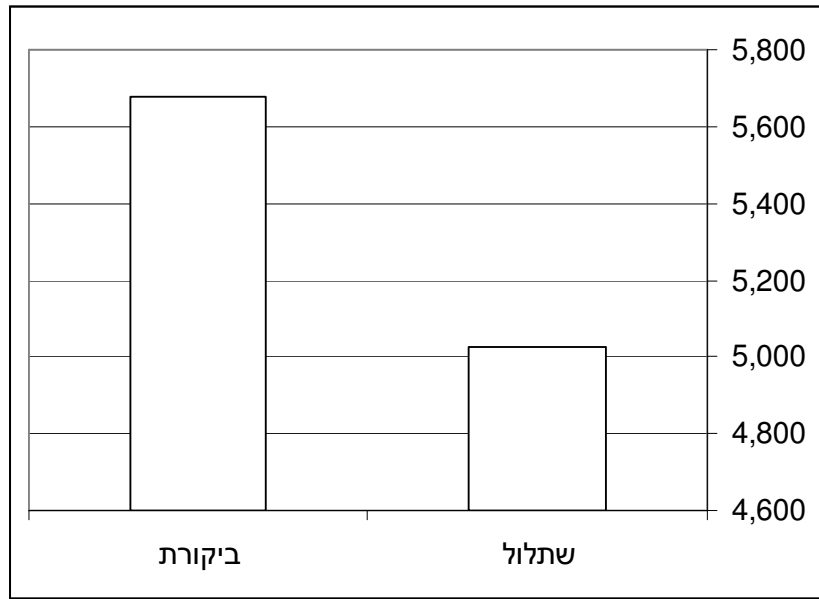
טיפול	<55 יח'	55-62 יח'	62-69 יח'	>69 יח'	<55 %	55-62 %	62-69 %	>69 %
שתלול	28	129	217	154	5.3%	24.4%	41.1%	29.2%
ביקורת	85	217	213	76	14.4%	36.7%	36.0%	12.9%

מבחן הגודל מצביע על יתרון מסויים לשתלול בנוגע לגודל הפרי. בעוד שבשתלול מتركז חלק גדול מהפרי (70.3%) במניינים הגדולים (62 מ"מ ומעלה), הרי שבביקורת רק מחצית מהפרי (48.9%) מتركזת במניינים אלה. עם זאת יש לזכור, שבביקורת היה מספר רב יותר של פירות לעץ, מה שתורם באופן ישיר להקטנת הפרי.

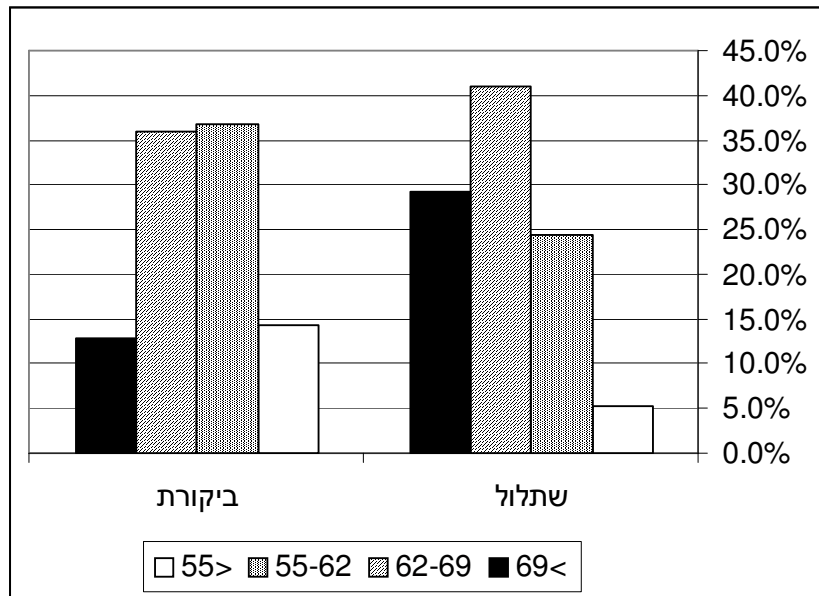
מסקנות ודיין

בחלוף 4 וחצי שנים מהנטיעה, לא נמצאו עדיין יתרונות מוכחים לשיטת השתלול ביחס לשיטת הנטיעה הרגילה וייתכן, שדווקא השיטה המקובלת באזור, לנטוע על גודדיות נותנת את אותו אפקט, שהיה אמור להתקבל בנטיעה ללא בור. מדידת היבול השנה מראה, שדווקא בביקורת התקבל יבול גבוה יותר (לא מובהק) וגם במספר הפירות לעץ, ישנו יתרון לביקורת ביחס לשתלול. על פי התוצאות שהתקבלו, יש לשקול את המשך הניסוי בשנה הבאה.

נספח



איור 1, השוואת היבול לדונם (ק"ג) בין הטיפולי השונים בוינולה, חוות החולה ינואר 2001



איור 2, השוואת מפרט המניינים (מ"מ) בוינולה על פי הטיפולים השונים, חוות החולה ינואר 2001