

# קווי אור חדשים על כנות שונות

משתתפים: שוקי קנוניץ, ניצן רוטמן, זמיר עשור

## רקע

הזן "אור" הינו תולדה של הקרנה על הזן הוותיק "אורה" (מנדרינה דנסי x טמפל), פרי פיתוח המחלקה להשבחת מטעים במכון וולקני. כבר לאחר הפצתו של הקו הראשון "אור 1" היה ברור, שמדובר בזן בעל פוטנציאל שיווקי מעולה, בזכות איכות פנימית מצויינת ועונת שיווק גמישה, דבר שתורם להרחבת המחקר בזן זה, בעיקר בנושאים של הגברת היבול וגודל הפרי.

לאחר שיחרורו של הקו "אור 1" שוחררו קווי אור נוספים ומבטיחים ובחלקה בחווה החולה נבחנת התאמת לכנות השונות בתנאי האזור.

## מטרת הניסוי

1. בחינת קווי האור החדשים בתנאי האזור.
2. התאמת כנות איכותיות לקווי האור השונים.

## תיאור הניסוי

אתר: חלקת זנים וכנות מנטיעת 1997-8 בחוות החולה. החלקה נטועה על גדודיות במרווחי נטיעה של 2x5 (סה"כ 100 עצים בדונם).

מבנה הניסוי: הניסוי בוחן צירופים שונים של קווי האור: 1, 3, 4, 5, 6 על כנות שונות במספר חזרות משתנה.

צירופים:

קו	כנות
אור 1	C-35, 812, וולקה, חושחש, טרוייר, קליאפטרה
אור 3	C-35, 812, וולקה, חושחש, טרוייר, ראנגפור
אור 4	C-35, וולקה, חושחש, טרוייר, קליאופטרה
אור 5	טרוייר
אור 6	טרוייר
אור 7	טרוייר (פריטים בודדים שניטעו ב-1998)
אור 8	טרוייר (פריטים בודדים שניטעו ב-1998)

## תוצאות

יבול, מספר פירות ומשקל הפרי הממוצע  
 הקטיף נערך ב- 7 במרץ 2001. במסגרת הקטיף נשקל כל הפרי בהתאם לחזרות השונות  
 ונערכה ספירת פירות ידנית. משקל הפרי הממוצע מבוסס על היבול לעץ / מספר הפירות  
 לעץ.

טבלה 1: היבול, מספר הפירות ומשקל הפרי הממוצע בקווי האור, חוות החולה 2001

קו אור	כנה	יבול לעץ ק"ג	יבול לדונם ק"ג	מס' פירות לעץ יח'	משקל פרי ממוצע ק"ג
1	812	בג 6.3	625	בג 53.0	0.118
1	C-35	ב 16.4	1,638	ב 139.3	0.117
1	וולקה	בג 8.4	840	בג 70.3	0.119
1	חושחש	בג 7.9	793	בג 69.5	0.113
1	טרוייר	בג 11.8	1,184	בג 104.0	0.114
1	קליאופטרה	ג 2.8	277	ג 23.2	0.120
3	812	בג 10.3	1,031	בג 89.1	0.118
3	C-35	בג 14.7	1,466	בג 125.5	0.117
3	וולקה	בג 14.0	1,400	בג 120.5	0.116
3	חושחש	בג 5.7	570	בג 50.3	0.114
3	טרוייר	בג 11.9	1,186	בג 101.3	0.117
3	ראנגפור	א 24.6	2,458	א 211.3	0.116
4	C-35	בג 15.2	1,524	בג 130.1	0.117
4	וולקה	בג 11.4	1,142	בג 98.5	0.116
4	חושחש	ג 3.3	333	ג 29.0	0.115
4	טרוייר	בג 12.1	1,208	בג 104.8	0.116
4	קליאופטרה	ג 3.7	369	ג 31.3	0.119
5	טרוייר	בג 5.8	580	בג 49.7	0.117
6	טרוייר	בג 4.7	470	בג 38.0	0.124

מבחן תחום מרובה רמת מובהקות של 0.05

תוצאות שנת הניבה הראשונה מצביעות על מספר הבדלים מובהקים באופן כניסתן של הכנות השונות לניבה, כאשר נראה שכנת הראנגפור (אור 3) וכנת C-35 (אור 1,3,4) משפיעות לטובה על כניסת קווי האור השונים לניבה ועל מספר הפירות לעץ, בעוד שכנת החושחש והקליאופטרה משפיעות לרעה.

במשקל הפרי הממוצע, אשר מושפע מאוד ממספר הפירות לעץ, נמצא ייתרון מובהק לצירוף אור 6 / טרוייר ביחס לצירופים האחרים, אולם ראוי להדגיש שצירוף זה הניב יבול נמוך יחסית (470 ק"ג/דונם), דבר המשפיע מאוד על גודל הפרי ומשקלו הממוצע.

### מבדקי איכות

מכל חזרה נלקחה דגימה ששימשה למבדקי איכות (מיץ, סוכר, חומצה, יחס הבשלה).  
 הבדיקות נערכו בבית האריזה "קרני גליל-גולן" בהתאם לבדיקות הנהוגות בפרדסים מסחריים.

טבלה 2: רמת המיץ, הכ.מ.מ, החומצה ויחס ההבשלה בקווי האור השונים, חוות החולה 2001

קו	כנה	מיץ %	כ.מ.מ %	חומצה %	יחס הבשלה סוכר/חומצה
1	812	57.0	14.5	0.63	ב 23.2
1	C-35	53.1	15.4	0.64	אב 25.0
1	וולקה	53.8	12.9	0.48	אב 27.2
1	חושחש	53.8	14.3	0.58	אב 24.9
1	טרוייר	57.5	14.5	0.55	אב 26.5
1	קליאופטרה	57.4	13.5	0.56	אב 24.7
3	812	58.3	14.2	0.53	אב 26.8
3	C-35	57.9	15.4	0.65	ב 23.7
3	וולקה	55.5	13.5	0.48	אב 28.6
3	חושחש	56.1	14.6	0.60	אב 24.6
3	טרוייר	59.2	14.0	0.50	אב 28.2
3	ראנגפור	54.6	13.4	0.49	אב 27.4
4	C-35	58.1	14.9	0.62	אב 24.3
4	וולקה	56.2	13.3	0.45	א 29.6
4	חושחש	55.7	14.5	0.60	אב 24.2
4	טרוייר	57.9	15.1	0.56	אב 26.3
4	קליאופטרה	54.9	14.2	0.61	ב 23.2
5	טרוייר	59.4	14.5	0.56	אב 26.1
6	טרוייר	60.7	14.8	0.60	אב 24.7

מבחן תחום מרובה רמת מובהקות של 0.05

תוצאות בדיקות האיכות מצביעות על הבדלים מהותיים בין קווי האור ובין הכנות השונות. בדיקת אחוזי המיץ מראה שוני בין הקו "אור 1" ליתר הכנות, כאשר שלוש מתוך 6 הכנות שנבחנו בזן זה, בלטו לרעה ברמת המיץ ביחס לשאר. לעומת זאת, הקו "אור 6" בולט לטובה (מובהק) באחוזי המיץ (60%) ובאופן כללי, אפשר לומר, שרמת המיץ בצירופים שכללו את כנת הטרוייר, הייתה גבוהה ביחס לכנות האחרות.

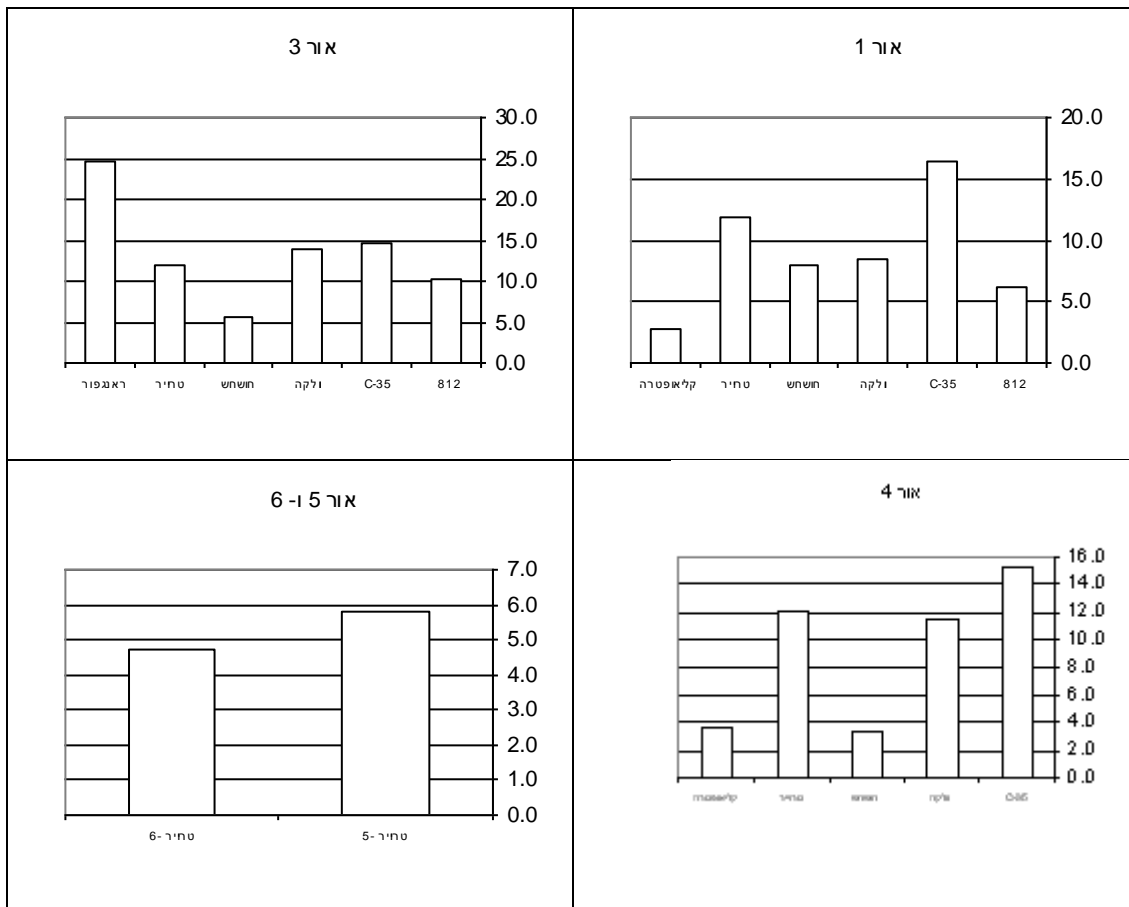
מבחן הכ.מ.מ מצביע על יתרון מובהק לכנת C-35 ביחס לכנות האחרות (בקווי האור 1, 3) בעוד הכנות הלימוניות (וולקה וראנגפור) והקליאופטרה גרמו להפחתה ברמת הכ.מ.מ. מבחן החומצה מדגיש שוב את יתרונותיה של כנת C-35, אשר בזן דל-חומצה דוגמת הזן "אור" בולטת ברמת חומצה גבוהה יותר. לעומתה בולטות הכנות הלימוניות (ראנגפור וולקה-מריאנה) ברמת חומצה נמוכה מאוד.

ליחס ההבשלה אין משמעות רבה בזן אור ולרוב מדובר ביחס גבוה מאוד, הנובע ממיעוט החומצה הציטרית בפרי. באופן צפוי התקבל היחס הגבוה ביותר בכנת הוולקה-מריאנה דלת החומצה והיחס הנמוך ביותר בכנת הקליאופטרה וה-C-35.

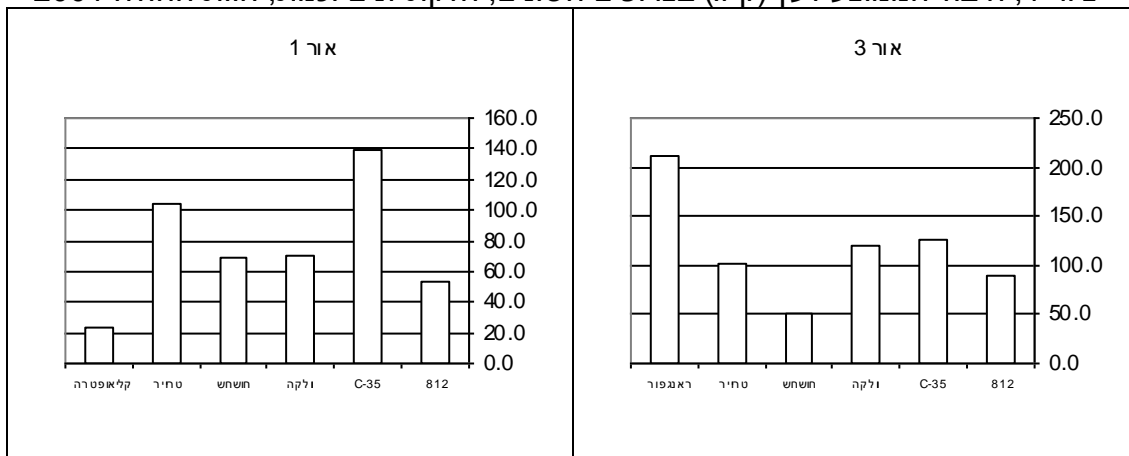
## מסקנות ודין

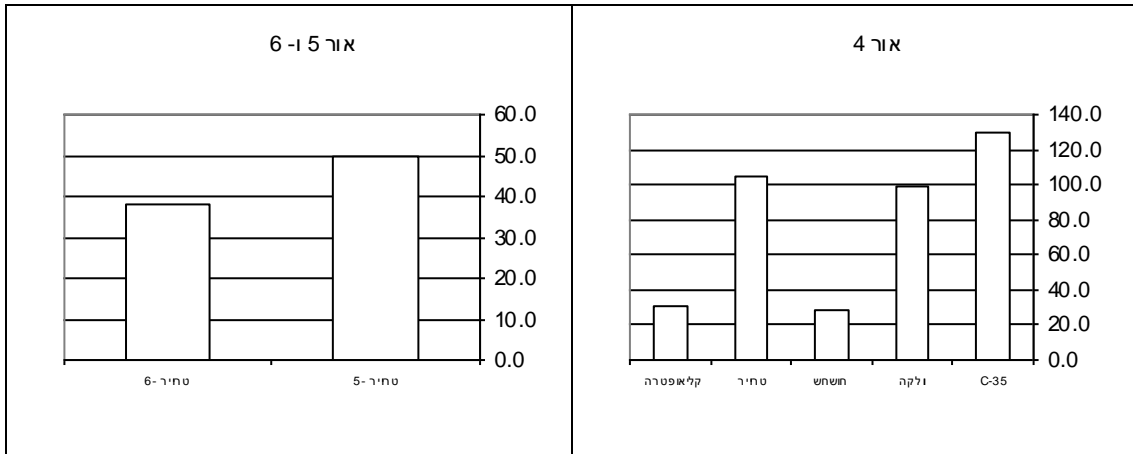
למרות שמדובר בתוצאות שנת הניבה הראשונה, ניתן להצביע על מספר מגמות אפשריות. מבחינת היבול, עולה כנת הראנגפור באופן מובהק על כל יתר הכנות בכניסה לניבה, אולם מבחינת איכות הפרי, שהכנה C-35 משפיעה לטובה על איכות הפרי (רמת סוכר וחומצה גבוהים) ביחס לכנות האחרות ואם להשוותה לכנת הטרוייר, שהיא הדומיננטית באזור, הרי שהיא עולה עליה גם בכניסה לניבה.

## נספח

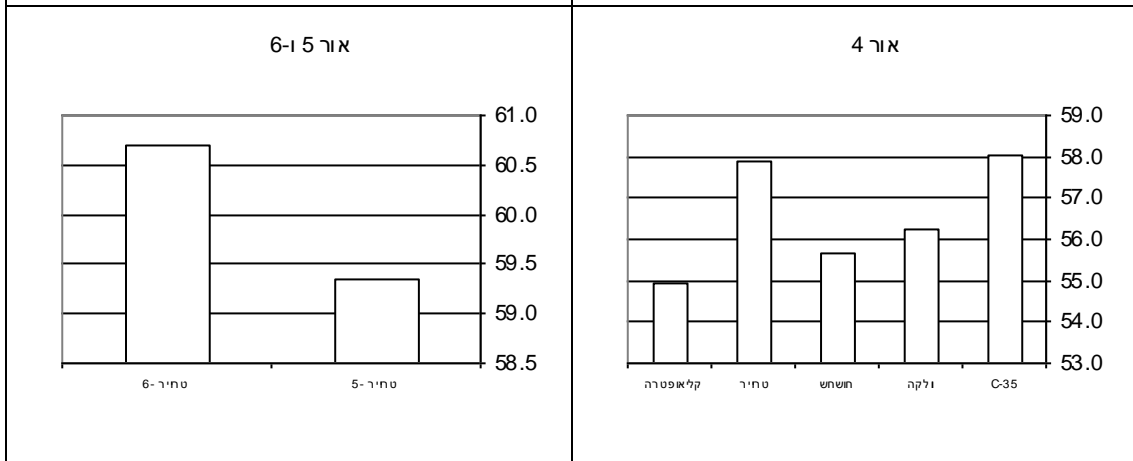
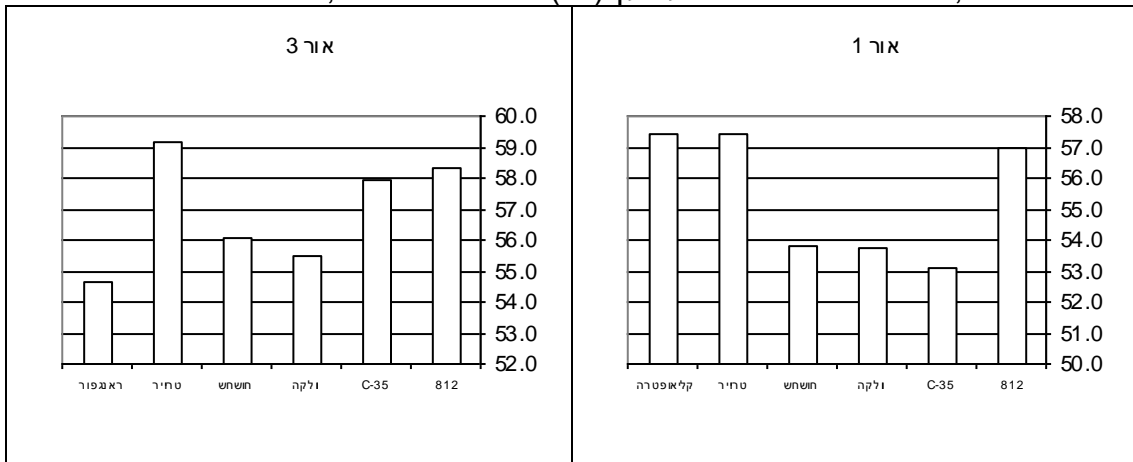


ציור 1, היבול הממוצע לעץ (ק"ג) בצרופים השונים, חלקת זנים וכות, חוות החולה 2001

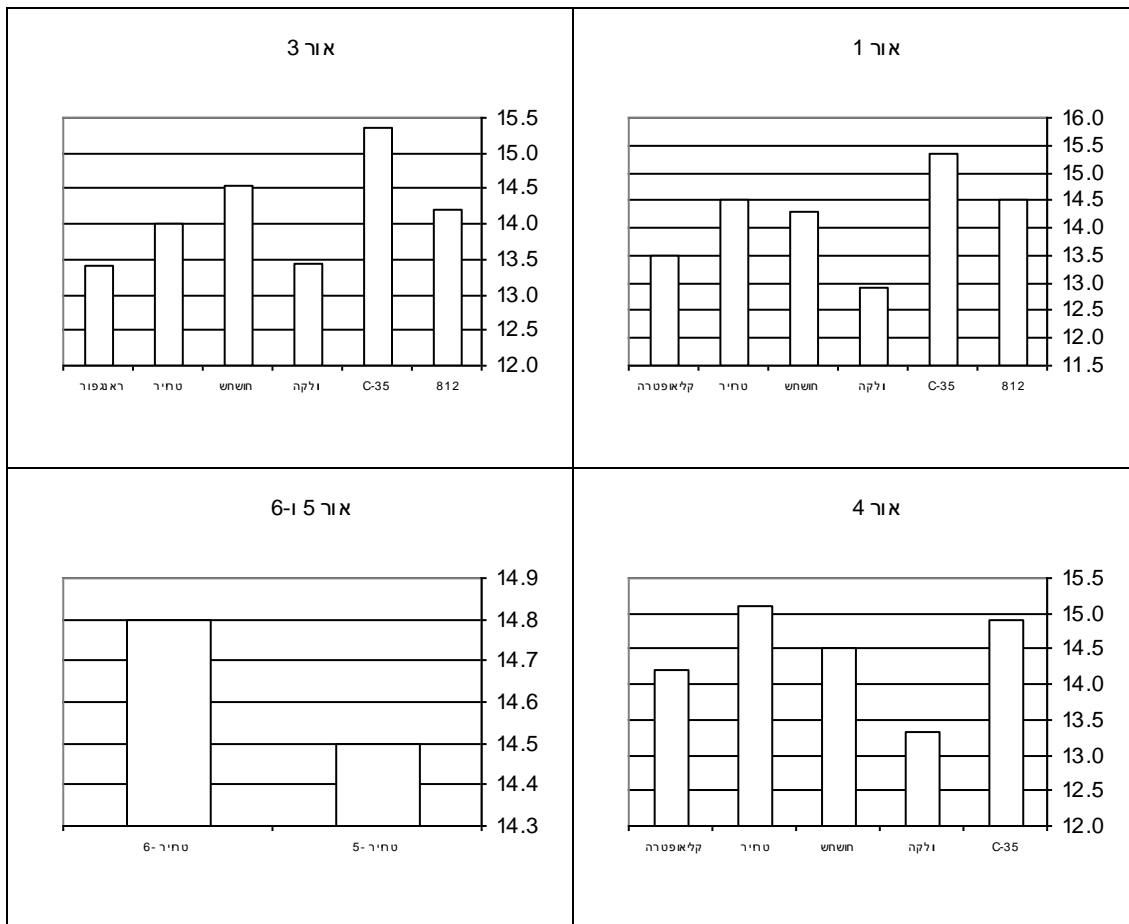




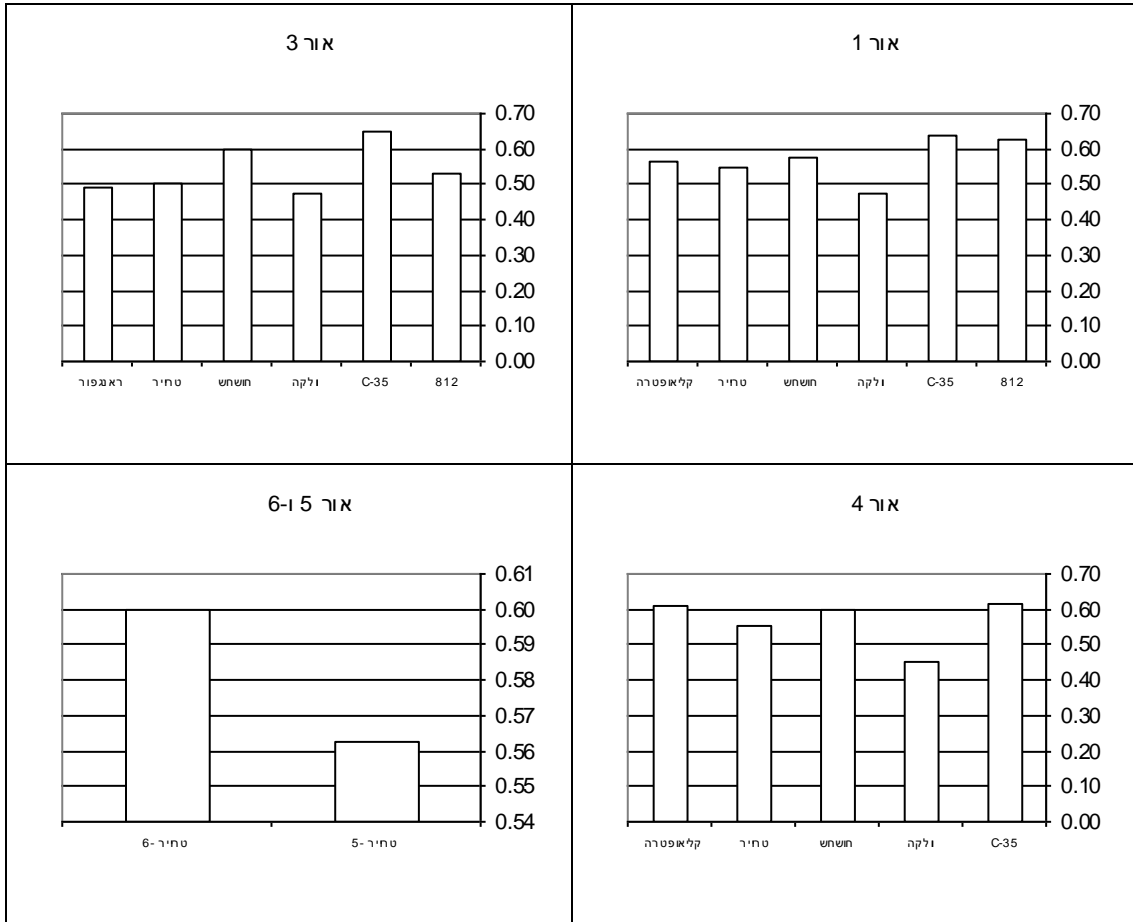
ציור 2, מספר הפירות הממוצע לעץ (יח') בצירופים השונים, חוות החולה 2001



ציור 3, אחוזי המיץ בצירופים השונים, חוות החולה 2001



צור 4, אחוזי הכ.מ.מ בצירופים השונים, חוות החולה 2001



ציור 5, אחוזי החומצה בצירופים השונים, חוות החולה 2001