

# הגברת היבול באשכוליות אדומות

משתתפים: ניצן רוטמן, זמיר עשור

## רקע

בראשית שנות ה-80 ניטעו באזור פרדסי האשכוליות האדומות הראשונים ועם השנים הם דחקו לחלוטין את האשכולית הלבנה, אשר הייתה עד אז הזן הדומיננטי באזור. כיום משתרעים שטחי האשכוליות הצבעוניות על כ-70% מכלל שטחי ההדרים הנטועים באזור, עם כי בשנים האחרונות, לצד המעבר לנטיעת קליפים חדשים, יחס זה הולך ומשתנה. בעקבות התמורות שחלו בענף ההדרים בעשור האחרון, ירדה קרנה של האשכולית האדומה ומחירי הפרי מושפע מאוד מההיצע הגבוה בשוקי אירופה של פרי מארה"ב, תורכיה וקובה ומשערי המטבע, אשר פעלו לרעתו. עם זאת, יש להדגיש שהפרי באזור נהנה מיתרונות יחסיים ובשל כך נרתם מו"פ צפון בשילוב עם שה"מ על מנת לייצב את הענף ולהעלות את היבול באופן, אשר יאפשר לפרדסן להנות מריווחיות סבירה גם בשנות השפל של הענף.

## מטרת הניסוי

הגברת היבול באשכוליות אדומות לרמה של 9 טון/דונם.

## תיאור הניסוי

אתר: חלקה של אשכוליות אדומות מזן סטאר רובי (סן רייז), אשר ניטעה ב-1986 בחוות החולה. מרווחי הנטיעה הם 2x5 מ' (סה"כ 100 עצים בדונם).

מבנה הניסוי: 2 טיפולים במבנה של 5 חזרות בנות 4 עצים כ"א (סה"כ 20 עץ בטיפול)

טיפולים:

1. חיגור בשיא פריחה של 50% מהזרועות
2. ביקורת

הערה: באופן כללי, הייתה הפריחה בחלקה נמוכה באופן בולט מהמקובל ולכן מעניין היה לבחון את השפעת החיגור בשנה בה צפוי היבול להיות נמוך.

## תוצאות

יבול, מספר פירות ומשקל הפרי הממוצע  
הקטיף נערך ב-9 באפריל 2001. במסגרת הקטיף נשקל כל הפרי בהתאם לחזרות השונות ונערכה ספירת פירות ידנית. משקל הפרי הממוצע מבוסס על היבול לעץ / מספר הפירות לעץ.

טבלה 1: היבול, מספר הפירות ומשקל הפרי הממוצע בזן סטאר רובי, חוות החולה 2001

טיפול	יבול לעץ (ק"ג)	יבול לדונם (ק"ג)	מס' פירות לעץ (יח')	משקל פרי ממוצע (גרם)
חיגור בשיא פריחה	א 67.1	6,713	א 132.5	506
ביקורת	ב 47.9	4,785	ב 91.1	525
				ל.מ.

מבחן תחום מרובה רמת מובהקות של 0.05

תוצאות הקטיף מצביעות על מספר הבדלים מובהקים. אין ספק שטיפול החיגור תרם לעלייה מובהקת של היבול לעץ, אשר מתורגמת לעלייה של כ-2 טון לדונם. עניין זה מושפע מעליה מובהקת גם במספר הפירות בעצים המחוגרים (132 פירות לעץ) לעומת הביקורת (91 פירות לעץ).

באופן כללי היה גודל הפרי בחלקה גדול מהרצוי, עניין שיקבל ביטוי גם במפרט מנייני הגודל, אולם בעונה זו של השנה (קטיף בחודש אפריל), לא נמצאו הבדלים מובהקים במשקל הפרי הממוצע בין החיגור לביקורת, עם כי נראה, שבטיפול הביקורת הפרי היה גדול יותר (525 ג' מול 506 ג' בעצים המחוגרים).

### מפרט מנייני גודל

בעת הקטיף נלקח מדגם מייצג של מספר דליים מכל חזרה, אשר מוין על פי הקטרים השונים המקובלים לשיווק.

טבלה 2: מפרט מניינים גודל בן סטאר רובי, חוות החולה 2001

מפרט ביח' (מ"מ)				מפרט ב-% (מ"מ)				
>111	111-102	102-90	90>	>111	111-102	102-90	90>	טיפול
199	168	4	0	53.6%	45.3%	1.1%	0.0%	חיגור
137	189	7	2	40.9%	56.4%	2.1%	0.6%	ביקורת

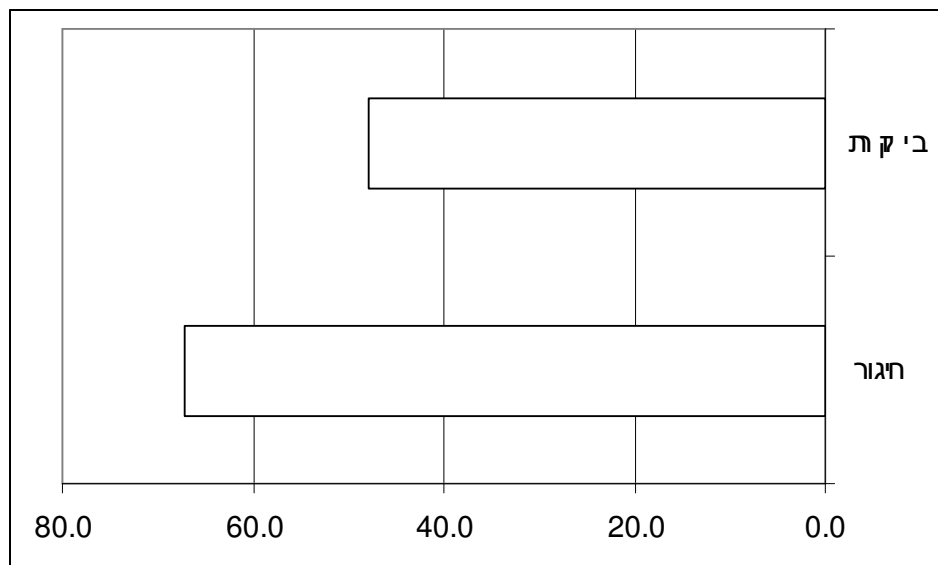
כפי שהערכנו, היה גודל הפרי בשני הטיפולים גדול מהרצוי וחלק גדול מהפרי חרג מהגודל המבוקש לשיווק. תוצאות אלה תואמות את משקל הפרי הממוצע (טבלה 1).

### מסקנות ודין

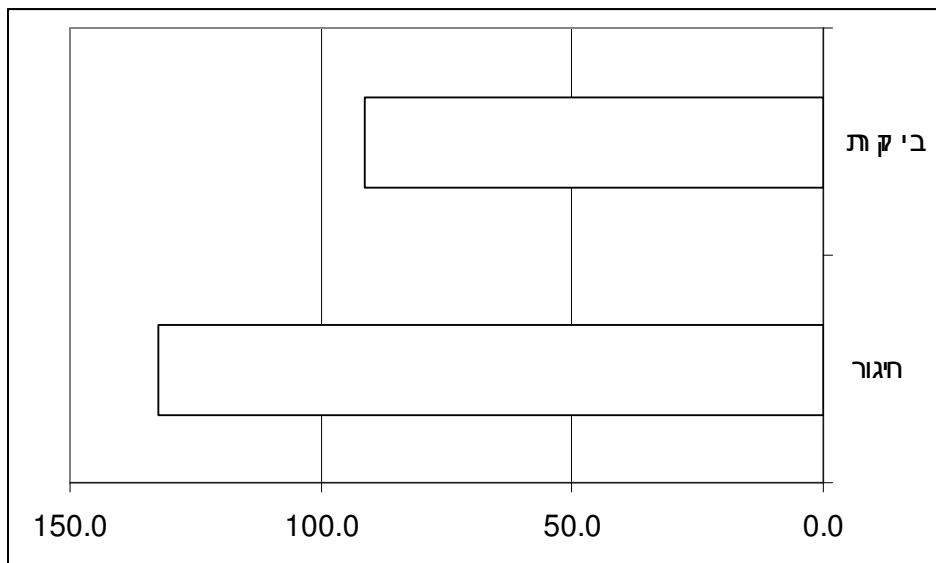
תוצאות השנה מלמדות, שיש בידינו טכניקה טובה להעלאת היבול באשכוליות האדומות וגם בשנה בה היה צפוי יבול נמוך בחלקה הנדגמת, התקבל בעצים המחוגרים יבול (6.7 טון/דונם), אשר עולה בכ-2 טון/דונם על היבול לביקורת (4.8 טון/דונם). תוצאות אלה מחזקות את אלה שהתקבלו בחלקות התצפית, בהם התקבל יבול של 8-10 טון/דונם בעצים שחוגרו.

השנה בכוונתנו לבחון את החיגור שוב בחלקה בה צפוי להתקבל יבול נמוך (פרדס גון) בשל פריחה מועטה, כשהפעם נבחן גם את נושא חיגור הגזע מול חיגור 50% מהזרועות.

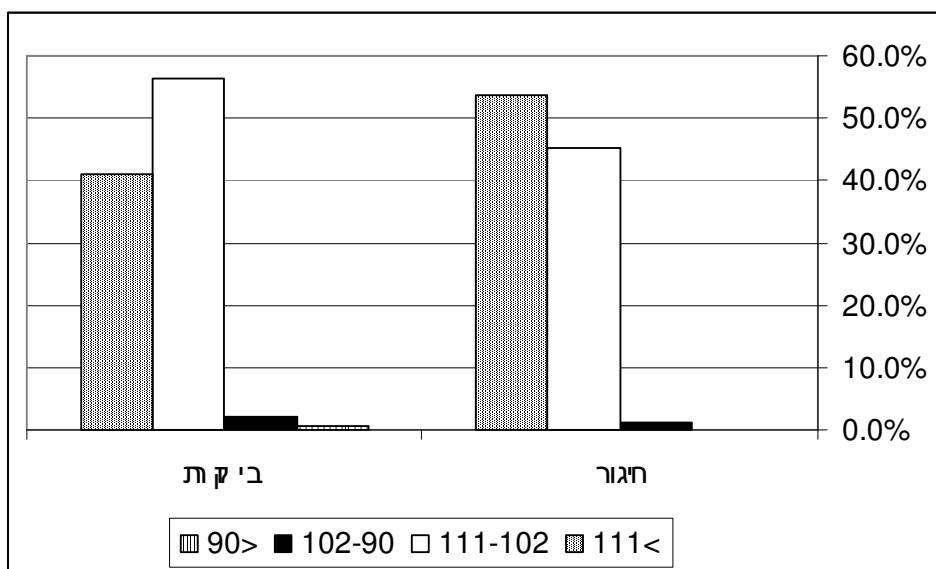
### נספח



ציור 1, היבול הממוצע לעץ (ק"ג) בטיפול החיגור בהשוואה לביקורת, חוות החולה 2001



ציר 2, מספר הפירות הממוצע לעץ (יח') בטיפול החיגור בהשוואה לביקורת, חוות החולה 2001



ציר 3, מפרט מנייני הגודל בחיגור מול הביקורת, חוות החולה 2001