

הקליף "נור" על כנות שונות

משתתפים: שוקי קונויץ, ניצן רוטמן, זמיר עשור

רקע

מקורו של הקליף "נור" הוא במרוקו, שם הוא ניטע בשנים האחרונות בהיקפים גדולים, בעיקר באזור עמק הסוס (Suuss) הסמוך לסהרה ובמישור טאדלה (Tadla) הנמצא למרגלות הרי האטלס. הזן המשווק לאירופה בחודשים ינואר-פברואר, זוכה כבר שנים למחירים גבוהים, לרוב גבוהים מאלה של הקליפים הספרדיים המשווקים באותה עונה. בעונת 1994-5 שיווקה מרוקו 3,808 טון של הקליף נור (מקור: EACCE) ונתון זה עתיד עוד לגדול, עם כניסתם לניבה של הפרדסים החדשים שניטעו בעמק הסוס ובאזורים נוספים במרוקו.

הזן נור הוא בעל צבע אדום-בוהק (במרוקו), בעל חומצה נמוכה וטעם טוב. בסביבה עתירת מפרים, עלול להכיל הפרי מספר זרעים רב. בחוות החולה ניטע הנור בשנת 1998, במסגרת פרויקט זנים וכנות.

מטרות הניסוי

1. אקלום הזן נור בתנאי האזור.
2. התאמת כנות לזן נור.

תיאור הניסוי

אתר: חלקת זנים וכנות מנטיעת 1997-8 בחוות החולה

מבנה הניסוי: קו הנור 1 על 3 כנות ב-4 חזרות בנות 4 עצים (סה"כ 16 עצים מכל צירוף).
קו הנור 3 על 3 כנות ב-4 חזרות

תוצאות

יבול, מספר פירות ומשקל הפרי הממוצע
הקטיף נערך ב-7 בינואר 2001. במסגרת הקטיף נשקל כל הפרי בהתאם לחזרות השונות ונערכה ספירת פירות ידנית. משקל הפרי הממוצע מבוסס על היבול לעץ / מספר הפירות לעץ.

טבלה 1: היבול, מספר הפירות ומשקל הפרי הממוצע בנור, חוות החולה 2001

קו	כנה	יבול לעץ	יבול לדונם	פירות לעץ	משקל פרי ממוצע
נור 1	וולקה	ק"ג 27.9	ק"ג 2,790	יח' 254.4	ג' 110
נור 1	חושחש	ג 13.5	1,350	ג 116.6	א 116
נור 1	טרוייר	ב 21.2	2,120	ב 185.8	ב 114
נור 3	812	ד 7.9	790	ד 68.4	ד 116
					ל.מ

מבחן תחום מרובה רמת מובהקות של 0.05

תוצאות היבול ומספר הפרי לעץ מצביעים על יתרון מובהק (וצפוי) לטובת כנת הוולקה, לעומת יבול נמוך יותר בכנות החושחש ו-812. יש לציין, שהשתילים הגיעו נגועים באקסוקורטיס ומכאן התוצאות הנמוכות בכנת ה-812, אשר רגישה מאוד לאקסוקורטיס. מספר הפירות לעץ מצביע שוב על יתרון מובהק לכנת הוולקה ביחס ליתר הכנות, בעיקר בנוגע לכנות חושחש ו-812.

במשקל הפרי הממוצע, לא נמצאו הבדלים מובהקים, למרות שריבוי הפרי בוולקה השפיע (לא מובהק) על משקל הפרי הממוצע.

מפרט מנייני גודל

בעת הקטיף נלקח מדגם מייצג של כ-100 פירות מכל חזרה, אשר מוין על פי הקטרים השונים המקובלים לשיווק.

טבלה 2: מפרט מניינים גודל בזן נור, חוות החולה 2001

מפרט ביח' (מ"מ)				מפרט ב-% (מ"מ)				קו	כנה
>69	69-62	62-55	55>	>69	69-62	62-55	55>		
19	217	223	25	3.9%	44.8%	46.1%	5.2%	1	וולקה
37	245	197	29	7.3%	48.2%	38.8%	5.7%	1	חושחש
34	263	205	31	6.4%	49.3%	38.5%	5.8%	1	טרוייר
23	194	174	33	5.4%	45.8%	41.0%	7.8%	3	812

על סמך נתוני הגודל במ"מ ניתן להתרשם, שעיקר הפרי בכל הכנות התרכז במנייני הביניים 69-55 מ"מ, מבלי שנמצא יתרון לאף אחת מהכנות.

מבדקי איכות

מכל חזרה נלקחה דגימה בעת הקטיף, ששימשה למבדקי איכות (מיץ, סוכר, חומצה, יחס הבשלה). הבדיקות נערכו בבית האריזה "קרני גליל-גולן" בהתאם לבדיקות הנהוגות בפרדסים מסחריים.

טבלה 3: מבדקי איכות בזן נור, חוות החולה 2001

קו	כנה	מיץ %	כ.מ.מ %	חומצה %	יחס הבשלה סוכר/חומצה
1	וולקה	51.3	11.2	0.59	18.9
1	חושחש	50.6	11.4	0.64	17.9
1	טרוייר	52.5	11.5	0.64	17.9
3	812	47.9	10.9	0.63	17.3
		ל.מ.	ל.מ.	ל.מ.	ל.מ.

מבחן תחום מרובה רמת מובהקות של 0.05

מבדקי האיכות לא הצביעו על הבדלים מהותיים, עם כי ניתן לראות שכנת הוולקה ממשיכה להצדיק את המוניטין שנוצר לה, ככנה מפחיתת חומצה, אך ראוי להדגיש, שאין בכך יתרון בזנים מעוטי חומצה.

רמת הכ.מ.מ מלמדת על יתרון מסויים (לא מובהק) לקו "נור 1" לעומת "נור 3" ויתרון זה חוזר על עצמו בצורה לא מובהקת גם ברמת המיץ בפרי.

מסקנות ודיין

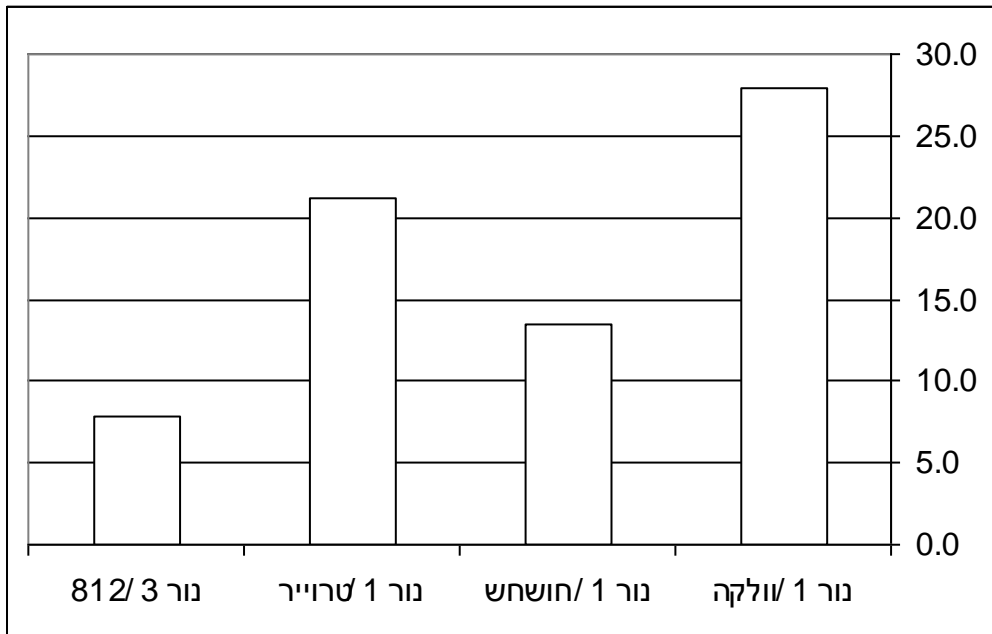
בדומה לניסויים קודמים, גם כאן נמצא יתרון לכנת הוולקה מבחינת היבול ומספר הפירות לעץ לעומת הכנות האחרות.

מבדקי האיכות מצביעים על כך, שמדובר בזן מועט חומצה, אך בעל רמת סוכר סבירה ומכאן טעמו המתוק, אך הבלתי מודגש.

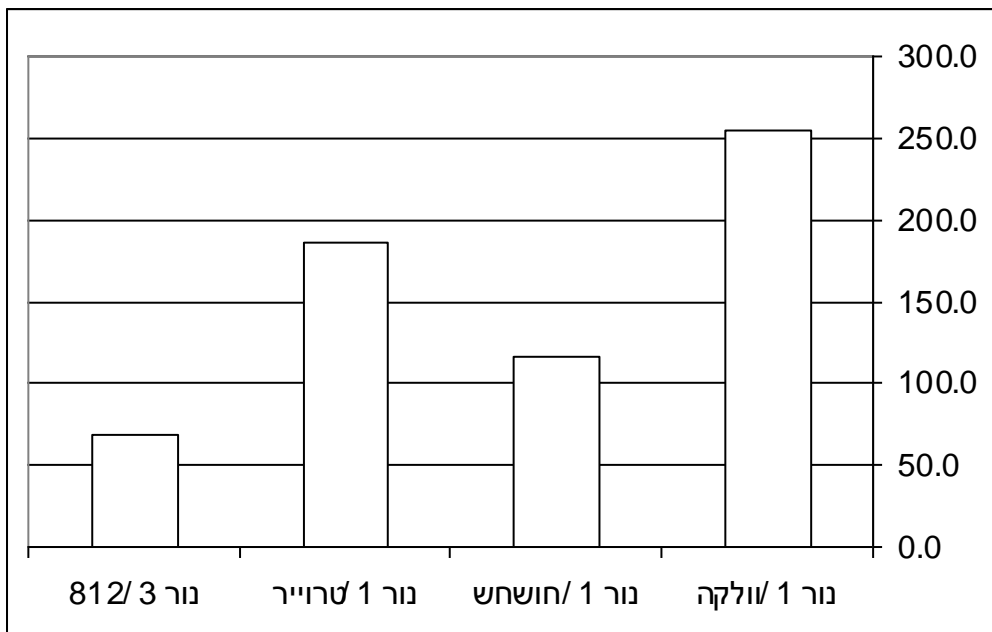
ראוי לציין, שהפרי עצמו מתקלף בנקל והעצים (מלבד כנת 812 הנגועה באקסוקורטיס) התפתחו היטב בתנאי האזור.

נושא נוסף הראוי לבדיקה הוא הצבע החיצוני הירקרק, אשר לא תאם את הצבע שנצפה בסיוורים בחלקות נור במרוקו ויתכן, שהוא קשור לחורף החם יחסית שהיה השנה.

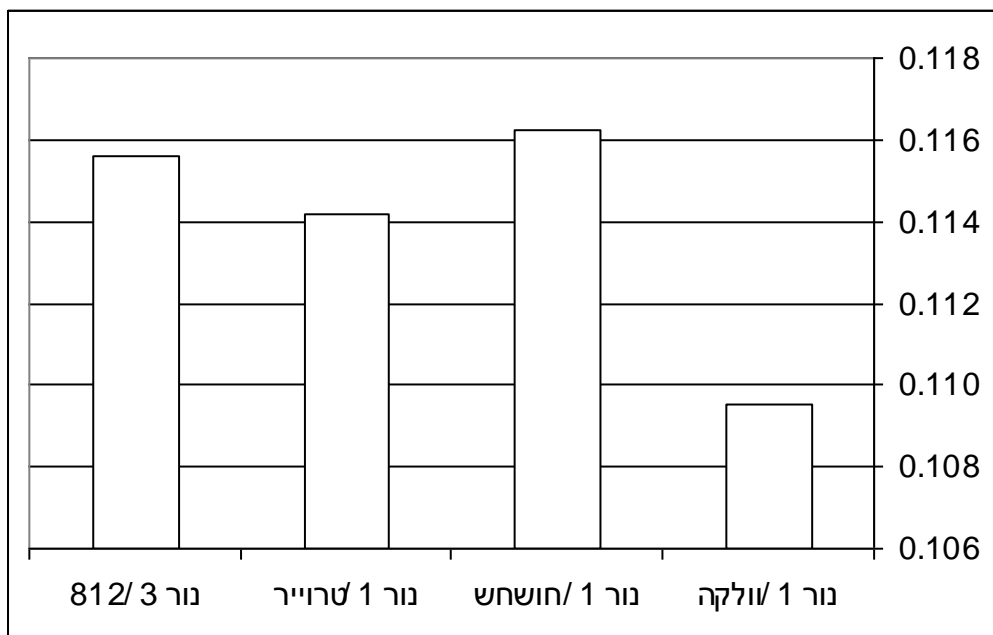
נספח



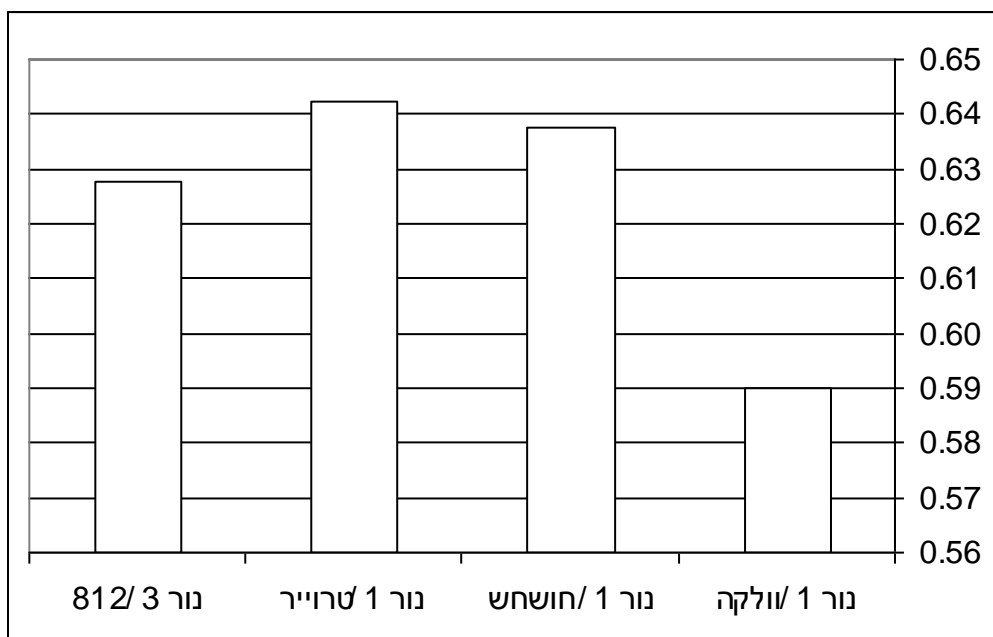
ציור 1, היבול לעץ (ק"ג) בזן נור על כנות שונות, חוות החולה 2001



ציור 2, מספר הפירות לעץ (יח') בזן נור על כנות שונות, חוות החולה 2001



ציור 3, משקל הפרי הממוצע (ק"ג) בזן נור על כנות שונות, חוות החולה 2001



ציור 4, רמת החומצה (%) בזן נור על כנות שונות, חוות החולה 2001