

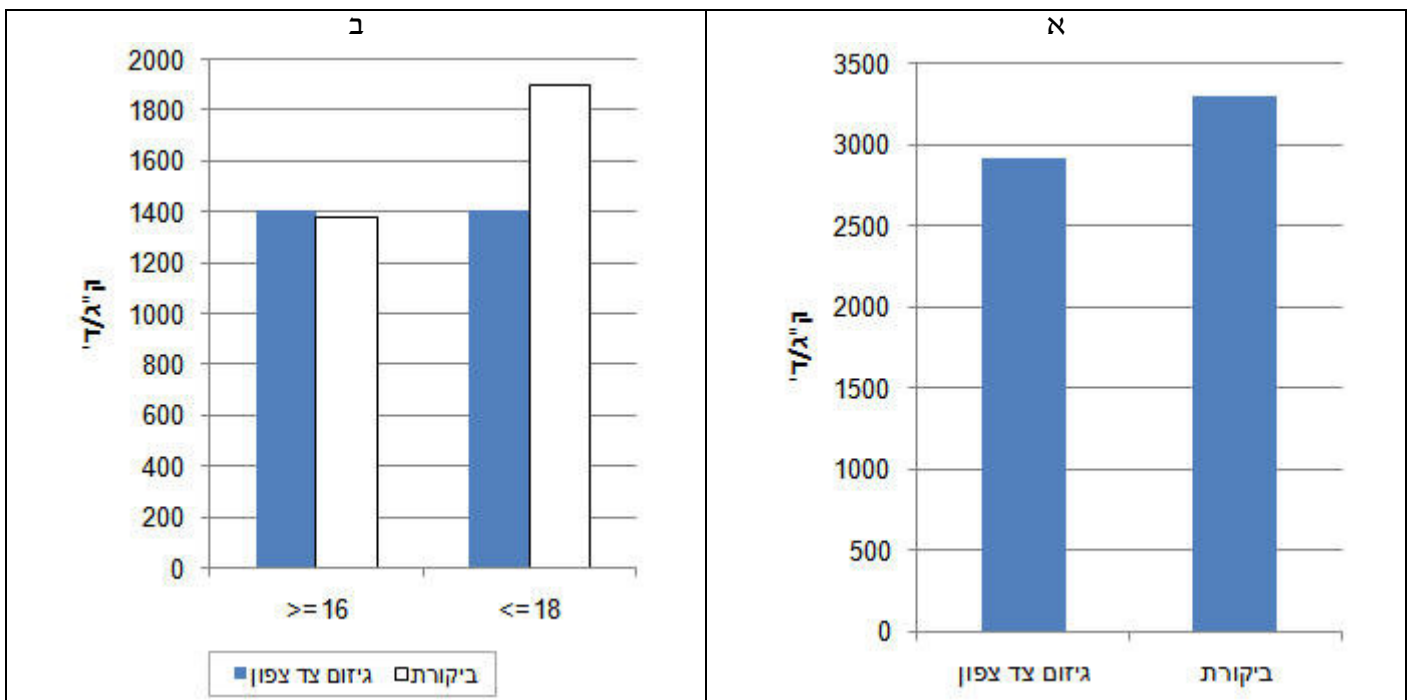
גיזום צד אחד: חלקות מודל בגליל העליון

דוח לשנת 2008

יצחק אדטו, מיקי נוי, עמי קינן

מו"פ צפון

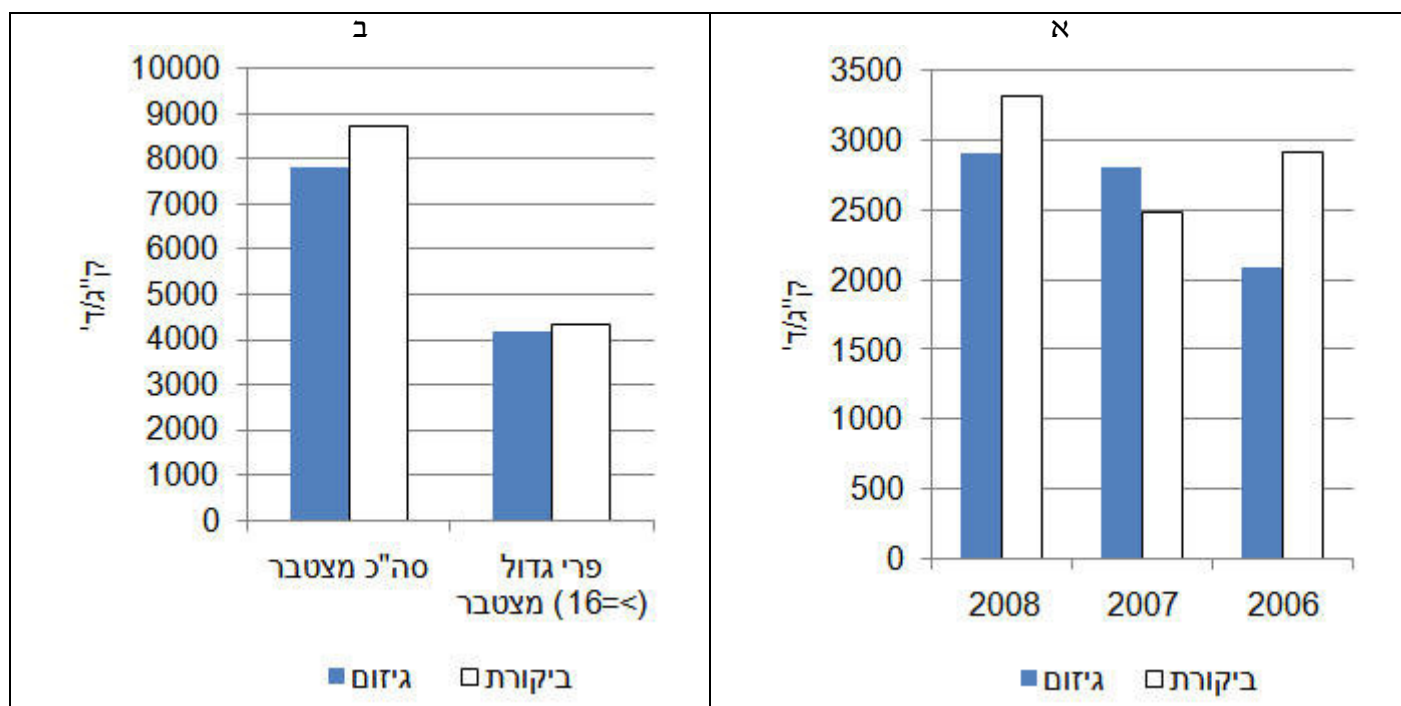
חלקת אטינגר כפר הנשיא ב-1



ציור 1. היבול הכללי (א) וההתפלגות לגודל (ב) במטע אטינגר שנגזם צד אחד (צפון). כפר הנשיא 2008.

בשנת 2008 היבול בחלקת אטינגר ב-1 בכפר הנשיא הושפע מהגיזום האסימטרי בצד צפון, והוא ירד בכ-400 ק"ג/ד' (ציור 1 א'). כל ההפרש בין שני הטיפולים מתבטא בתוספת פרי מגודל 18 ומטה (ציור 1 ב').

בשנת הגיזום הראשונה, שבה נגזם הצד הדרומי, היתה ירידה של כ-800 ק"ג (ציור 2 א'), אולם בשנה שלאחר מכן היתה התאוששות. בשנת 2008 נגזם הצד הצפוני, וירידת היבול שנלוותה לכך היתה יותר מתונה (ציור 2 א').



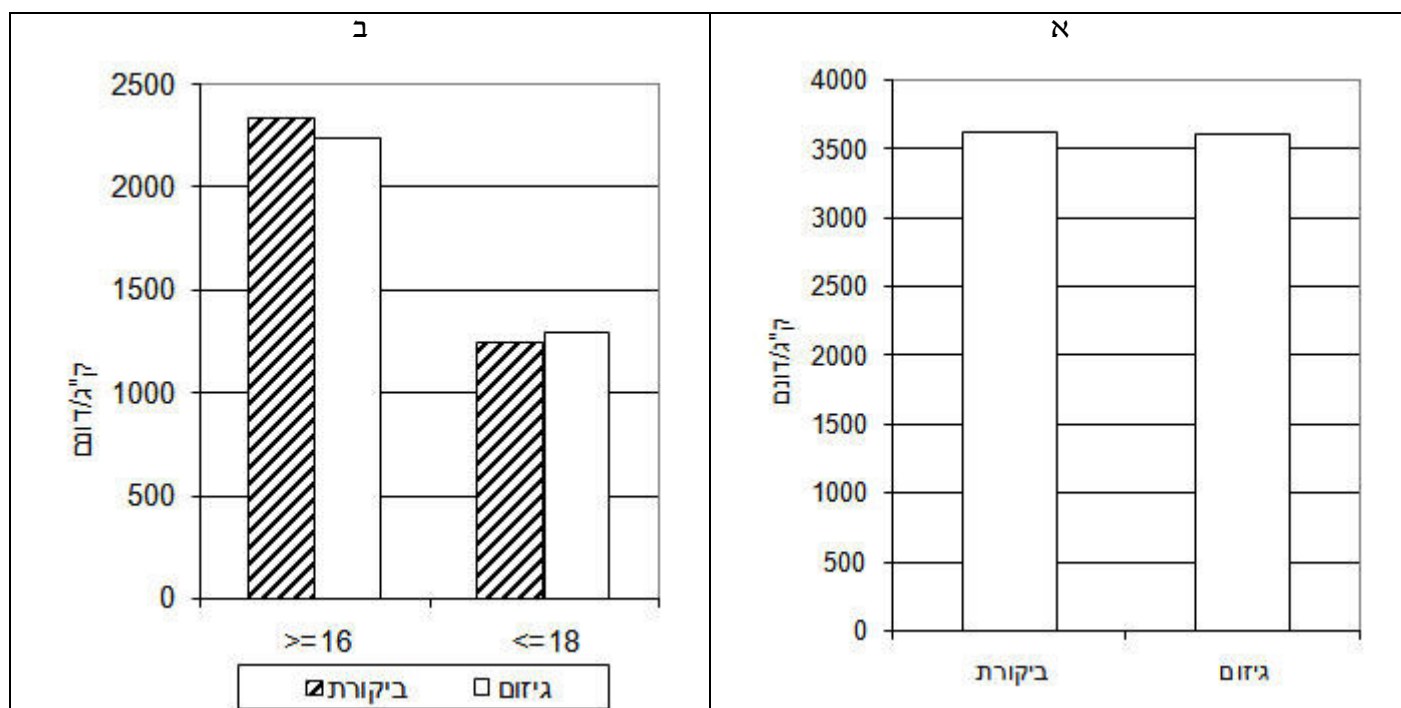
ציר 2. היבול הכללי בשנים 2006-2008 בכל שנה (א) ובסיכום המצטבר שלהן (ב) באטינגר שנגזם צד אחד (דרום ואח"כ צפון). כפר הנשיא 2006-2008.

בסיכום לשלוש השנים 2006, 2007, 2008 – היה יתרון לביקורת הלא גוזמה בכ-900 ק"ג/ד' בסה"כ, אולם לא ביבול של הפרי הגדול (ציר 2 ב').

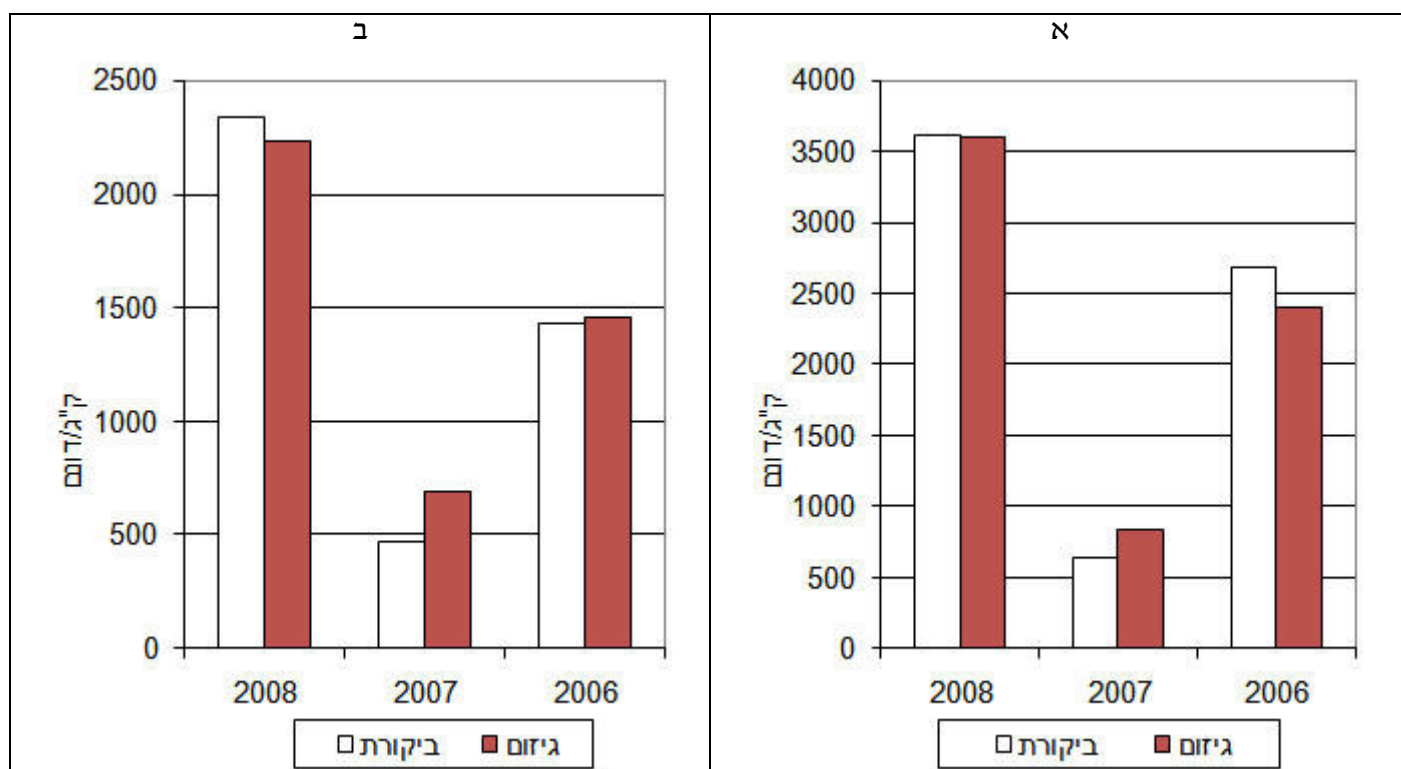
חלקת פינקרטון ב-1, כפר הנשיא

גם חלקה זו נגזמה צד אחד.

היבול בחלקה ב-1 בפינקרטון בכפר הנשיא הגיע השנה, 2008, למעל 3500 ק"ג/ד' ללא השפעה של גיזום צד אחד על היבול הכללי (ציר 1 א') או על גודל הפרי (ציר 1 ב'). היבול לאורך שלוש השנים היה סירווגי מאוד, אולם בכולן לא נרשמה ירידה ביבול הכללי של החלקה שנגזמה (ציר 2 א') או ביבול לפי גודל (ציר 2 ב').

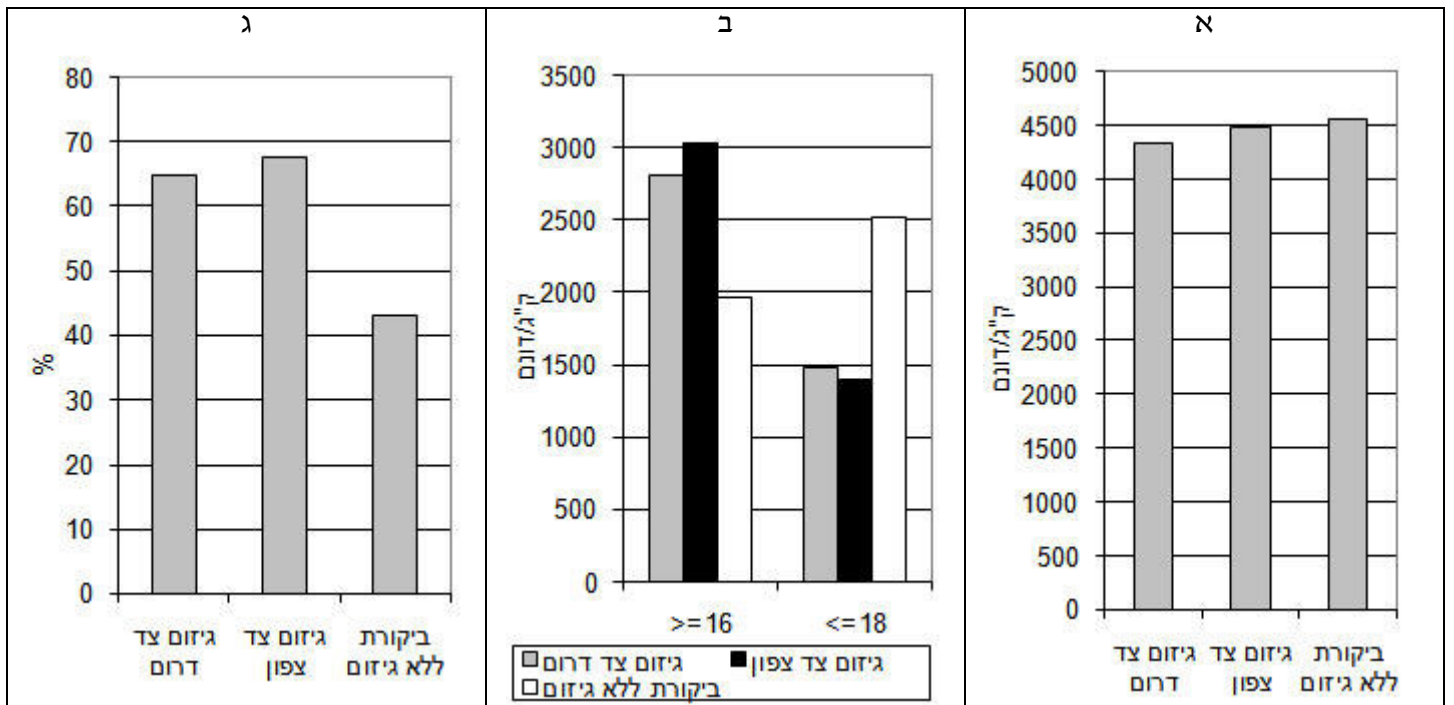


ציור 1. היבול הכללי (א) וההתפלגות לגודל (ב) של חלקה ב-1 שנגזמה צד אחד. כפר הנשיא, פינקרטון 2008.



ציור 2. היבול הכללי (א) וההתפלגות לגודל (ב) של חלקת פינקרטון ב-1 בכפר הנשיא שנגזמה צד אחד בשנים 2006-2008.

פינקרטון כפר הנשיא, חלקה ב-2

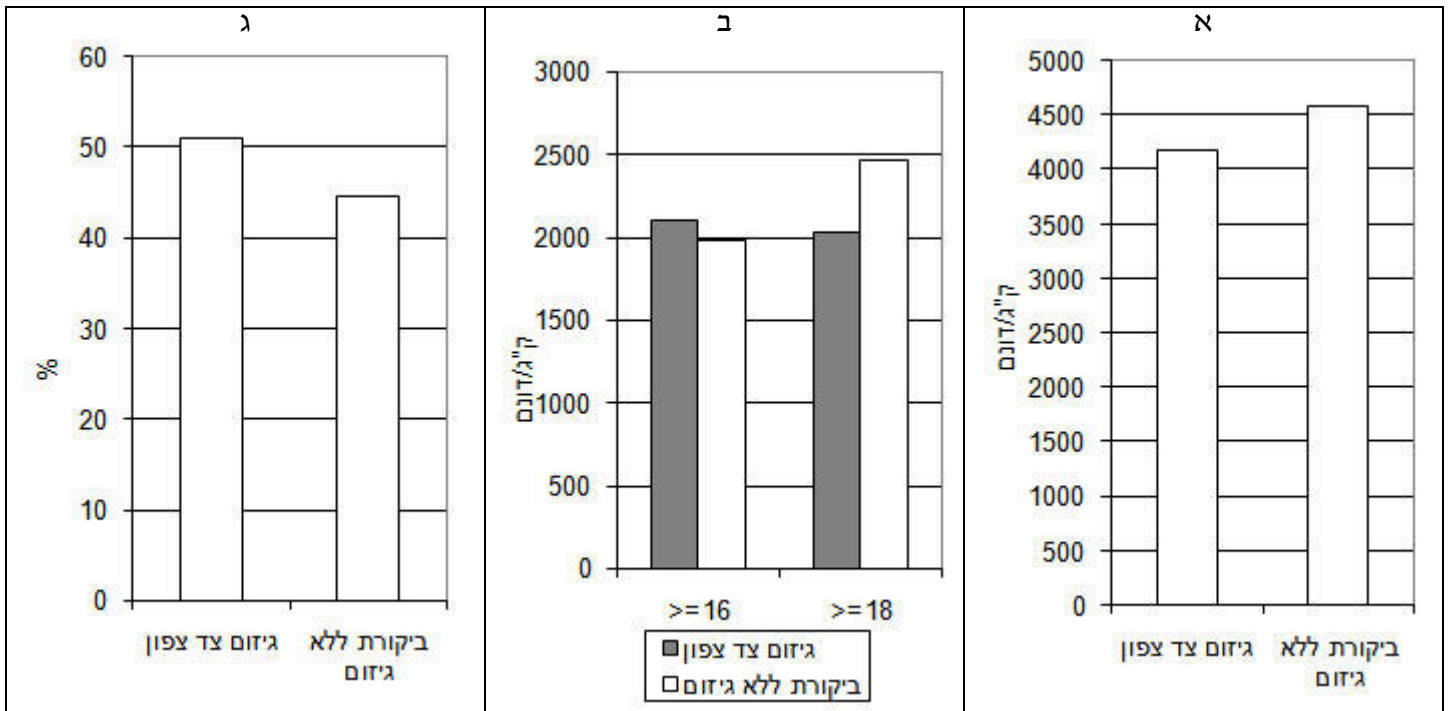


ציור 1. היבול הכללי (א), ההתפלגות לגודל (ב) ואחוז פרי בגודל 16 ומעלה (ג) בחלקת פינקרטון ב-2, שנגזמה צד אחד, כפר הנשיא 2008.

התוצאות בציור 1 מראות יבול של כ-4.5 טון/ד', אשר לא הושפע כאשר היבול היה בצד צפון, אולם הוא ירד בכ-200 ק"ג/ד' בג'יזום צד דרום (ציור 1 א'). יחד עם זאת, הג'יזום גרם לעליית חלקו של יבול הפרי הגדול (ציור 1 ב') בכ-20%-25% מעל לביקורת (ציור 1 ג').

חלקת פינקרטון ב-3, כפר הנשיא

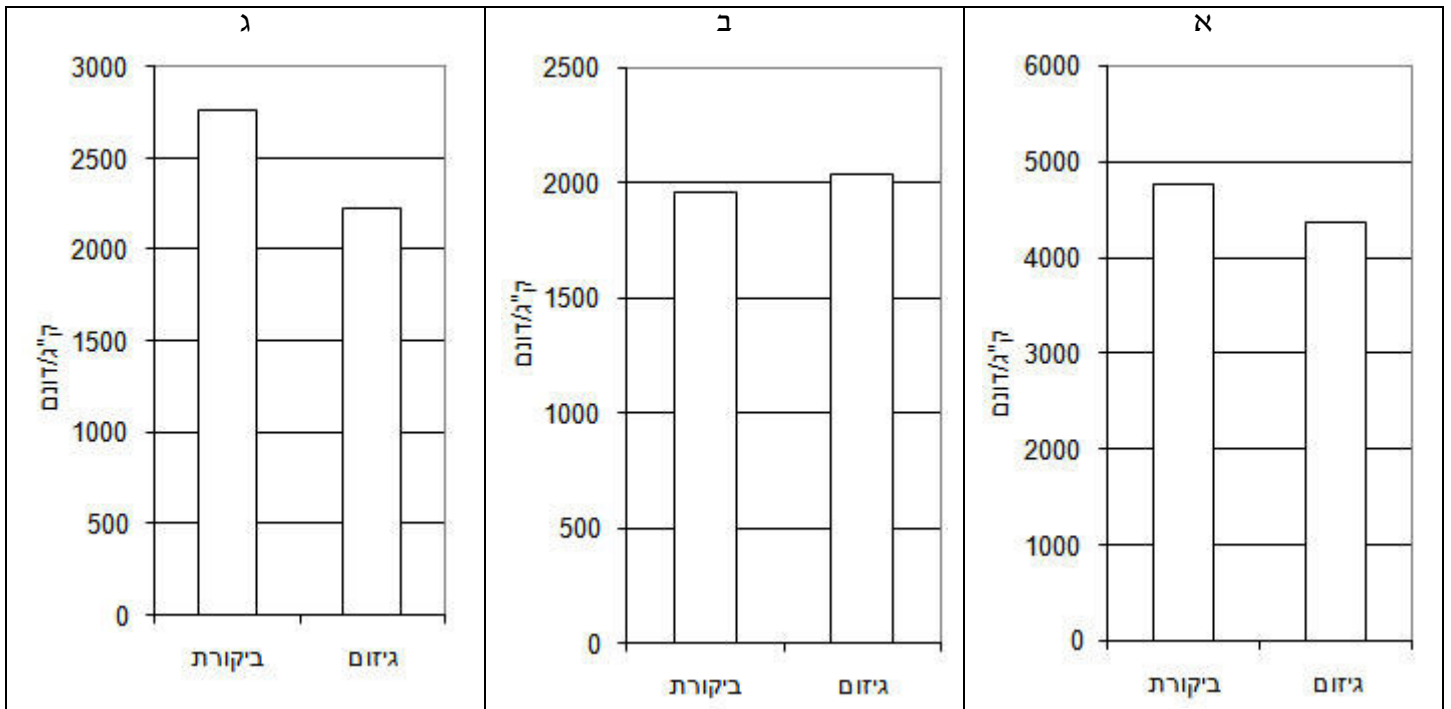
בחלקת ב-3 גרם ג'יזום של צד צפון בחלקת הפינקרטון לירידה של כ-3000 ק"ג/ד' מתוך 4500 ק"ג/ד' בביקורת (ציור 1 א'). בציור 1 ב' ניתן לראות שתוספת היבול בביקורת נמצאת כולה בפרי מגודל 18 ומטה, כלומר כ-6% יותר פרי גדול מ-16 בחלקה הגזומה (ציור 1 ג').



ציור 1. היבול הכללי (א), היבול של פרי בגודל 16 ומעלה (ב) ואחוז היבול של הפרי הגדול (ג) בחלקת פינקרטון ב-3 בכפר הנשיא ב-2008 אשר נגזמה צד אחד.

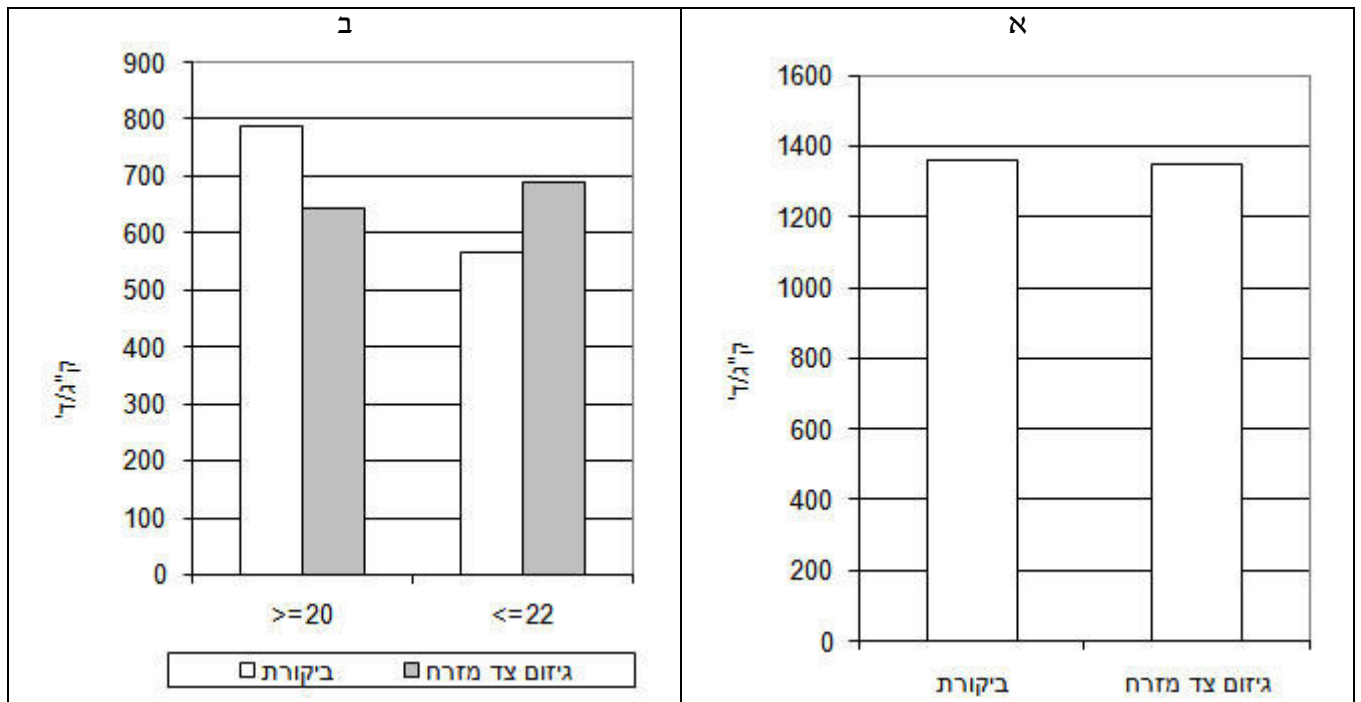
חלקת פינקרטון ז-2 כפר הנשיא

גם בחלקה ז-2 פינקרטון בכפר הנשיא היה יבול כבד מאוד – מעל 4.5 טון/ד', והגיזום שנעשה בצד אחד לא גרם להורדה משמעותית שלו (ציור 1 א').
בהתפלגות לגודל ניכרת השפעה חיובית כלשהי לחלקה שנגזמה צד אחד (ציור 1 ב', ג').



ציור 1. היבול הכללי (א), היבול של פרי גדול (ב) והיבול של פרי קטן (ג) בחלקת פינקרטון ז-2 שנגזמה בצד אחד. כפר הנשיא 2008.

חלקת האס ז-1, כפר הנשיא

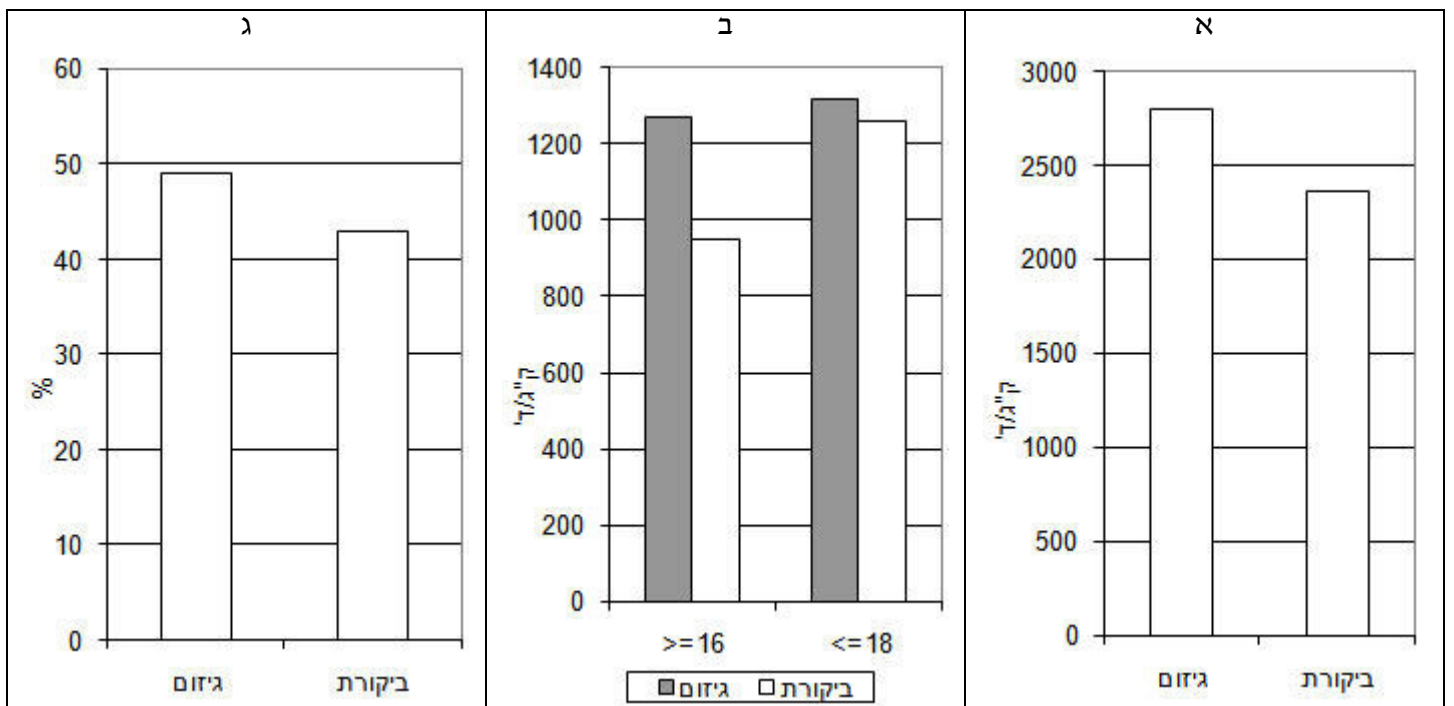


ציור 1. היבול הכללי (א), והיבול לפי גודל פרי (ב) בחלקת האס שנגזמה צד אחד. כפר הנשיא 2008.

בחלקת הזן האס בכפר הנשיא היבול שהתקבל בביקורת ובחלקה הגזומה אסימטרי לא היה גבוה, ועמד על כ-1350 ק"ג/ד' ללא הבדלים ביניהם (ציור 1 א').
 הגיזום גרם לירידה ביבול של הפרי בגודל 20 ומעלה ולעלייה בגודל הפרי הקטן יותר (ציור 1 ב').

פינקרטון מרום גולן

הגיזום האסימטרי שנעשה בחלקת פינקרטון במרום גולן הראה תוספת יבול בחלק שנגזם (ציור 1 א'), ובנוסף לכך גם העלה את יבול הפרי הגדול (ציור 1 ב') שהתבטא בתוספת יבול של כ-5% (ציור 1 ג').



ציור 1. היבול הכללי (א), היבול לפי גודל פרי (ב) והיבול באחוזים של גודל 16 ומעלה (ג) בחלקת פינקרטון שנגזמה אסימטרי במטע מרום גולן, עונת 2008.