

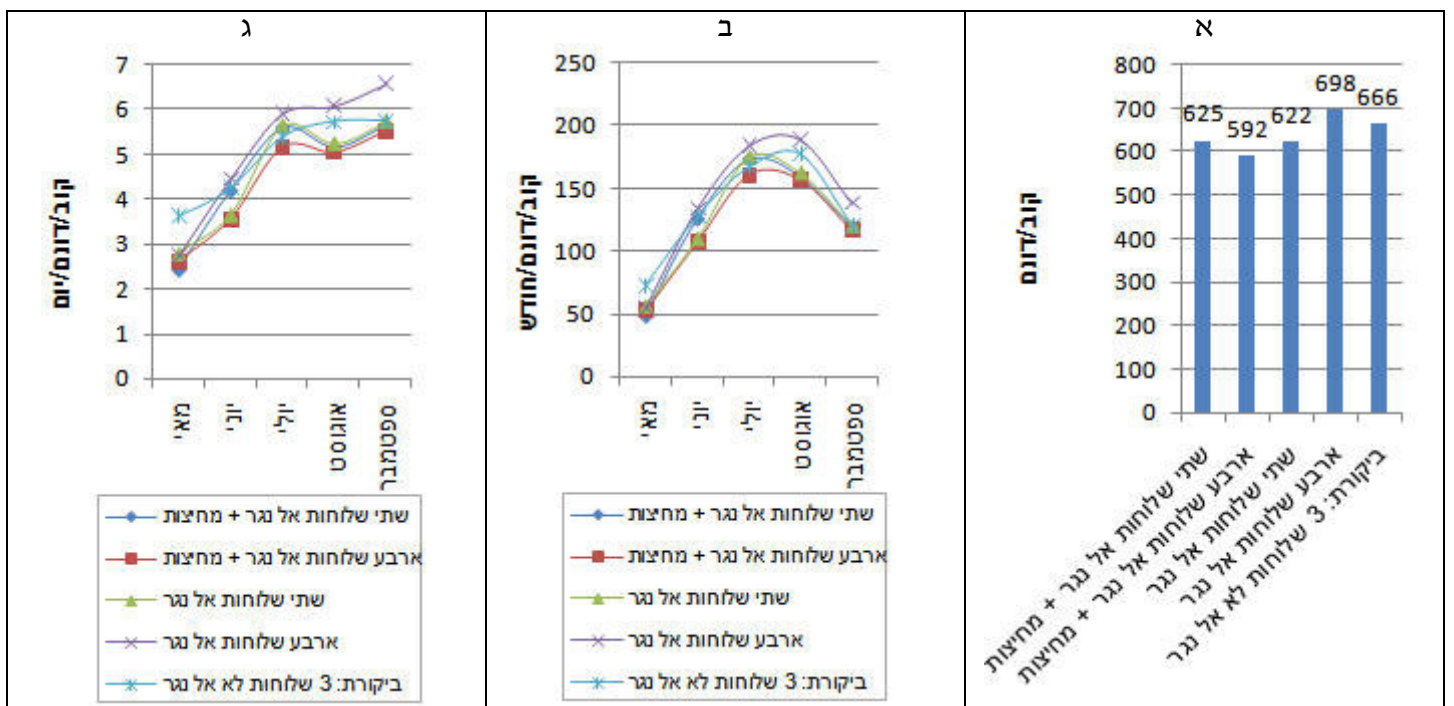
האס שנה ג' בהשקיה אינטנסיבית – גדות

דוח לשנת 2008

יצחק אדטו, מיקי נוי, עמי קינן

מו"פ צפון

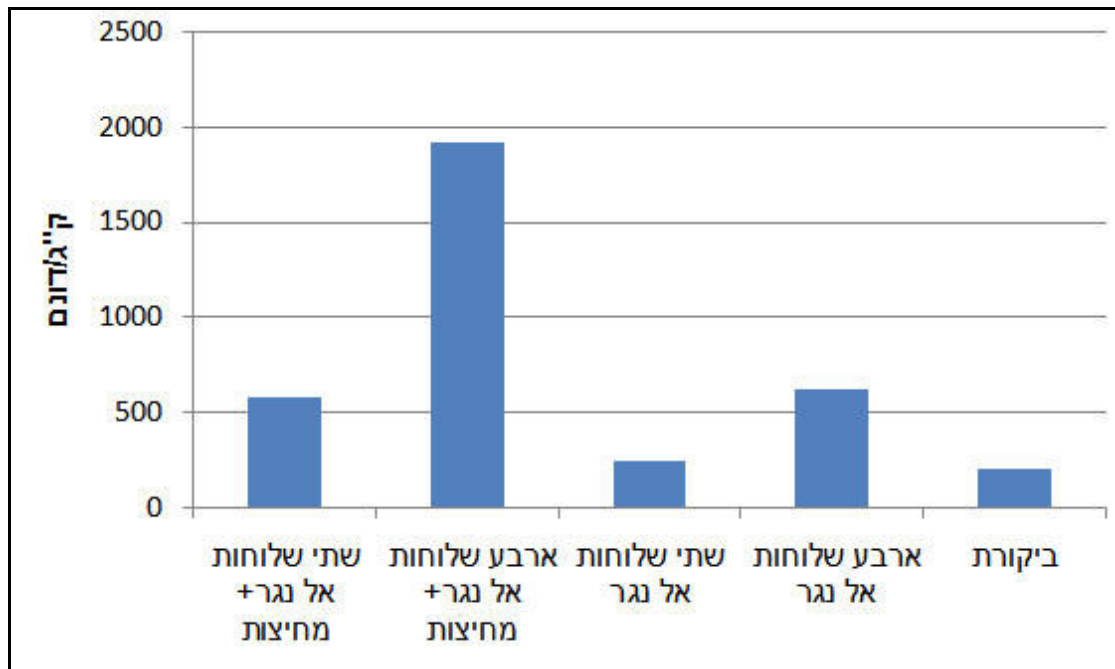
זהו ניסוי שניטע בחזרות וכולל טיפולים של השקיה בטפטוף ב-2 לעומת 4 שלוחות, עם או בלי חוצצים, אל מול ביקורת שמושקית עפ"י המלצות ההדרכה של האזור. כל החלקה נמצאת בחיפוי פלסטיק.



ציור 1. כמות המים לעונת 2008 בחלקת האס ואטינגר בשנתה השלישית בקיבוץ גדות ובטיפולים שונים של מספר שלוחות ואופן השקיה לאורך היום: כמות מים עונתית (א), כמות מים חודשית (ב) וממוצע יומי לכל חודש (ג).

החלקה נפגעה קשה בקרה, ולכן ניתן להביא תוצאות ("בעירבון מוגבלי") של הזן אטינגר בלבד, אשר נפגע "פחות" מהקרה.

בציור 1. ניתן לראות שאין הבדלים כמעט בכמות המים לעונה (ציור 1 א'), אולם ניתנה עדיפות בכמות המים היומית לטיפול ב-4 שלוחות (אל-נגר) ללא מחיצות (ציור 1 ג') בחודשים יולי ואוגוסט.



ציור 2. היבול הכללי בזן אטינגר (לאחר חורף עם קרה) בניסוי במטע צעיר בן 3 בקיבוץ גדות.

בציור 2 ניתן לכאורה לראות יתרון ביבול שניקטף מעצי אטינגר שבטיפולים בהשקיה בפולסים, אולם ככל הנראה אין לסמוך על התוצאות עקב נזקי הקרה בחורף 2008.

לסיכום – זהו ניסוי שצריך להמשך עוד מספר עונות, כדי לנסות ולהעריך את ההשפעה שיש לתשתיות כגון חוצצים, חיפוי בפלסטיק ומערכות השקיה אינטנסיביות, כמו גם ההשפעה של אופן ההשקיה וקביעת כמויות המים.