

# פומלית ומלוגולד על כנות שונות

משתתפים: שוקי קנוניץ, ניצן רוטמן, זמיר עשור

## רקע

בשנים האחרונות נחשב הזן פומלית לזן מבוקש לייצוא ליפן ולדרום קוריאה. בשל מגבלות שיווקיות בעיקר בנושא גודל וצבע, חלה בעונות האחרונות ירידה חדה באחוזי האריזה של הפומלית. בניסוי אנו בוחנים את התאמת הפומלית למגוון כנות ואת השפעת הכנות על איכות הפרי (יחסי הבשלה, מיץ, צבע וצורה) ועל היבול.

הזן מלוגולד הוא טריפלואיד, תולדה של הכלאה בין אשכולית טטרפלואידית לפומלו מזן CRC 240 המעניק לצאצאיו חמיצות נמוכה (כמו הפומלית). בחלקה נבחן הזן לראשונה בהתאמה לכנות שונות.

## מטרת הניסוי

הניסוי בוחן השפעת כנות שונות על איכות הפרי והיבול בזנים פומלית ומלוגולד.

## תיאור הניסוי

מועד נטיעה: קיץ 1996

אתר: חוות החולה

מבנה הניסוי: 5 חזרות לכל כנה בשני הזנים

## תוצאות

### יבול

על בסיס תוצאות השנתיים האחרונות, נראה שהפומלית פורה יותר מהמלוגולד והדבר בא לידי ביטוי ברוב הכנות שנבחנו (טבלה 1). בדומה לשנה שעברה, גם הפעם מצטיינות כנות C-35 וכנות 8-80 בפומלית ביבול רב יותר מאשר יתר הכנות האחרות. גם בזן מלוגולד יש נמצא ייתרון לשתי כנות אלו ביחס לאחרות. כנות הקריזו בולטת לרעה בשני הזנים מבחינת היבול ומספר הפירות לעץ, בעוד שהכנות C-35, 8-80 ובנטון מצטיינות במספר פירות ביחס לאחרות.

מניתוח משקל הפרי הממוצע בחלקות השונות עולה, שהזן מלוגולד גדול וכבד יותר מאשר פומלית והדבר נובע ממספר הפירות המועט יחסית במלוגולד וכן מאופיו של הפרי, הקרוב יותר בצורתו ובמרקמו הפנימי לפומלו מאשר לאשכולית.

טבלה 1: תוצאות הקטיף בזנים פומלית ומלוגולד לפי הכנות השונות, אוקטובר 2000

זן	כנה	יבול לעץ (ק"ג)	פירות לעץ (יח')	משקל פרי (ק"ג)
מלוגולד	812	13.5	18.0	0.812
מלוגולד	80-5	20.9	27.0	0.785
מלוגולד	80-8	20.7	32.5	0.688
מלוגולד	c-35	25.6	33.8	0.744
מלוגולד	בנטון	21	34.5	0.617
מלוגולד	ציטרומלו	19.2	37.8	0.539
מלוגולד	קריזו	10	12.0	0.924
פומלית	812	29.7	79.7	0.392
פומלית	80-18	27.3	77.7	0.350
פומלית	80-8	40.4	108.4	0.376
פומלית	c-35	43.1	116.5	0.398
פומלית	בנטון	37.1	110.7	0.338
פומלית	חושחש	18.9	51.2	0.405
פומלית	טרוייר	29.1	74.2	0.405
פומלית	ציטרומלו	30.1	88.1	0.332
פומלית	קריזו	19.4	47.1	0.420

מבחן תחום מרובה רמת מובהקות של 0.05

מבחני איכות

מבחני האיכות מצביעים על שוני רב באיכות הפרי בין הפומלית והמלוגולד וגם בין כנות השונות.

באופן כללי היו אחוזי המיץ בפומלית (טבלה 2) גבוהים יותר והדבר נובע בעיקר בהבדלים במרקם של הפומלית (הקרוב יותר לאשכולית) ובין המלוגולד (הקרוב לפומלו). כנת 812 הצטיינה בשני הזנים ביחס לכנות האחרות ואילו כנת הבנטון בלטה באחוזי המיץ הנמוכים בשני הזנים. כנת 80-18, אשר מופיעה רק בצירופי הפומלית השפיעה אף היא לרעה על אחוזי המיץ בפרי.

גם ברמת הכ.מ.מ (טבלה 2) ניתן להבחין בהבדלים בין הפומלית והמלוגולד, כשבאופן כללי רמת הסוכר בפומלית הייתה גבוהה יותר. כנת 80-18 המופיעה רק בפומלית, נתנה את התוצאות הטובות ביותר עם רמת כ.מ.מ ממצועת של 12.7 לעומתה התבלטו לרעה בפומלית כנות החושחש, C-35 ו-812 רמות הכ.מ.מ הנמוכות ביותר. במלוגולד נמצא, שכנת בנטון תרמה לאחוזי כ.מ.מ גבוהים יחסית ואילו כנת 812 גרמה באופן מובהק לאחוזי כ.מ.מ נמוכים ביחס ליתר.

מבחינת הצבע הירוק של הפרי, ניתן היה להבחין במהלך הקטיף, שהמלוגולד שומר היטב על צבעו הירוק ביחס לפומלית הצהבהבה יותר. אולם יש להדגיש, שהבדלי הצורה והמרקם השונה, יקשה לשווק את המלוגולד תחת המותג "פומלית".

טבלה 2: מבחני איכות (מיץ, כ.מ.מ) בזן פומלית, אוקטובר 2000

זן	כנה	מיץ %	סוכר %
מלוגולד	812	אבגד 35.0	ג 9.3
מלוגולד	80-5	בגד 33.0	בג 10.4
מלוגולד	80-8	גד 31.0	אבג 11.1
מלוגולד	c-35	גד 31.2	בג 10.4
מלוגולד	בנטון	ד 30.7	אב 11.5
מלוגולד	ציטרומלו	גד 31.8	בג 10.3
מלוגולד	קריזו	בגד 34.3	אב 11.3
פומלית	812	א 40.5	אבג 10.9
פומלית	80-18	אבגד 35.2	א 12.7
פומלית	80-8	אבג 36.9	אב 11.5
פומלית	c-35	אב 39.1	אבג 10.7
פומלית	בנטון	אבגד 36.0	אב 12.1
פומלית	חושחש	אבגד 36.1	אבג 10.7
פומלית	טרוייר	אבג 37.1	אב 11.4
פומלית	ציטרומלו	אב 38.3	אב 11.4
פומלית	קריזו	אב 37.8	אבג 10.9

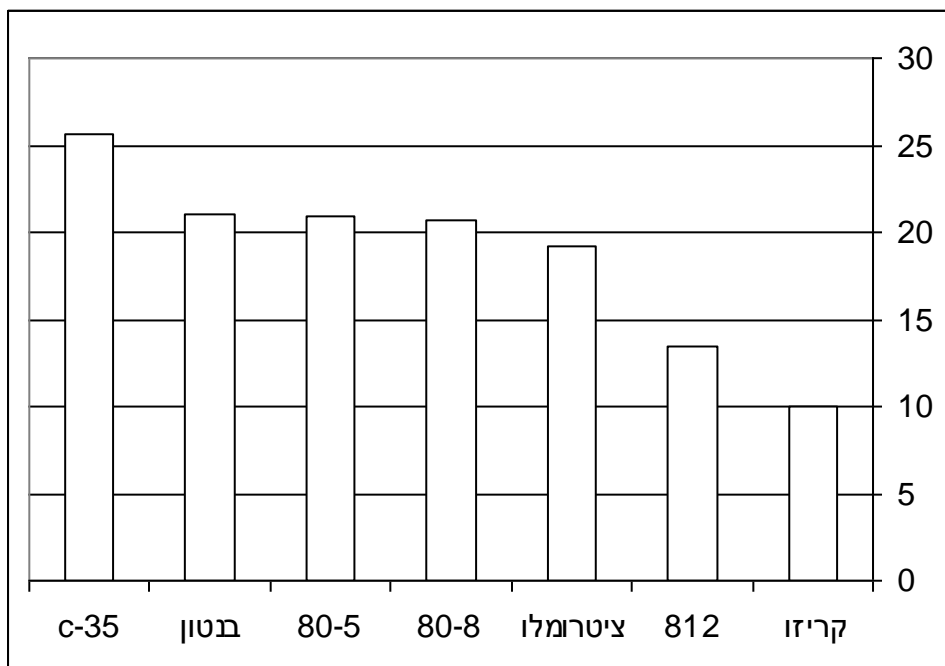
מבחן תחום מרובה רמת מובהקות של 0.05

### מסקנות ודין

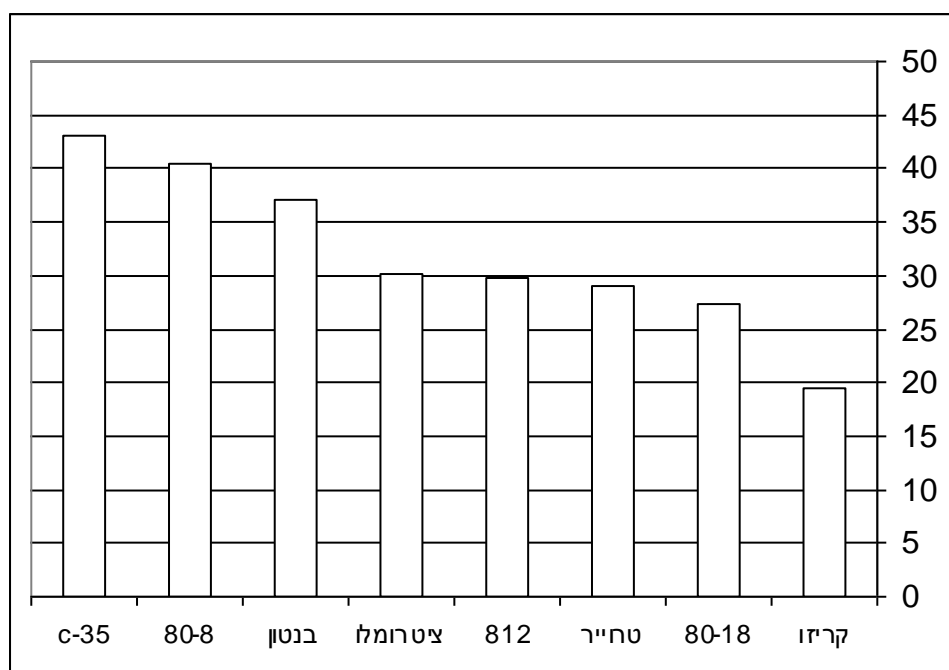
מניתוח תוצאות השנתיים האחרונות, אשר היו שנות הניבה הראשונות של חלקת הניסוי עולה, שהזן מלוגולד (למרות קירבתו הגנטית לפומלית), נופל מהפומלית ברוב הפרמטרים שנבחנו והדבר בלט באופן מובהק ביבול (יבול לעץ, מספר פירות לעץ ומשקל הפרי) וכן בבדיקות האיכות שערכנו (אחוזי מיץ וחומצה).

למרות היתרון שיש למלוגולד ביחס לפומלית, בשמירת הצבע הירוק של הפרי, נראה שאם בעתיד תבחן האפשרות לשווק את המלוגולד, נדרש לשווקו תחת מותג נפרד בשל ההבדלים הרבים בצורת הפרי ובמרקמו הפנימי.

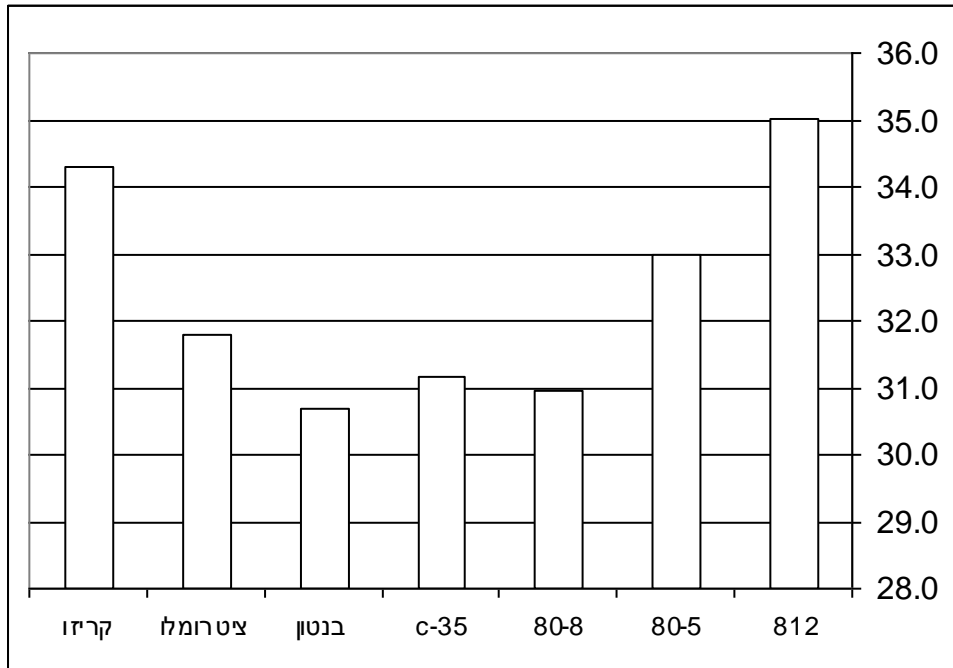
נספח



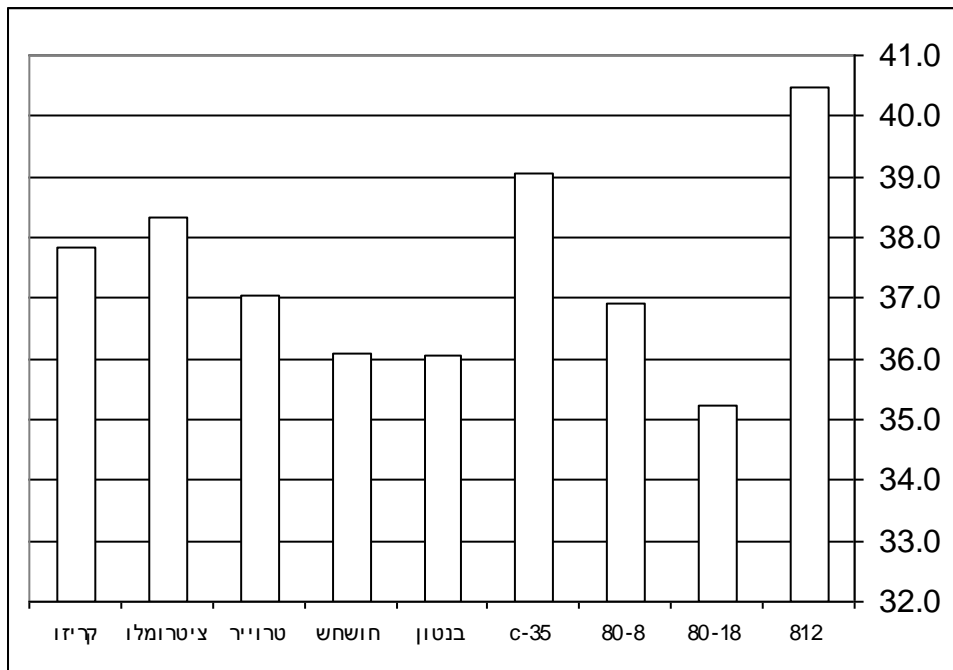
ציור 1, היבול לעץ במלוגולד על פי הכנות השונות, חוות החולה 2000



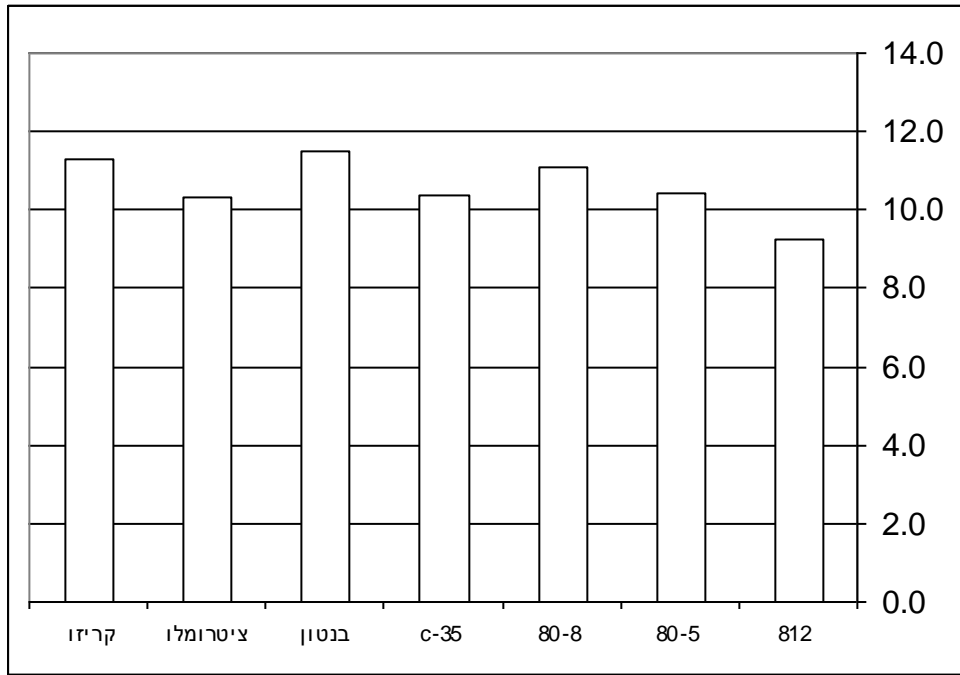
ציור 2, היבול לעץ בפומלית על פי הכנות השונות, חוות החולה 2000



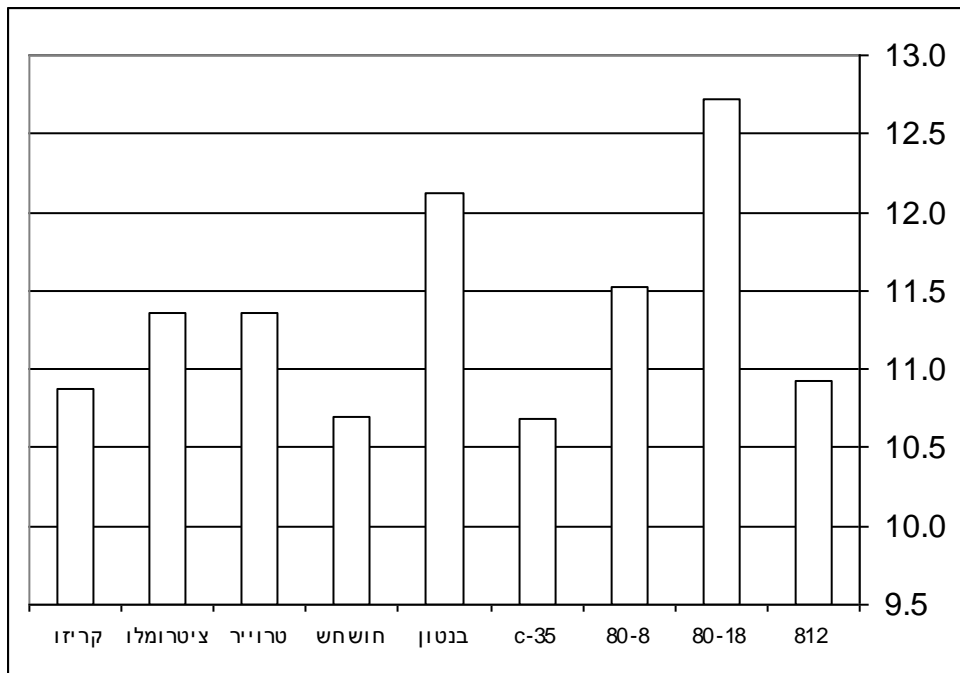
צור 3, אחוזי המיץ במלוגלד על פי הכנות השונות, חוות החולה 2000



צור 4, אחוזי המיץ בפומלית על פי הכנות השונות, חוות החולה 2000



ציור 5, אחוזי הכ.מ.מ במלוגולד על פי הכנות השונות, חוות החולה 2000



ציור 6, אחוזי הכ.מ.מ בפומלית על פי הכנות השונות, חוות החולה 2000